

第4編 景況感調査

(1999年度下期・2000年度上期・下期)

地域政策研究センター

・ 調査要領

1 . 調査の目的

本調査は、各企業の景気や企業経営等に関する現状認識及び今後の見通しを通じ、全国ならびに各地域の景況感を把握することを目的としている。

今次調査は、1999年度下期実績、2000年度上期見通し及び2000年度下期見通しについて、調査を行ったものである。

2 . 調査の対象

原則として資本金1億円以上の企業（但し、金融・保険業等は除く）

3 . 調査基準日

2000年8月10日

4 . 回答状況

調査対象社数：15,604社

回答社数：7,248社（回答率：46.4%）

< 回答企業内訳 >

地域ブロック別	
北海道	618社
東北	1,042社
関東内陸	395社
首都圏	1,852社
北陸	331社
東海	580社
近畿	956社
中国	515社
四国	300社
九州	659社

地域ブロック別（続）	
三大都市圏	3,188社
地方圏	4,060社

企業規模別	
大企業	2,047社
中堅企業等	5,201社

業種別	
製造業	2,864社
非製造業	4,384社

（注）1 . 地域ブロック及び企業規模の区分は以下のとおり。

北海道：北海道

東北：青森、岩手、宮城、秋田、山形、福島、新潟

関東内陸：茨城、栃木、群馬、山梨、長野、

首都圏：埼玉、千葉、東京、神奈川

北陸：富山、石川、福井

東海：岐阜、静岡、愛知、三重

近畿：滋賀、京都、奈良、大阪、兵庫、和歌山

中国：鳥取、島根、岡山、広島、山口

四国：徳島、香川、愛媛、高知

九州：福岡、佐賀、長崎、大分、熊本、宮崎、鹿児島

三大都市圏：埼玉、千葉、東京、神奈川、愛知、三重、京都、大阪、兵庫

地方圏：三大都市圏以外の道県

大企業：資本金10億円以上の企業

中堅企業等：原則として資本金1億円以上10億円未満の企業

2 . 沖縄県は地域ブロック別の九州には含めず、その他の項目には含めて算出。

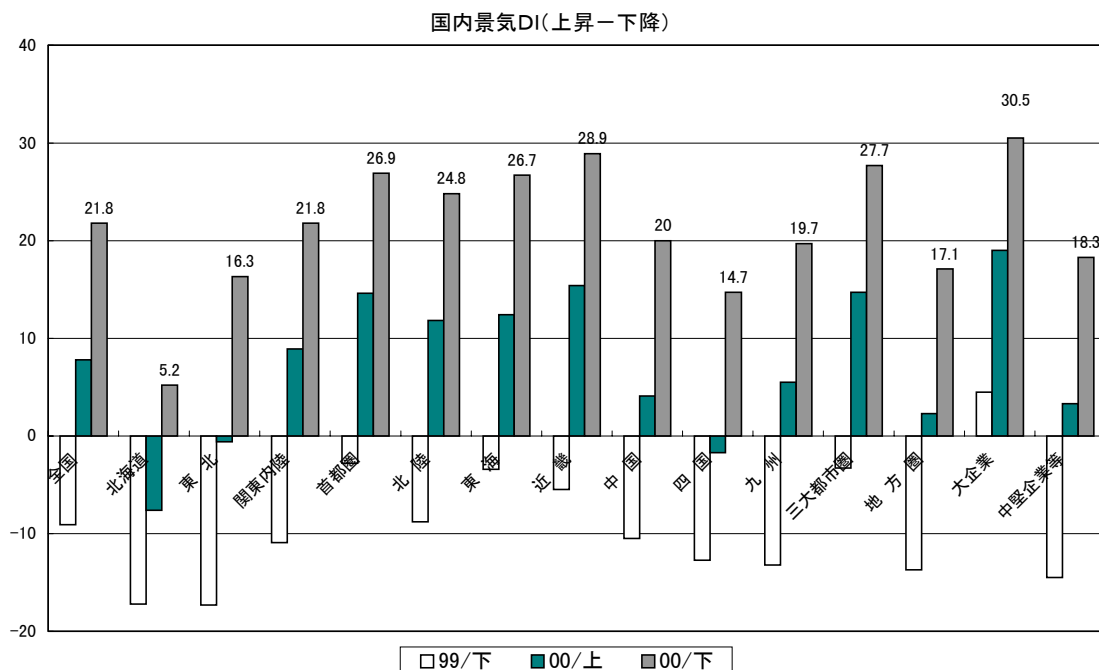
・調査結果の概要

1. 景気動向

(1) 国内景気

国内景気については、2000年度上期にDI(「上昇」-「下降」)が「上昇」超に転じた後、2000年度下期は「上昇」超幅が更に拡大する見通しとなっており、景気回復の動きが明確になってきている。

地域別にみると、2000年度上期は、北海道、東北、四国のDIが「下降」超にとどまるなど、三大都市圏に対し、地方圏における回復の足取りにやや遅れが見られていたものの、2000年度下期には、全ての地域でDIが「上昇」超となり、景気回復の動きが全ての地域に現れる見通しとなっている。



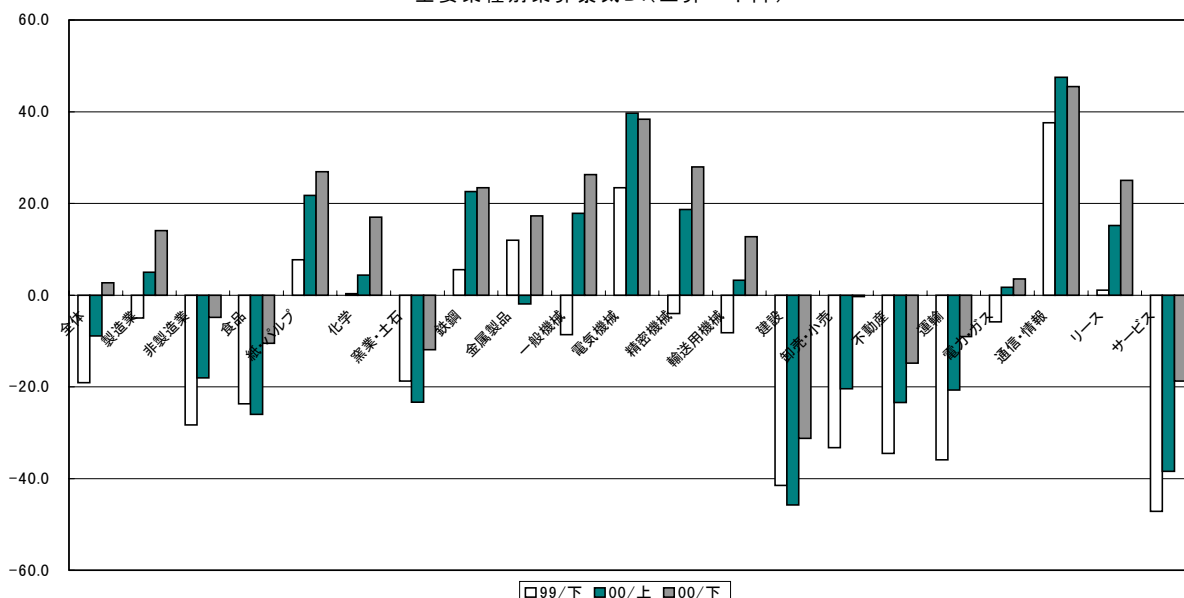
(2) 業界景気

業界景気については、2000年度下期にDI(「上昇」-「下降」)が「上昇」超に転じる見通しとなっており、全体に先行き明るさが見られる状況にある。

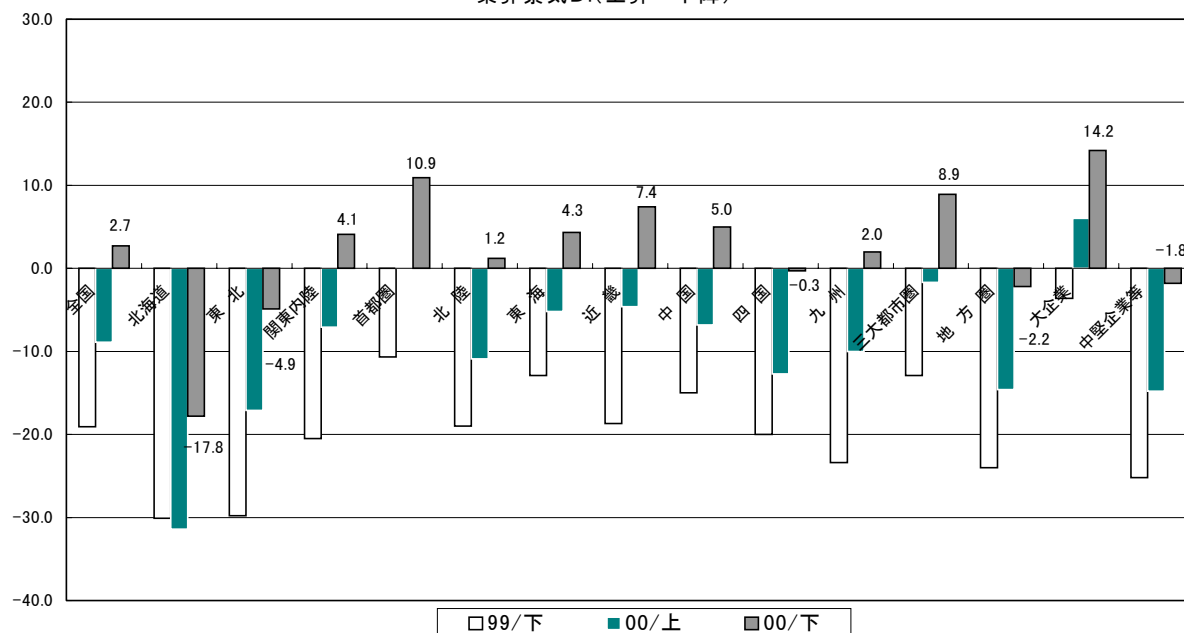
業種別にみると、旺盛なIT関連需要等を背景に、電気機械、精密機械、通信・情報等でDIが2000年度下期も引き続き「上昇」超で推移する見通しとなっているものの、食品、窯業・土石、建設、不動産、サービス(ホテル・旅館等)等では依然「下降」超で推移する見通しとなっており、業種による跛行性が見られる。

地域別には、こうした状況を背景に、三大都市圏で2000年度下期にDIが「上昇」超に転じる一方、北海道、東北、四国等の地方圏では依然「下降」超を余儀なくされており、地域ごとの跛行性が見られている。

主要業種別業界景気DI(上昇-下降)



業界景気DI(上昇-下降)

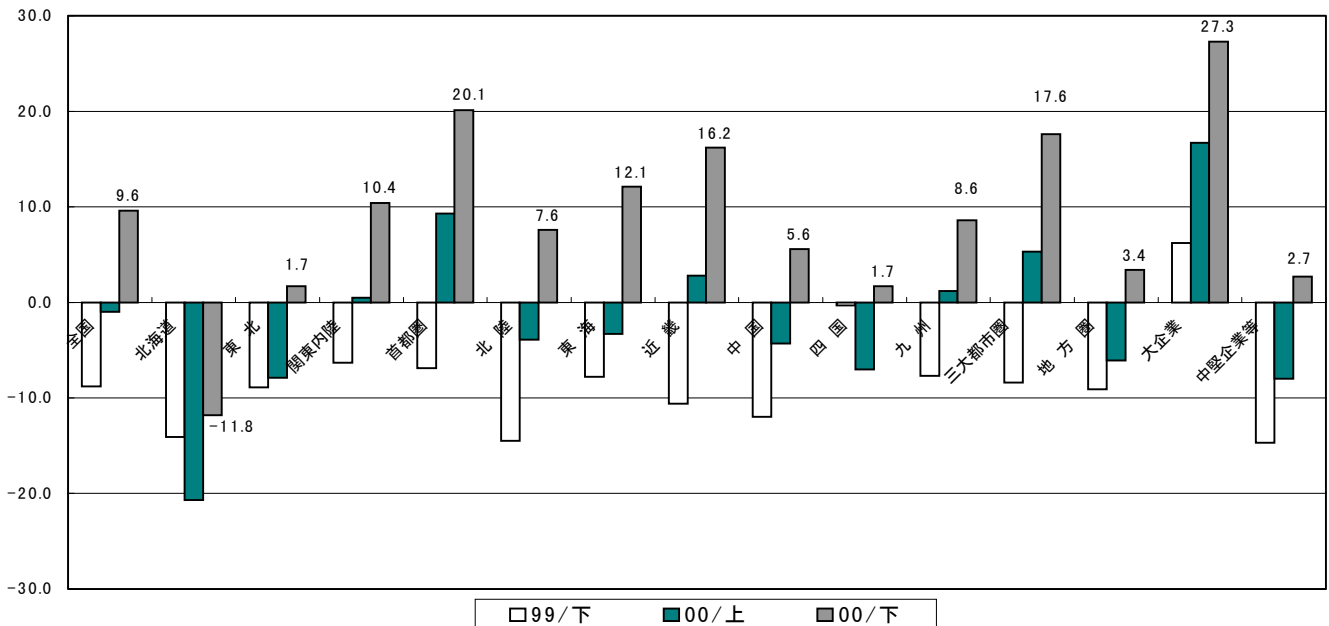


2. 企業業績

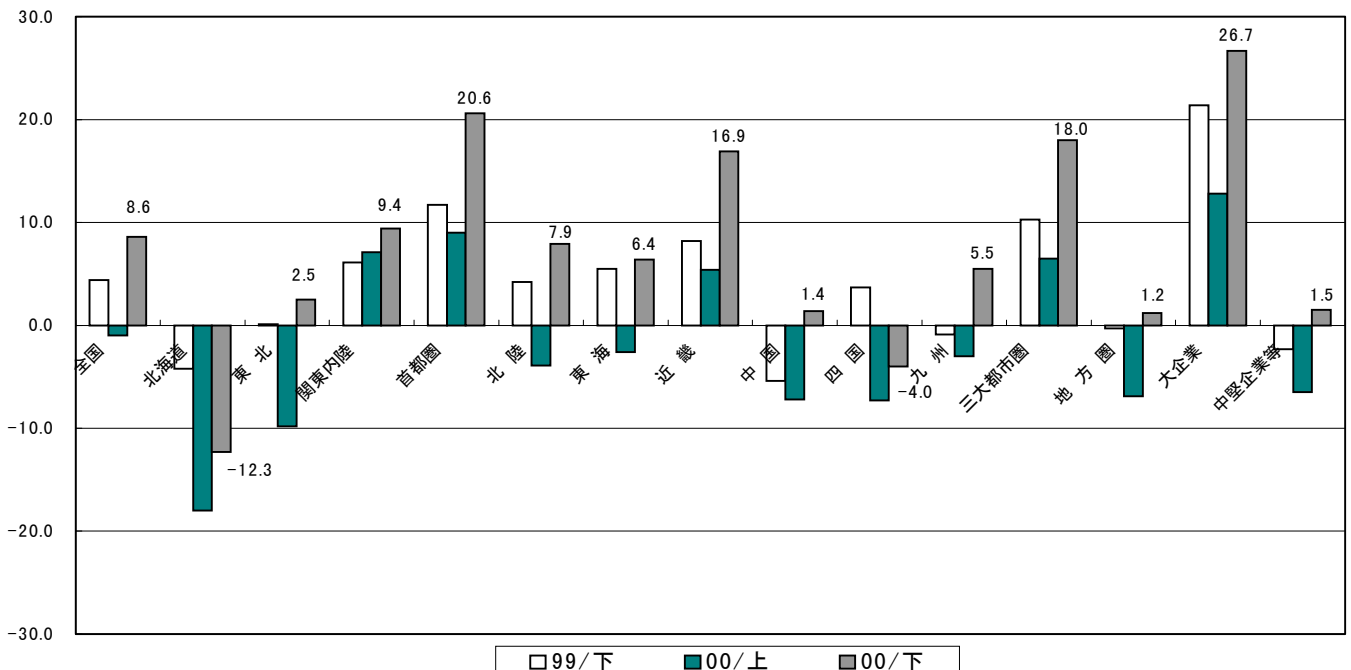
企業業績（売上高、経常利益）については、2000年度上期に経常利益のDIがマイナスに転じるなど依然不透明感が残っているものの、2000年度下期には売上高、経常利益ともDIがプラスに転じる見通しとなっており、全体に先行き明るさが見られる状況になっている。

地域別にみると、首都圏、近畿等では2000年度下期にDIのプラス幅が更に拡大する見通しとなっているものの、地方圏では、北海道が依然大幅なマイナスとなっているほか、東北、中国、四国等でも回復の足取りが重いものとなっており、地域ごとの跛行性が見られている。

売上高DI(増加－減少)



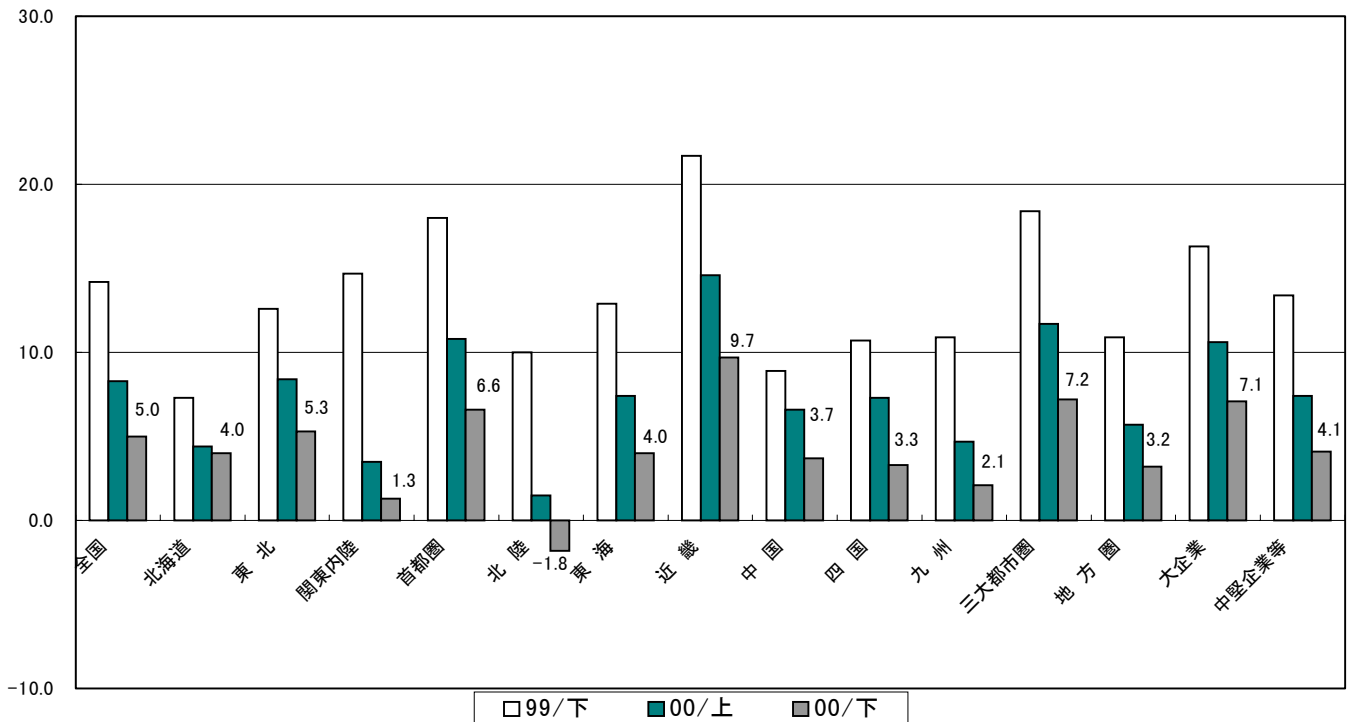
経常利益DI(増益－減益)



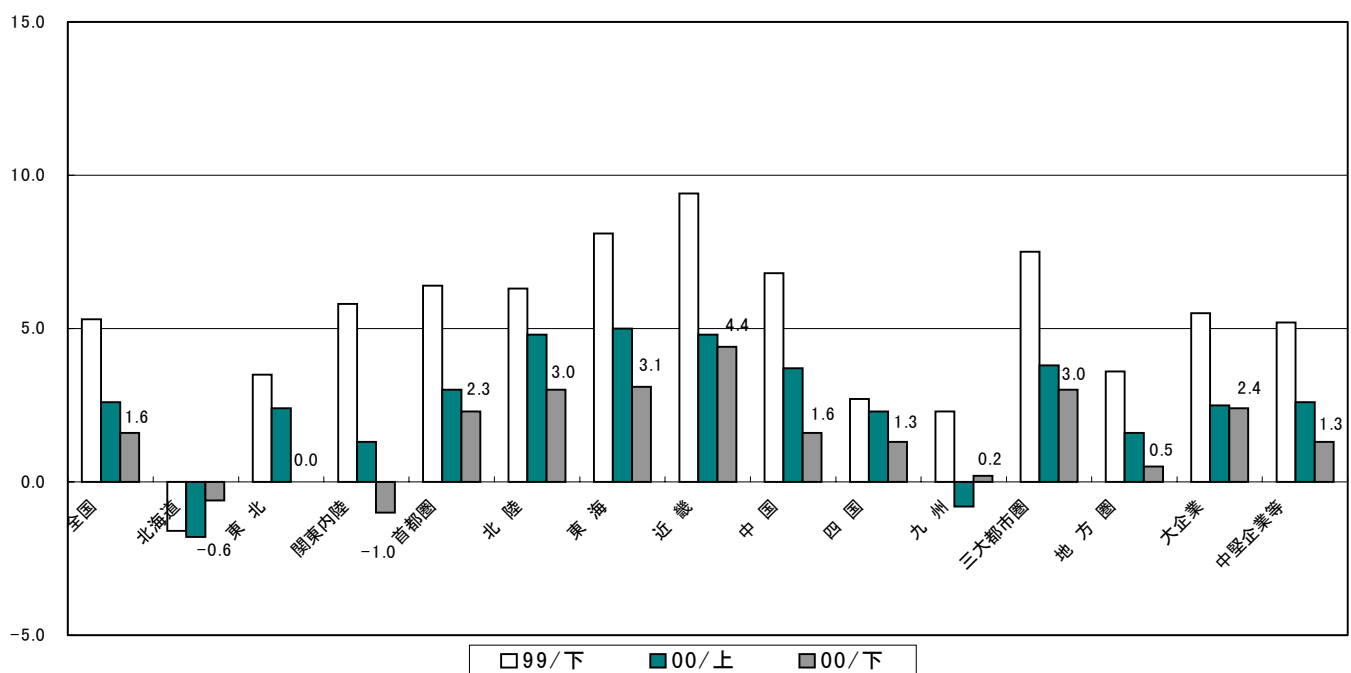
3. 雇用ならびに設備状態

雇用ならびに設備状態については、DI(「過剰」-「不足」)の「過剰」超幅が漸次縮小傾向にあり、全体に先行き過剰感が解消される見通しとなっている。
 地域別にみると、近畿等の大都市圏では雇用、設備状態ともやや過剰感が強く残る見通しとなっているが、地方圏では北陸で2000年度下期の雇用状態が「不足」超に転じるほか、北海道、関東内陸でも設備状態が「不足」超となるなど、総じて大都市圏に比べ、地方圏で過剰感が解消される見通しとなっている。

雇用状態DI(過剰-不足)



設備状態DI(過剰-不足)

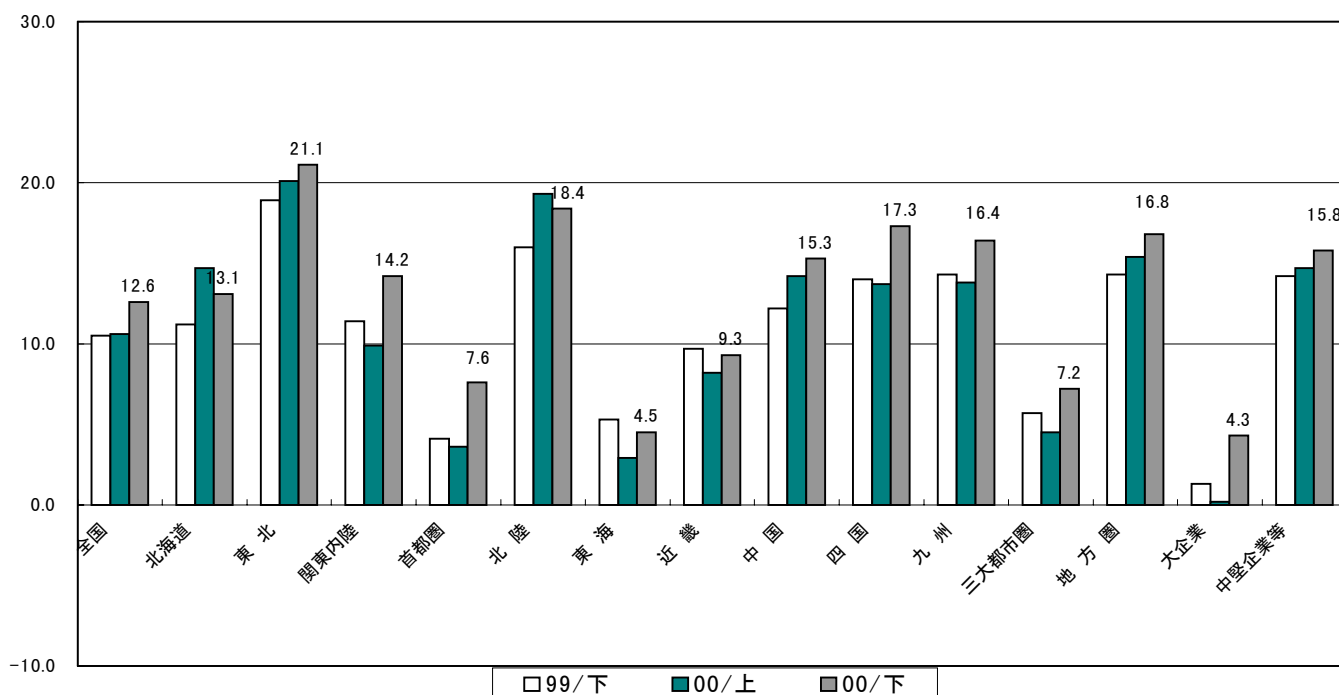


4. 資金繰りならびに金融機関の貸出態度

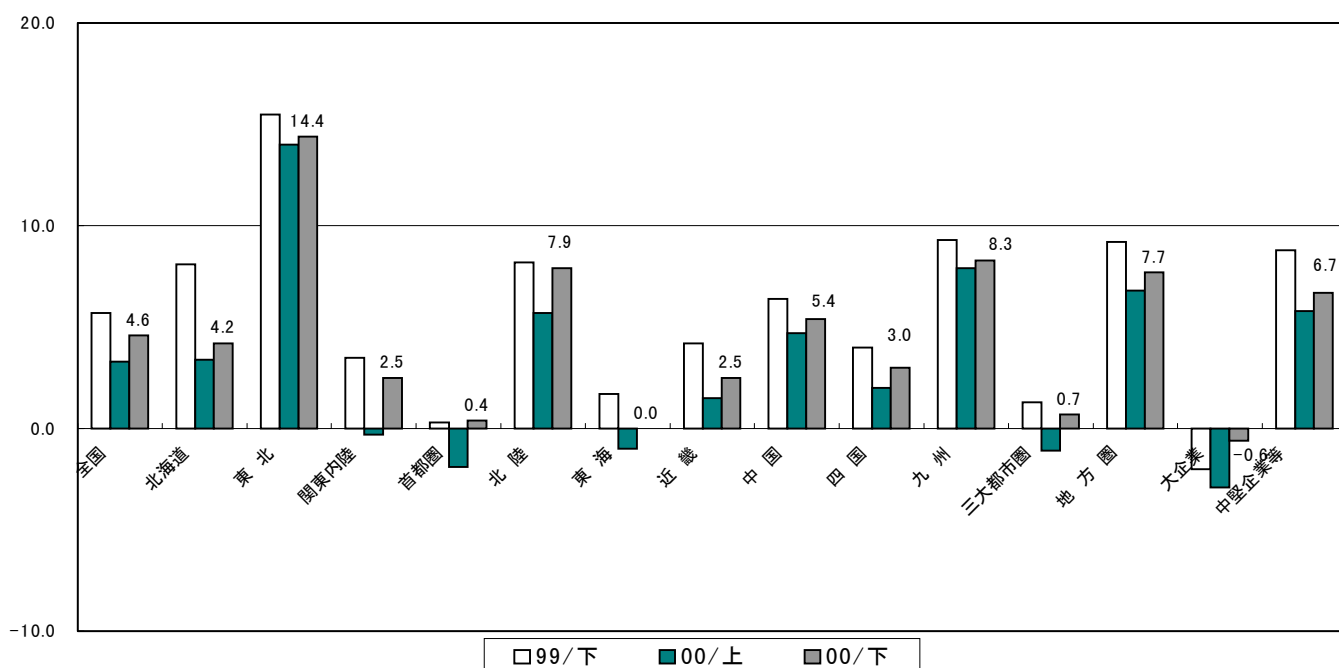
金融機関の貸出態度ならびにそれを背景とする資金繰りについては、2000年度上期にDI（「厳しい」 - 「緩和」）が引き続き「厳しい」超で推移した後、2000年度下期は「厳しい」超幅が若干拡大する見通しとなっており、全体に先行き慎重な見通しが示されている。

地域別にみると、首都圏、東海では2000年度上期に金融機関の貸出態度が「緩和」超に転じるほか、資金繰りも「厳しい」超幅が低位にとどまっているのに対し、東北、北陸、九州等では「資金繰り」、「金融機関の貸出態度」とも依然厳しさが強く残るなど、大都市圏に比べ、地方圏で厳しい見通しとなっている。

資金繰りDI(厳しい－緩和)



金融機関の貸出態度DI(厳しい－緩和)



(参考1)調査結果(DI)

区 分	1. 国内景気(対前期比)			2. 業界景気(対前期比)			3. 売上高(対前年同期比)			4. 経常利益(対前年同期比)		
	(上昇-下降)			(上昇-下降)			(増加-減少)			(増益-減益)		
	99/下	00/上	00/下	99/下	00/上	00/下	99/下	00/上	00/下	99/下	00/上	00/下
全国計	△ 9.1	7.8	21.8	△ 19.1	△ 8.9	2.7	△ 8.8	△ 1.0	9.6	4.4	△ 1.0	8.6
地域ブロック別												
北海道	△ 17.2	△ 7.6	5.2	△ 30.1	△ 31.4	△ 17.8	△ 14.1	△ 20.7	△ 11.8	△ 4.2	△ 18.0	△ 12.3
東 北	△ 17.3	△ 0.6	16.3	△ 29.8	△ 17.1	△ 4.9	△ 8.9	△ 7.9	1.7	0.1	△ 9.8	2.5
関東内陸	△ 10.9	8.9	21.8	△ 20.5	△ 7.1	4.1	△ 6.3	0.5	10.4	6.1	7.1	9.4
首都圏	△ 2.8	14.6	26.9	△ 10.7	0.1	10.9	△ 6.9	9.3	20.1	11.7	9.0	20.6
北 陸	△ 8.8	11.8	24.8	△ 19.0	△ 10.9	1.2	△ 14.5	△ 3.9	7.6	4.2	△ 3.9	7.9
東 海	△ 3.4	12.4	26.7	△ 12.9	△ 5.2	4.3	△ 7.8	△ 3.3	12.1	5.5	△ 2.6	6.4
近 畿	△ 5.5	15.4	28.9	△ 18.7	△ 4.6	7.4	△ 10.6	2.8	16.2	8.2	5.4	16.9
中 国	△ 10.5	4.1	20.0	△ 15.0	△ 6.8	5.0	△ 12.0	△ 4.3	5.6	△ 5.4	△ 7.2	1.4
四 国	△ 12.7	△ 1.7	14.7	△ 20.0	△ 12.7	△ 0.3	△ 0.3	△ 7.0	1.7	3.7	△ 7.3	△ 4.0
九 州	△ 13.2	5.5	19.7	△ 23.4	△ 10.0	2.0	△ 7.7	1.2	8.6	△ 0.9	△ 3.0	5.5
三大都市圏	△ 3.3	14.7	27.7	△ 12.9	△ 1.7	8.9	△ 8.4	5.3	17.6	10.3	6.5	18.0
地方圏	△ 13.7	2.3	17.1	△ 24.0	△ 14.6	△ 2.2	△ 9.1	△ 6.1	3.4	△ 0.3	△ 6.9	1.2
企業規模別												
大企業	4.5	19.0	30.5	△ 3.6	6.0	14.2	6.2	16.7	27.3	21.4	12.8	26.7
中堅企業等	△ 14.5	3.3	18.3	△ 25.2	△ 14.8	△ 1.8	△ 14.7	△ 8.0	2.7	△ 2.3	△ 6.5	1.5
業種別												
製造業	2.1	18.7	29.3	△ 5.0	5.0	14.1	2.6	13.1	20.5	14.8	11.4	19.4
非製造業	△ 16.4	0.6	16.8	△ 28.3	△ 18.0	△ 4.8	△ 16.3	△ 10.3	2.5	△ 2.5	△ 9.1	1.5

(注) 地域ブロック別の九州については沖縄県を含めずに算出。なお、その他の項目については同県を含めて算出。

区 分	5. 雇用状態(対前期比)			6. 設備状態(対前期比)			7. 資金繰り(対前期比)			8. 金融機関の貸出態度		
	(過剰－不足)			(過剰－不足)			(厳しい－緩和)			(対前期比)(厳しい－緩和)		
	99/下	00/上	00/下	99/下	00/上	00/下	99/下	00/上	00/下	99/下	00/上	00/下
全国計	14.2	8.3	5.0	5.3	2.6	1.6	10.5	10.6	12.6	5.7	3.3	4.6
地域ブロック別												
北海道	7.3	4.4	4.0	△ 1.6	△ 1.8	△ 0.6	11.2	14.7	13.1	8.1	3.4	4.2
東北	12.6	8.4	5.3	3.5	2.4	0.0	18.9	20.1	21.1	15.5	14.0	14.4
関東内陸	14.7	3.5	1.3	5.8	1.3	△ 1.0	11.4	9.9	14.2	3.5	△ 0.3	2.5
首都圏	18.0	10.8	6.6	6.4	3.0	2.3	4.1	3.6	7.6	0.3	△ 1.9	0.4
北 陸	10.0	1.5	△ 1.8	6.3	4.8	3.0	16.0	19.3	18.4	8.2	5.7	7.9
東 海	12.9	7.4	4.0	8.1	5.0	3.1	5.3	2.9	4.5	1.7	△ 1.0	0.0
近 畿	21.7	14.6	9.7	9.4	4.8	4.4	9.7	8.2	9.3	4.2	1.5	2.5
中 国	8.9	6.6	3.7	6.8	3.7	1.6	12.2	14.2	15.3	6.4	4.7	5.4
四 国	10.7	7.3	3.3	2.7	2.3	1.3	14.0	13.7	17.3	4.0	2.0	3.0
九 州	10.9	4.7	2.1	2.3	△ 0.8	0.2	14.3	13.8	16.4	9.3	7.9	8.3
三大都市圏	18.4	11.7	7.2	7.5	3.8	3.0	5.7	4.5	7.2	1.3	△ 1.1	0.7
地方圏	10.9	5.7	3.2	3.6	1.6	0.5	14.3	15.4	16.8	9.2	6.8	7.7
企業規模別												
大企業	16.3	10.6	7.1	5.5	2.5	2.4	1.3	0.2	4.3	△ 2.0	△ 2.9	△ 0.6
中堅企業等	13.4	7.4	4.1	5.2	2.6	1.3	14.2	14.7	15.8	8.8	5.8	6.7
業種別												
製造業	19.0	10.5	6.8	11.8	7.0	5.9	5.7	5.7	7.6	0.1	△ 2.3	△ 2.3
非製造業	11.1	6.9	3.8	1.0	△ 0.3	△ 1.1	13.7	13.8	15.8	9.4	7.0	7.0

(参考2) 調査時点ごとのDI推移

		国内景気		業界景気		売上高		経常利益	
		2000/2	2000/8	2000/2	2000/8	2000/2	2000/8	2000/2	2000/8
全国	1999年度上期	▲ 24.8		▲ 35.0		▲ 24.9		▲ 7.5	
	1999年度下期	▲ 10.9	▲ 9.1	▲ 24.8	▲ 19.1	▲ 13.9	▲ 8.8	▲ 4.2	4.4
	2000年度上期	15.7	7.8	▲ 5.7	▲ 8.9	4.0	▲ 1.0	4.7	▲ 1.0
	2000年度下期		21.8		2.7		9.6		8.6
北海道	1999年度上期	▲ 22.0		▲ 31.2		▲ 16.1		▲ 5.6	
	1999年度下期	▲ 16.6	▲ 17.2	▲ 33.8	▲ 30.1	▲ 20.4	▲ 14.1	▲ 11.6	▲ 4.2
	2000年度上期	4.6	▲ 7.6	▲ 15.4	▲ 31.4	▲ 7.0	▲ 20.7	▲ 5.4	▲ 18.0
	2000年度下期		5.2		▲ 17.8		▲ 11.8		▲ 12.3
東北	1999年度上期	▲ 31.6		▲ 41.7		▲ 25.4		▲ 15.0	
	1999年度下期	▲ 21.1	▲ 17.3	▲ 35.5	▲ 29.8	▲ 20.4	▲ 8.9	▲ 11.1	0.1
	2000年度上期	5.1	▲ 0.6	▲ 13.9	▲ 17.1	▲ 3.3	▲ 7.9	▲ 5.2	▲ 9.8
	2000年度下期		16.3		▲ 4.9		1.7		2.5
関東内陸	1999年度上期	▲ 26.5		▲ 35.9		▲ 23.8		▲ 11.4	
	1999年度下期	▲ 11.4	▲ 10.9	▲ 26.0	▲ 20.5	▲ 13.1	▲ 6.3	▲ 6.2	6.1
	2000年度上期	8.9	8.9	▲ 7.4	▲ 7.1	▲ 0.7	0.5	▲ 0.5	7.1
	2000年度下期		21.8		4.1		10.4		9.4
首都圏	1999年度上期	▲ 21.2		▲ 32.4		▲ 26.9		▲ 1.5	
	1999年度下期	▲ 4.1	▲ 2.8	▲ 18.0	▲ 10.7	▲ 10.4	▲ 6.9	4.3	11.7
	2000年度上期	24.0	14.6	1.4	0.1	9.6	9.3	12.7	9.0
	2000年度下期		26.9		10.9		20.1		20.6
北陸	1999年度上期	▲ 20.6		▲ 33.0		▲ 20.6		▲ 11.2	
	1999年度下期	▲ 4.5	▲ 8.8	▲ 20.9	▲ 19.0	▲ 10.6	▲ 14.5	0.0	4.2
	2000年度上期	26.4	11.8	▲ 5.5	▲ 10.9	11.5	▲ 3.9	9.1	▲ 3.9
	2000年度下期		24.8		1.2		7.6		7.9
東海	1999年度上期	▲ 23.5		▲ 31.3		▲ 22.6		▲ 3.0	
	1999年度下期	▲ 10.1	▲ 3.4	▲ 24.0	▲ 12.9	▲ 12.3	▲ 7.8	▲ 2.5	5.5
	2000年度上期	19.8	12.4	▲ 2.0	▲ 5.2	2.0	▲ 3.3	4.4	▲ 2.6
	2000年度下期		26.7		4.3		12.1		6.4
近畿	1999年度上期	▲ 21.8		▲ 37.7		▲ 33.8		▲ 9.9	
	1999年度下期	▲ 5.9	▲ 5.5	▲ 22.9	▲ 18.7	▲ 14.5	▲ 10.6	▲ 2.9	8.2
	2000年度上期	23.8	15.4	0.0	▲ 4.6	9.5	2.8	14.5	5.4
	2000年度下期		28.9		7.4		16.2		16.9
中国	1999年度上期	▲ 29.2		▲ 32.2		▲ 23.1		▲ 9.5	
	1999年度下期	▲ 13.0	▲ 10.5	▲ 22.3	▲ 15.0	▲ 10.7	▲ 12.0	▲ 4.5	▲ 5.4
	2000年度上期	11.7	4.1	▲ 8.7	▲ 6.8	1.2	▲ 4.3	▲ 1.8	▲ 7.2
	2000年度下期		20.0		5.0		5.6		1.4
四国	1999年度上期	▲ 26.2		▲ 33.0		▲ 21.7		▲ 4.9	
	1999年度下期	▲ 12.0	▲ 12.7	▲ 23.3	▲ 20.0	▲ 12.0	▲ 0.3	▲ 11.0	3.7
	2000年度上期	9.4	▲ 1.7	▲ 9.7	▲ 12.7	2.6	▲ 7.0	▲ 1.9	▲ 7.3
	2000年度下期		14.7		▲ 0.3		1.7		▲ 4.0
九州	1999年度上期	▲ 28.8		▲ 38.0		▲ 21.7		▲ 10.4	
	1999年度下期	▲ 15.5	▲ 13.2	▲ 24.9	▲ 23.4	▲ 12.2	▲ 7.7	▲ 10.3	▲ 0.9
	2000年度上期	10.1	5.5	▲ 8.9	▲ 10.0	6.3	1.2	3.6	▲ 3.0
	2000年度下期		19.7		2.0		8.6		5.5

		雇用状態		設備状態		資金繰り		貸出態度	
		2000/2	2000/8	2000/2	2000/8	2000/2	2000/8	2000/2	2000/8
全国	1999年度上期	20.9		10.0		13.9		9.7	
	1999年度下期	15.1	14.2	7.3	5.3	12.8	10.5	5.4	5.7
	2000年度上期	11.8	8.3	4.2	2.6	15.4	10.6	6.3	3.3
	2000年度下期		5.0		1.6		12.6		4.6
北海道	1999年度上期	8.6		0.2		10.0		6.7	
	1999年度下期	6.8	7.3	▲ 1.0	▲ 1.6	9.9	11.2	2.9	8.1
	2000年度上期	4.3	4.4	▲ 4.3	▲ 1.8	14.8	14.7	4.3	3.4
	2000年度下期		4.0		▲ 0.6		13.1		4.2
東北	1999年度上期	18.9		6.0		22.3		18.3	
	1999年度下期	11.8	12.6	3.5	3.5	23.8	18.9	17.0	15.5
	2000年度上期	8.7	8.4	0.9	2.4	25.1	20.1	17.2	14.0
	2000年度下期		5.3		0.0		21.1		14.4
関東内陸	1999年度上期	21.3		9.7		16.1		6.4	
	1999年度下期	16.8	14.7	6.7	5.8	11.9	11.4	1.5	3.5
	2000年度上期	15.6	3.5	5.4	1.3	17.3	9.9	4.0	▲ 0.3
	2000年度下期		1.3		▲ 1.0		14.2		2.5
首都圏	1999年度上期	26.1		15.6		9.1		5.1	
	1999年度下期	20.0	18.0	11.0	6.4	6.6	4.1	▲ 0.5	0.3
	2000年度上期	15.0	10.8	6.4	3.0	9.2	3.6	1.0	▲ 1.9
	2000年度下期		6.6		2.3		7.6		0.4
北陸	1999年度上期	20.3		11.2		17.6		12.1	
	1999年度下期	13.9	10.0	5.8	6.3	16.4	16.0	8.8	8.2
	2000年度上期	13.6	1.5	2.7	4.8	16.4	19.3	9.1	5.7
	2000年度下期		▲ 1.8		3.0		18.4		7.9
東海	1999年度上期	19.4		7.4		12.3		5.2	
	1999年度下期	13.2	12.9	6.4	8.1	10.0	5.3	1.4	1.7
	2000年度上期	11.1	7.4	5.1	5.0	13.3	2.9	3.0	▲ 1.0
	2000年度下期		4.0		3.1		4.5		0.0
近畿	1999年度上期	28.2		16.0		13.6		10.6	
	1999年度下期	21.7	21.7	13.3	9.4	12.2	9.7	2.4	4.2
	2000年度上期	16.5	14.6	10.0	4.8	13.4	8.2	4.1	1.5
	2000年度下期		9.7		4.4		9.3		2.5
中国	1999年度上期	20.0		11.9		13.0		10.7	
	1999年度下期	11.3	8.9	8.3	6.8	12.8	12.2	7.5	6.4
	2000年度上期	7.9	6.6	5.9	3.7	17.0	14.2	6.5	4.7
	2000年度下期		3.7		1.6		15.3		5.4
四国	1999年度上期	18.4		6.5		18.1		12.3	
	1999年度下期	12.6	10.7	5.5	2.7	14.6	14.0	8.1	4.0
	2000年度上期	9.1	7.3	4.5	2.3	15.2	13.7	8.7	2.0
	2000年度下期		3.3		1.3		17.3		3.0
九州	1999年度上期	14.5		3.6		14.9		13.1	
	1999年度下期	10.9	10.9	4.1	2.3	15.8	14.3	10.9	9.3
	2000年度上期	9.7	4.7	1.2	▲ 0.8	19.0	13.8	10.1	7.9
	2000年度下期		2.1		0.2		16.4		8.3