

## DBJ・JTBF アジア・欧米豪 北海道観光に関する 訪日外国人旅行者の意向調査（2018年度版）

～ 訪日外国人旅行者の北海道観光への意向と自然災害に関する影響の傾向について～

### 【調査概要】

- 北海道の訪日外国人数は、東日本大震災の影響が一服した2012年度の79万人以降アジア圏からの旅行者を中心に大幅な増加傾向が続き、2017年度は279万人と6年連続で過去最多を更新した（北海道経済部観光局）。
- しかし、今年9月6日に発生した北海道胆振東部地震の影響により、全道のホテル・旅館等の宿泊施設予約キャンセルは日本人・外国人合計で延べ114万9千人分に上り、観光消費影響額は356億円と被害が甚大となっている（北海道経済部観光局、9月末時点）。
- （株）日本政策投資銀行は2012年より継続的に「アジア8地域・訪日外国人旅行者の意向調査」を公表し、2015年からは（公財）日本交通公社と共同で本調査を実施している。第7回目の今年も、例年通りアジア・欧米豪12地域の海外旅行経験者を対象としたインターネットによるアンケート調査を6～7月に行い（以下「7月全体調査」という）、加えて、10月初旬に災害に焦点を絞った意向調査を追加で実施（以下「10月災害調査」という）した。本レポートは、両調査結果から「北海道」及び道内の観光地に関して、分析し取りまとめたものである。  
調査対象地域は韓国、中国、台湾、香港、タイ、シンガポール、マレーシア、インドネシア、アメリカ、オーストラリア、イギリス、フランス。

### 【要旨】

- 10月災害調査によれば、日本は「自然災害が多い国」と認識されているが、自然災害からの復旧が早い点（レジリエンス）は高い評価を得ている。一方で、自然災害時の外国人対応への評価はやや低くなっている。
- 自然災害を理由として足下で訪日旅行を控えている旅行者は一定数存在するものの、災害後も訪日旅行に前向きな層は約8割にのぼる。
- 北海道胆振東部地震後の北海道旅行の意向については、「控えようとは思わない」とする回答が最も多いが、国ごとにばらつきがある。
- 訪日外国人旅行者に安心して旅行をしてもらうためには、発災時の多言語誘導や、余震・気象情報に関する細やかな情報発信が必要となる。
- 7月全体調査では、例年通り訪日外国人旅行者の訪日旅行全般の意向調査を行った。これによれば、「北海道」への「訪問実績、認知度及び訪問意欲」は、アジアでは引き続きゴールデンルートに次ぐトップクラスである一方、北海道・東京・大阪・富士山ともに訪問意欲が2年連続低下しており、日本への旅行人気は成熟期に入りつつある可能性が示唆される。また、欧米豪では「北海道」の「訪問実績、認知度及び訪問意欲」は、依然としてアジアと比較し低位にある。
- 道内各観光地は一度訪れると、その後再訪意欲が上がり、根強いファンとなる傾向がみられる。また、北海道のリピーターでは、未経験者より温泉やスイーツ等への期待が高くなっている。
- 「北海道観光に期待すること」は、アジアでは引き続き自然・風景見物や雪景色鑑賞が上位を占めており、欧米豪では歴史的建築物や世界遺産の見物などが上位となっている。また、「北海道観光の満足度」については、日本料理や温泉等が引き続き高く、特に温泉の満足度は全国より高い水準にある。

### 【結び】

- 北海道胆振東部地震の発災をうけて北海道旅行を控えている旅行者に対しては、より正確かつ詳細な復興情報の発信に加えて、万が一被災した場合の安全確保策の充実を図り、これをPRすることによって、災害への不安を払拭する努力が必要である。
- 安全確保策の整備においては、多言語による避難誘導など言語面に配慮するとともに、停電や通信障害を考慮し、オンラインのみならずオフラインの備えが重要である。
- 北海道は、アジアを中心に引き続きトップレベルのブランド力を有しているが、日本旅行人気は成熟化しつつある可能性があるため、さらなる市場拡大に向けて欧米豪も含めた発地エリアの開発が必要であり、アウトドア・アクティビティなど北海道に優位性のある自然や風景等の観光資源を戦略的に利用した誘客策が重要である。

## 調査概要

- 調査方法：インターネットによる調査
- 実施時期：第1回（訪日外国人旅行者の意向全般に関する調査）：2018年6月25日～2018年7月6日  
第2回（災害に関する追加調査）：2018年10月5日～19日
- 調査地域（第1回、第2回共通）：韓国、中国、台湾、香港、タイ、シンガポール、マレーシア、インドネシア、アメリカ、オーストラリア、イギリス、フランスの12地域  
中国は北京および上海在住者のみ（割合は北京50%、上海50%）  
アメリカ、オーストラリア、イギリス、フランスの4地域は2016年度調査から加わった。
- 調査対象者の範囲（第1回、第2回共通）：20歳～59歳の男女、かつ、海外旅行経験者  
中国-香港-マカオ間、マレーシア-シンガポール間、タイ-マレーシア間、  
アメリカ-カナダ・メキシコ・ハワイ・グアム間、オーストラリア-ニュージーランド間、  
イギリス・フランス-欧州各国間の旅行については、海外旅行経験から除く。
- 有効回答者数：上記各地域に居住する住民計（第1回）6,283人、（第2回）6,286人
- 第1回と第2回の調査対象者について：調査地域、調査対象者の範囲は同様の前提で調査を行っているが、有効回答者数確保のため、第1回と第2回の調査の実際の回答者については一致しない（第1回および第2回ともに回答した人数と第2回調査に占める割合：1,079人、17.2%）
- 協力実査会社：楽天インサイト株式会社 ・ 調査票設計協力：株式会社日本経済研究所

【第1回調査】（以下、「7月全体調査」という）

有効回答者数

（単位：人）

| 項目 | 全体    | アジア全体 |     |     |     |     |        |       |        |      | 欧米豪全体   |      |      |     |     |
|----|-------|-------|-----|-----|-----|-----|--------|-------|--------|------|---------|------|------|-----|-----|
|    |       | 韓国    | 中国  | 台湾  | 香港  | タイ  | シンガポール | マレーシア | インドネシア | アメリカ | オーストラリア | イギリス | フランス |     |     |
| 男性 | 3,067 | 2,029 | 277 | 261 | 237 | 241 | 253    | 260   | 229    | 271  | 1,038   | 256  | 256  | 258 | 268 |
| 女性 | 3,216 | 2,105 | 259 | 283 | 265 | 259 | 263    | 258   | 277    | 241  | 1,111   | 276  | 279  | 280 | 276 |
| 総計 | 6,283 | 4,134 | 536 | 544 | 502 | 500 | 516    | 518   | 506    | 512  | 2,149   | 532  | 535  | 538 | 544 |

訪日経験別回答者数

（単位：人）

| 項目          | 全体    | アジア全体 |     |     |     |     |        |       |        |      | 欧米豪全体   |      |      |     |     |
|-------------|-------|-------|-----|-----|-----|-----|--------|-------|--------|------|---------|------|------|-----|-----|
|             |       | 韓国    | 中国  | 台湾  | 香港  | タイ  | シンガポール | マレーシア | インドネシア | アメリカ | オーストラリア | イギリス | フランス |     |     |
| 訪日経験あり      | 2,833 | 2,425 | 373 | 338 | 406 | 401 | 308    | 268   | 151    | 180  | 408     | 97   | 125  | 79  | 107 |
| 訪日経験者(1回)   | 1,193 | 967   | 151 | 200 | 93  | 71  | 134    | 118   | 87     | 113  | 226     | 47   | 77   | 40  | 62  |
| 訪日経験者(2回以上) | 1,640 | 1,458 | 222 | 138 | 313 | 330 | 174    | 150   | 64     | 67   | 182     | 50   | 48   | 39  | 45  |
| 訪日経験なし      | 3,450 | 1,709 | 163 | 206 | 96  | 99  | 208    | 250   | 355    | 332  | 1,741   | 435  | 410  | 459 | 437 |
| 総計          | 6,283 | 4,134 | 536 | 544 | 502 | 500 | 516    | 518   | 506    | 512  | 2,149   | 532  | 535  | 538 | 544 |

【第2回調査】（以下、「10月災害調査」という）

有効回答者数

（単位：人）

| 項目 | 全体    | アジア全体 |     |     |     |     |        |       |        |      | 欧米豪全体   |      |      |     |     |
|----|-------|-------|-----|-----|-----|-----|--------|-------|--------|------|---------|------|------|-----|-----|
|    |       | 韓国    | 中国  | 台湾  | 香港  | タイ  | シンガポール | マレーシア | インドネシア | アメリカ | オーストラリア | イギリス | フランス |     |     |
| 男性 | 3,078 | 2,075 | 271 | 260 | 253 | 258 | 253    | 262   | 244    | 274  | 1,003   | 241  | 254  | 247 | 261 |
| 女性 | 3,208 | 2,153 | 264 | 277 | 279 | 278 | 274    | 252   | 290    | 239  | 1,055   | 260  | 274  | 261 | 260 |
| 総計 | 6,286 | 4,228 | 535 | 537 | 532 | 536 | 527    | 514   | 534    | 513  | 2,058   | 501  | 528  | 508 | 521 |

訪日経験別回答者数

（単位：人）

| 項目          | 全体    | アジア全体 |     |     |     |     |        |       |        |      | 欧米豪全体   |      |      |     |     |
|-------------|-------|-------|-----|-----|-----|-----|--------|-------|--------|------|---------|------|------|-----|-----|
|             |       | 韓国    | 中国  | 台湾  | 香港  | タイ  | シンガポール | マレーシア | インドネシア | アメリカ | オーストラリア | イギリス | フランス |     |     |
| 訪日経験あり      | 2,894 | 2,520 | 403 | 317 | 431 | 459 | 324    | 271   | 141    | 174  | 374     | 80   | 117  | 63  | 114 |
| 訪日経験者(1回)   | 1,107 | 901   | 149 | 152 | 87  | 74  | 141    | 116   | 82     | 100  | 206     | 45   | 56   | 34  | 71  |
| 訪日経験者(2回以上) | 1,787 | 1,619 | 254 | 165 | 344 | 385 | 183    | 155   | 59     | 74   | 168     | 35   | 61   | 29  | 43  |
| 訪日経験なし      | 3,392 | 1,708 | 132 | 220 | 101 | 77  | 203    | 243   | 393    | 339  | 1,684   | 421  | 411  | 445 | 407 |
| 総計          | 6,286 | 4,228 | 535 | 537 | 532 | 536 | 527    | 514   | 534    | 513  | 2,058   | 501  | 528  | 508 | 521 |

（参考）本調査における訪日経験者割合推移

（単位：％）

| 調査時期     | 全体 | アジア全体 |    |    |    |    |        |       |        |      | 欧米豪全体   |      |      |    |    |
|----------|----|-------|----|----|----|----|--------|-------|--------|------|---------|------|------|----|----|
|          |    | 韓国    | 中国 | 台湾 | 香港 | タイ | シンガポール | マレーシア | インドネシア | アメリカ | オーストラリア | イギリス | フランス |    |    |
| 2018年10月 | 46 | 60    | 75 | 59 | 81 | 86 | 61     | 53    | 26     | 34   | 18      | 16   | 22   | 12 | 22 |
| 2018年7月  | 45 | 59    | 70 | 62 | 81 | 80 | 60     | 52    | 30     | 35   | 19      | 18   | 23   | 15 | 20 |
| 2017年    | 45 | 57    | 63 | 69 | 83 | 83 | 58     | 43    | 26     | 30   | 20      | 26   | 25   | 15 | 17 |
| 2016年    | 41 | 55    | 61 | 71 | 76 | 78 | 60     | 43    | 25     | 28   | 14      | 14   | 21   | 11 | 11 |
| 2015年    | -  | 52    | 62 | 65 | 72 | 75 | 48     | 44    | 25     | 27   | -       | -    | -    | -  | -  |
| 2014年    | -  | 47    | 55 | 56 | 69 | 72 | 45     | 36    | 21     | 19   | -       | -    | -    | -  | -  |
| 2013年    | -  | 45    | 60 | 54 | 65 | 74 | 36     | 39    | 18     | 14   | -       | -    | -    | -  | -  |
| 2012年    | -  | 46    | 54 | 57 | 65 | 68 | 31     | -     | 21     | 19   | -       | -    | -    | -  | -  |

- 日本の観光地における選択肢は以下のとおり。

囲みの選択肢は北海道内の観光地を示す。「旭川／富良野」は2017年度調査より加わった。

東京、富士山、北海道、札幌、函館、帯広／十勝、ニセコ、知床／阿寒、旭川／富良野、東北、青森、秋田／角館、山形／蔵王、岩手／平泉、仙台／松島、福島、新潟、佐渡、日光、松本／白馬、軽井沢、川越、横浜、箱根、北陸、金沢、立山／黒部、富山、福井、飛騨／高山、名古屋、伊勢／志摩、紀伊半島／高野山／熊野古道、関西、京都、奈良、大阪、神戸、岡山、倉敷、広島、山口、鳥取、松江／出雲／石見、四国、高松、直島、松山／道後、しまなみ海道／せとうち、徳島、高知、九州、福岡／博多、佐賀、長崎、大分／別府／湯布院、熊本／阿蘇、宮崎、鹿児島、奄美、沖縄

計61箇所

## 意向調査結果（10月災害調査）

（地震関連1）「各国のあてはまるイメージは何ですか？」

<全員>

- 10月災害調査において、それぞれの国にあてはまるイメージとして、日本は「自然災害が多い」という回答が12地域全体で47%であり、特に韓国において82%と最も比率が高くなった。
- 「自然災害が多い」とされている一方で、「自然災害からの復旧が早い」というレジリエンスも12地域全体で44%と一定の評価がなされており、復旧の迅速さや治安面の良さなどから総合的に「旅行先として安全」（12地域全体で44%）とみなされていることがうかがえる。
- ただし、「自然災害時の外国人への対応」については、12地域全体で他の項目よりも比率が低くなっており、特に欧米豪において比率が低くなっていることから、文化や慣習の違いを踏まえた外国人対応のあり方が求められる。
- 日本と同様に地震等の自然災害が多い中国・インドネシアと比べると、日本の方が自然災害が多いイメージではあるが、自然災害からの復旧や外国人への対応についても日本の方が高く評価されている。

【図表1】各国のあてはまるイメージ（複数回答）

| 日本                  | 12地域全体 | アジア全体 |     |     |     |     |        |       |        |      | 欧米豪全体   |      |      |     |     |
|---------------------|--------|-------|-----|-----|-----|-----|--------|-------|--------|------|---------|------|------|-----|-----|
|                     |        | 韓国    | 中国  | 台湾  | 香港  | タイ  | シンガポール | マレーシア | インドネシア | アメリカ | オーストラリア | イギリス | フランス |     |     |
| サンプル数               | 6286   | 4228  | 535 | 537 | 532 | 536 | 527    | 514   | 534    | 513  | 2058    | 501  | 528  | 508 | 521 |
| 自然災害が多い             | 47%    | 55%   | 82% | 65% | 37% | 54% | 58%    | 52%   | 41%    | 48%  | 33%     | 29%  | 35%  | 26% | 40% |
| 自然災害時の外国人への対応が進んでいる | 26%    | 32%   | 22% | 25% | 36% | 32% | 47%    | 23%   | 28%    | 45%  | 14%     | 12%  | 13%  | 12% | 18% |
| 自然災害からの復旧が早い        | 44%    | 52%   | 38% | 34% | 60% | 59% | 64%    | 49%   | 56%    | 56%  | 27%     | 20%  | 34%  | 30% | 23% |
| 旅行先として安全だ           | 44%    | 43%   | 23% | 14% | 67% | 52% | 47%    | 44%   | 44%    | 53%  | 46%     | 44%  | 52%  | 45% | 43% |
| この中にあてはまるものはない      | 6%     | 2%    | 2%  | 0%  | 3%  | 1%  | 2%     | 4%    | 4%     | 1%   | 14%     | 18%  | 7%   | 16% | 16% |

| 中国                  | 12地域全体 | アジア全体 |     |     |     |     |        |       |        |      | 欧米豪全体   |      |      |     |     |
|---------------------|--------|-------|-----|-----|-----|-----|--------|-------|--------|------|---------|------|------|-----|-----|
|                     |        | 韓国    | 中国  | 台湾  | 香港  | タイ  | シンガポール | マレーシア | インドネシア | アメリカ | オーストラリア | イギリス | フランス |     |     |
| サンプル数               | 6286   | 4228  | 535 | 537 | 532 | 536 | 527    | 514   | 534    | 513  | 2058    | 501  | 528  | 508 | 521 |
| 自然災害が多い             | 18%    | 19%   | 25% | 10% | 28% | 24% | 21%    | 21%   | 17%    | 11%  | 14%     | 17%  | 12%  | 13% | 14% |
| 自然災害時の外国人への対応が進んでいる | 16%    | 17%   | 8%  | 34% | 5%  | 7%  | 27%    | 15%   | 15%    | 22%  | 15%     | 16%  | 14%  | 14% | 17% |
| 自然災害からの復旧が早い        | 13%    | 14%   | 4%  | 19% | 10% | 9%  | 20%    | 13%   | 15%    | 18%  | 13%     | 9%   | 16%  | 15% | 13% |
| 旅行先として安全だ           | 29%    | 28%   | 14% | 55% | 14% | 17% | 28%    | 24%   | 31%    | 43%  | 30%     | 26%  | 34%  | 33% | 28% |
| この中にあてはまるものはない      | 35%    | 34%   | 52% | 2%  | 47% | 47% | 28%    | 37%   | 34%    | 26%  | 36%     | 40%  | 32%  | 34% | 37% |

| インドネシア              | 12地域全体 | アジア全体 |     |     |     |     |        |       |        |      | 欧米豪全体   |      |      |     |     |
|---------------------|--------|-------|-----|-----|-----|-----|--------|-------|--------|------|---------|------|------|-----|-----|
|                     |        | 韓国    | 中国  | 台湾  | 香港  | タイ  | シンガポール | マレーシア | インドネシア | アメリカ | オーストラリア | イギリス | フランス |     |     |
| サンプル数               | 6286   | 4228  | 535 | 537 | 532 | 536 | 527    | 514   | 534    | 513  | 2058    | 501  | 528  | 508 | 521 |
| 自然災害が多い             | 43%    | 47%   | 49% | 36% | 45% | 48% | 54%    | 46%   | 55%    | 41%  | 35%     | 30%  | 39%  | 36% | 34% |
| 自然災害時の外国人への対応が進んでいる | 12%    | 12%   | 6%  | 15% | 5%  | 5%  | 16%    | 16%   | 11%    | 22%  | 14%     | 12%  | 16%  | 13% | 13% |
| 自然災害からの復旧が早い        | 12%    | 12%   | 5%  | 25% | 4%  | 7%  | 12%    | 11%   | 10%    | 19%  | 11%     | 9%   | 12%  | 10% | 14% |
| 旅行先として安全だ           | 19%    | 18%   | 9%  | 23% | 7%  | 10% | 15%    | 17%   | 16%    | 52%  | 21%     | 20%  | 25%  | 21% | 17% |
| この中にあてはまるものはない      | 26%    | 24%   | 35% | 12% | 41% | 34% | 19%    | 25%   | 19%    | 8%   | 30%     | 37%  | 23%  | 28% | 32% |

カラースケールを用いて色分けを実施している。（最小値）←→（最大値）

日本、中国、台湾、香港、韓国、タイ、インドネシアの各国のうち、内閣府「防災白書」により直近4年程度で自然災害の多かった中国とインドネシアを日本と比較した。

## (地震関連2) 災害後の日本旅行の検討状況

<全員>

- 10月災害調査において、「過去に具体的に日本旅行を検討していたが、当面は候補先から外している」と回答したのは全回答者のうち、12地域全体で15%となっており、アジア全体では中国・タイ・マレーシアが他国と比較して比率が高くなっている。
- 訪日旅行の検討を中止した理由は予算やスケジュールによるものなど様々であるが、自然災害への懸念（3位と5位の合算値）を理由に検討を中止した割合は合計で33%であり、最も多くなっている。
- アジア全体では、「日本での自然災害が心配なため」が1位であり、特に韓国で比率が高くなっている。欧米豪全体では、こうした傾向は見られなかった。

【図表2】当面は日本を候補先から外している割合

|                  | 12地域全体 | アジア全体 |     |     |     |     |        |       |        |      | 欧米豪全体   |      |      |     |     |
|------------------|--------|-------|-----|-----|-----|-----|--------|-------|--------|------|---------|------|------|-----|-----|
|                  |        | 韓国    | 中国  | 台湾  | 香港  | タイ  | シンガポール | マレーシア | インドネシア | アメリカ | オーストラリア | イギリス | フランス |     |     |
| サンプル数            | 6286   | 4228  | 535 | 537 | 532 | 536 | 527    | 514   | 534    | 513  | 2058    | 501  | 528  | 508 | 521 |
| 当面は日本を候補先から外している | 15%    | 16%   | 14% | 20% | 8%  | 9%  | 27%    | 14%   | 23%    | 14%  | 13%     | 12%  | 13%  | 13% | 13% |

カラースケールを用いて色分けを実施している。（最小値）←→（最大値）

【図表3】訪日旅行の検討を中止した理由（複数回答）

| 順位 | サンプル数   | 12地域全体 | アジア全体 |     |     |     |     |        |       |        |      | 欧米豪全体   |      |      |     |     |
|----|---|--------|-------|-----|-----|-----|-----|--------|-------|--------|------|---------|------|------|-----|-----|
|    |   |        | 韓国    | 中国  | 台湾  | 香港  | タイ  | シンガポール | マレーシア | インドネシア | アメリカ | オーストラリア | イギリス | フランス |     |     |
| 参考 | 【自然災害回答割合の合計】<br>「3位日本での自然災害が心配なため」/「5位日本で訪問を検討していた地域で自然災害が起こったため」を合算 | 33%    | 39%   | 70% | 30% | 28% | 29% | 49%    | 43%   | 35%    | 18%  | 17%     | 15%  | 24%  | 11% | 17% |
| 1  | 予算が合わなかったため   | 29%    | 27%   | 5%  | 14% | 23% | 19% | 26%    | 30%   | 45%    | 43%  | 34%     | 39%  | 27%  | 45% | 26% |
| 2  | 日本以外の国・地域に旅行することを決めたため  | 27%    | 24%   | 16% | 14% | 40% | 25% | 25%    | 20%   | 25%    | 39%  | 33%     | 34%  | 38%  | 27% | 33% |
| 3  | 日本での自然災害が心配なため  | 25%    | 30%   | 60% | 19% | 20% | 25% | 36%    | 34%   | 26%    | 18%  | 13%     | 10%  | 17%  | 8%  | 15% |
| 4  | 自分や同伴者のスケジュールが合わなかったため  | 17%    | 18%   | 10% | 26% | 18% | 15% | 23%    | 12%   | 15%    | 23%  | 14%     | 10%  | 15%  | 16% | 15% |
| 5  | 日本で訪問を検討していた地域で自然災害が起こったため  | 14%    | 17%   | 26% | 16% | 10% | 10% | 23%    | 20%   | 17%    | 1%   | 6%      | 8%   | 13%  | 3%  | 2%  |
| 6  | 希望の日程で航空券が取れなかったため  | 13%    | 15%   | 3%  | 27% | 10% | 23% | 11%    | 8%    | 17%    | 16%  | 9%      | 6%   | 10%  | 14% | 6%  |
| 7  | 希望の宿泊施設に予約が出来なかったため   | 8%     | 9%    | 8%  | 14% | 5%  | 15% | 8%     | 7%    | 4%     | 12%  | 6%      | 3%   | 4%   | 9%  | 6%  |
| 8  | 参加したいツアーやアクティビティの予約が取れなかったため  | 6%     | 7%    | 5%  | 6%  | 15% | 10% | 6%     | 4%    | 7%     | 5%   | 4%      | 3%   | 6%   | 6%  | 0%  |
| -  | その他   | 9%     | 7%    | 12% | 5%  | 5%  | 8%  | 7%     | 12%   | 3%     | 5%   | 13%     | 16%  | 10%  | 3%  | 23% |

カラースケールを用いて色分けを実施している。（最小値）←→（最大値）

一番上に掲げた、参考「日本での自然災害が心配なため / 日本で訪問を検討していた地域で自然災害が起こったため」の合計値は、設問内では個別の2つの選択肢として質問した（個別には3位と5位にランクイン）。ここでは少なくともいずれか一方の選択肢を選んだ割合を集計して参考値とした。

(地震関連3) 「災害に関連して旅行に対する考えは変化しましたか？」

< 全員 >

- 10月災害調査において、「近年日本で起きた自然災害に関連して、日本旅行及び被災地旅行に対する考えが変化しましたか」と尋ねた。
- 日本旅行全体については、p5にあるように足下では旅行を控えている旅行者も一定数いるものの、災害後も旅行に前向きな層（図表中の上段3項目を示す）は12地域全体で約8割にのぼる。
- 北海道胆振東部地震については、災害後も訪問に前向きな層は12地域全体で約6割となっており、「被災地旅行を控えようとは思わない」という回答比率が23%と最も高くなっている。一方で、韓国では「今でも被災地旅行を控えている」という回答比率が25%と最も高い。
- なお、熊本地震の発災後である2016年度調査における同様の質問の回答結果をみると、回答水準は北海道胆振東部地震と同等程度である。

【図表4】日本旅行 / 被災地旅行への考え方

| 日本                             | 12地域全体 | アジア全体 |     |     |     |     |        |       |        |      |         | 欧米豪全体 |      |     |     |
|--------------------------------|--------|-------|-----|-----|-----|-----|--------|-------|--------|------|---------|-------|------|-----|-----|
|                                |        | 韓国    | 中国  | 台湾  | 香港  | タイ  | シンガポール | マレーシア | インドネシア | アメリカ | オーストラリア | イギリス  | フランス |     |     |
| サンプル数                          | 6286   | 4228  | 535 | 537 | 532 | 536 | 527    | 514   | 534    | 513  | 2058    | 501   | 528  | 508 | 521 |
| 安全と分かれば、支援のため、被災地を積極的に訪問したい    | 38%    | 43%   | 27% | 43% | 44% | 48% | 58%    | 34%   | 42%    | 46%  | 29%     | 31%   | 26%  | 25% | 35% |
| 自然災害があったが、被災地旅行を控えようとは思わない     | 25%    | 25%   | 20% | 28% | 30% | 24% | 16%    | 28%   | 27%    | 24%  | 27%     | 21%   | 30%  | 31% | 26% |
| 自然災害直後は被災地旅行を控えていたが、今はそう思っていない | 15%    | 16%   | 21% | 18% | 12% | 17% | 14%    | 15%   | 14%    | 16%  | 12%     | 14%   | 14%  | 11% | 9%  |
| 自然災害後から、今でも被災地旅行を控えている         | 9%     | 9%    | 17% | 8%  | 5%  | 7%  | 5%     | 13%   | 8%     | 7%   | 9%      | 10%   | 10%  | 10% | 7%  |
| 自然災害と関係なく、被災地旅行はしたいと思わない       | 13%    | 8%    | 15% | 4%  | 10% | 4%  | 7%     | 10%   | 9%     | 7%   | 22%     | 23%   | 19%  | 23% | 22% |

| 北海道胆振東部地震                      | 12地域全体 | アジア全体 |     |     |     |     |        |       |        |      |         | 欧米豪全体 |      |     |     |
|--------------------------------|--------|-------|-----|-----|-----|-----|--------|-------|--------|------|---------|-------|------|-----|-----|
|                                |        | 韓国    | 中国  | 台湾  | 香港  | タイ  | シンガポール | マレーシア | インドネシア | アメリカ | オーストラリア | イギリス  | フランス |     |     |
| サンプル数                          | 6286   | 4228  | 535 | 537 | 532 | 536 | 527    | 514   | 534    | 513  | 2058    | 501   | 528  | 508 | 521 |
| 安全と分かれば、支援のため、被災地を積極的に訪問したい    | 19%    | 22%   | 15% | 12% | 31% | 27% | 35%    | 14%   | 19%    | 22%  | 14%     | 16%   | 12%  | 11% | 18% |
| 自然災害があったが、被災地旅行を控えようとは思わない     | 23%    | 22%   | 19% | 23% | 29% | 26% | 15%    | 25%   | 25%    | 15%  | 26%     | 21%   | 27%  | 27% | 26% |
| 自然災害直後は被災地旅行を控えていたが、今はそう思っていない | 19%    | 21%   | 20% | 26% | 15% | 22% | 19%    | 23%   | 21%    | 22%  | 16%     | 18%   | 17%  | 17% | 12% |
| 自然災害後から、今でも被災地旅行を控えている         | 16%    | 17%   | 25% | 22% | 11% | 15% | 12%    | 19%   | 15%    | 18%  | 13%     | 11%   | 15%  | 14% | 13% |
| 自然災害と関係なく、被災地旅行はしたいと思わない       | 23%    | 18%   | 22% | 18% | 13% | 10% | 20%    | 20%   | 20%    | 24%  | 31%     | 34%   | 29%  | 31% | 30% |

| 熊本地震(2016年度調査)                 | 12地域全体 | アジア全体 |     |     |     |     |        |       |        |      |         | 欧米豪全体 |      |     |     |
|--------------------------------|--------|-------|-----|-----|-----|-----|--------|-------|--------|------|---------|-------|------|-----|-----|
|                                |        | 韓国    | 中国  | 台湾  | 香港  | タイ  | シンガポール | マレーシア | インドネシア | アメリカ | オーストラリア | イギリス  | フランス |     |     |
| サンプル数                          | 6198   | 4077  | 512 | 507 | 501 | 497 | 516    | 509   | 519    | 516  | 2121    | 527   | 528  | 536 | 530 |
| 安全と分かれば、支援のため、被災地を積極的に訪問したい    | 17%    | 20%   | 12% | 16% | 30% | 25% | 30%    | 11%   | 18%    | 16%  | 11%     | 6%    | 10%  | 7%  | 20% |
| 自然災害があったが、被災地旅行を控えようとは思わない     | 22%    | 19%   | 11% | 21% | 25% | 19% | 20%    | 21%   | 21%    | 14%  | 28%     | 26%   | 28%  | 35% | 22% |
| 自然災害直後は被災地旅行を控えていたが、今はそう思っていない | 22%    | 26%   | 24% | 30% | 17% | 24% | 28%    | 25%   | 29%    | 30%  | 16%     | 20%   | 18%  | 15% | 10% |
| 自然災害後から、今でも被災地旅行を控えている         | 19%    | 21%   | 31% | 22% | 14% | 22% | 13%    | 24%   | 18%    | 21%  | 16%     | 19%   | 19%  | 15% | 12% |
| 自然災害と関係なく、被災地旅行はしたいと思わない       | 20%    | 15%   | 22% | 10% | 16% | 10% | 9%     | 18%   | 14%    | 19%  | 30%     | 29%   | 25%  | 28% | 36% |

カラースケールを用いて色分けを実施している。(最小値) ← → (最大値)

北海道胆振東部地震の被災地とは、厚真町を中心とした札幌などの一部を含む地域を指す。

(地震関連4)「日本旅行をするとして、不安な材料はありますか？」

<全員>

- 日本旅行をする際の不安材料について、10月災害調査においては、12地域全体で、「地震が起こるかどうか心配」の順位が1位となっている。災害関連の選択肢の回答比率を国ごとにみると、韓国ではどの選択肢においても全体的に水準が高くなっている。
- 北海道胆振東部地震の被害の復旧状況についての不安は、12地域全体で9%となっており、特に韓国で最も比率が高く16%となっている。
- 災害関連項目についてアジア全体で過去調査を比較すると、地震が起こるかどうかの不安は、熊本地震があった2016年度調査を上回り10月災害調査で過去最高水準となっている。

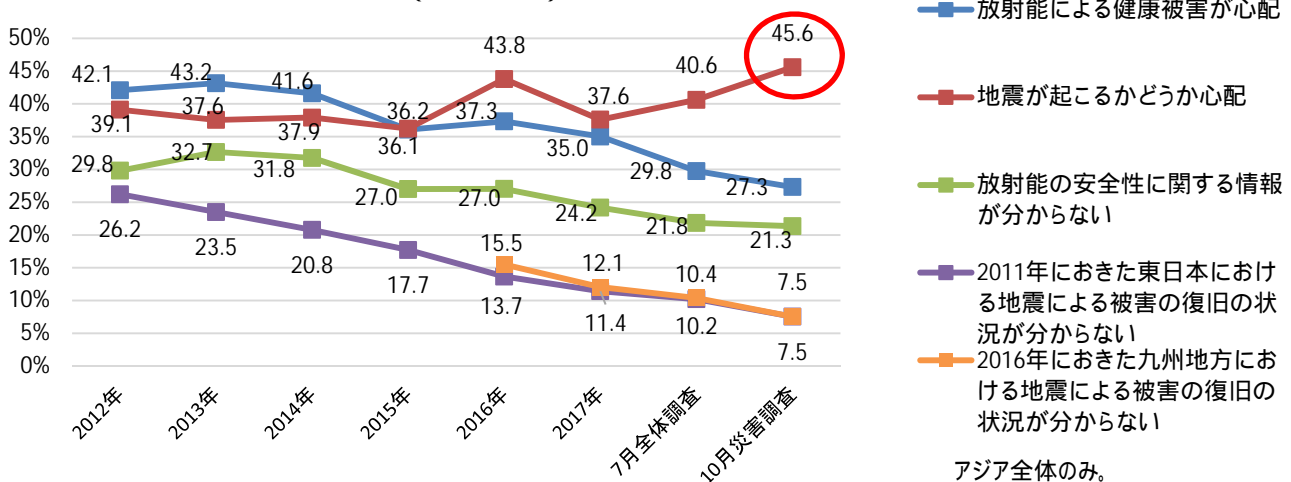
[図表5] 日本旅行の際の不安材料 (複数回答)

| 順位 | サンプル数                            | 12地域全体 | アジア全体 |     |     |     |     |        |       |        |      | 欧米豪全体   |      |      |     |     |
|----|----------------------------------|--------|-------|-----|-----|-----|-----|--------|-------|--------|------|---------|------|------|-----|-----|
|    |                                  | 6286   | 韓国    | 中国  | 台湾  | 香港  | タイ  | シンガポール | マレーシア | インドネシア | アメリカ | オーストラリア | イギリス | フランス |     |     |
| 1  | 地震が起こるかどうか心配                     | 37%    | 46%   | 67% | 32% | 35% | 56% | 44%    | 46%   | 51%    | 34%  | 18%     | 13%  | 22%  | 14% | 22% |
| 2  | 言葉が通じるかどうか不安                     | 35%    | 34%   | 22% | 20% | 38% | 38% | 35%    | 40%   | 43%    | 40%  | 36%     | 38%  | 33%  | 39% | 35% |
| 3  | 滞在費(現地での費用)が高い                   | 30%    | 31%   | 23% | 9%  | 27% | 19% | 34%    | 45%   | 46%    | 43%  | 30%     | 32%  | 31%  | 28% | 28% |
| 4  | 渡航費用が高い                          | 29%    | 28%   | 10% | 9%  | 32% | 20% | 21%    | 41%   | 48%    | 43%  | 32%     | 36%  | 25%  | 34% | 34% |
| 5  | 台風などの風水害が心配                      | 29%    | 37%   | 46% | 24% | 37% | 37% | 39%    | 36%   | 42%    | 33%  | 14%     | 9%   | 17%  | 10% | 18% |
| 6  | 放射能による健康被害が心配                    | 22%    | 27%   | 57% | 18% | 30% | 30% | 17%    | 22%   | 27%    | 17%  | 11%     | 10%  | 12%  | 7%  | 16% |
| 7  | 放射能の安全性に関する情報が分からない              | 18%    | 21%   | 45% | 13% | 25% | 16% | 14%    | 19%   | 22%    | 16%  | 12%     | 13%  | 13%  | 8%  | 14% |
| 8  | 公共交通機関の利用方法やネットワークが分からない         | 15%    | 15%   | 10% | 7%  | 16% | 14% | 13%    | 16%   | 17%    | 24%  | 15%     | 16%  | 15%  | 14% | 14% |
| 9  | 病気や怪我にあった時が心配                    | 13%    | 14%   | 8%  | 9%  | 16% | 12% | 20%    | 13%   | 15%    | 15%  | 13%     | 15%  | 13%  | 12% | 11% |
| 10 | 自然災害や事故があったときなどの医療機関へのアクセスや費用が不安 | 13%    | 15%   | 22% | 9%  | 16% | 15% | 20%    | 14%   | 15%    | 13%  | 9%      | 8%   | 11%  | 10% | 7%  |
| 12 | 台風21号による関西国際空港などの復旧の状況が分からない     | 10%    | 11%   | 16% | 9%  | 10% | 10% | 11%    | 11%   | 10%    | 12%  | 8%      | 6%   | 10%  | 7%  | 9%  |
| 17 | 北海道胆振東部地震による被害の復旧の状況が分からない       | 9%     | 10%   | 16% | 6%  | 10% | 8%  | 9%     | 10%   | 10%    | 9%   | 7%      | 7%   | 7%   | 6%  | 7%  |
| 20 | 西日本豪雨による被害の復旧の状況が分からない           | 8%     | 8%    | 11% | 6%  | 8%  | 6%  | 8%     | 11%   | 9%     | 10%  | 7%      | 6%   | 8%   | 7%  | 7%  |

カラースケールを用いて色分けを実施している。(最小値)←→(最大値)

全30選択肢のうち、上位10項目と、直近の3つの自然災害(西日本豪雨、台風21号、北海道胆振東部地震)について表示している。

[図表6] 日本旅行の際の不安材料 (複数回答) / 過去調査推移



アジア全体のみ。

(地震関連5) 10月災害調査の希望宿泊施設

< 日本旅行希望者 >

- 希望の宿泊施設について、10月災害調査と7月全体調査 (p22) を比較した。
- 7月全体調査と10月災害調査では、サンプルが異なるため単純な比較はできないが、10月災害調査においては、12地域全体で順位の変動はないものの日本旅館の比率が低下し、「豪華で快適な高級ホテル(西洋式)」の比率が上昇しており、1位と2位の差が縮まっている。国ごとにみると、特に韓国・中国での日本旅館の低下率が大きかった。
- 同様の質問があった2015年度調査からアジア全体で推移を比較すると、10月災害調査では日本旅館を希望する比率が過去調査で最も低くなっており、発災後に日本旅館を敬遠する傾向が強まった可能性がある。

[図表7] 希望する宿泊施設比較 / 7月全体調査・10月災害調査 (複数回答)

| 順位 | サンプル数                      | 全体   |      | アジア全体 |      | 欧米豪全体 |     |
|----|----------------------------|------|------|-------|------|-------|-----|
|    |                            | 7月   | 10月  | 7月    | 10月  | 7月    | 10月 |
|    |                            | 3007 | 3278 | 2266  | 2490 | 741   | 788 |
| 1  | 日本旅館                       | 70%  | 63%  | 72%   | 65%  | 62%   | 53% |
| 2  | 豪華で快適な高級ホテル(西洋式)           | 39%  | 41%  | 35%   | 37%  | 50%   | 53% |
| 3  | 安価で基本的な設備のみが備わっているホテル(西洋式) | 36%  | 34%  | 36%   | 34%  | 34%   | 33% |
| 4  | 現地の人から借りる家・アパート            | 25%  | 25%  | 26%   | 26%  | 23%   | 21% |
| 5  | ユースホステル・ゲストハウス             | 15%  | 17%  | 16%   | 19%  | 9%    | 10% |
| 6  | 親族・知人宅                     | 4%   | 6%   | 4%    | 5%   | 3%    | 7%  |
| -  | その他                        | 0%   | 1%   | 0%    | 1%   | 1%    | 1%  |

10月災害調査における希望する宿泊施設 (複数回答)

| サンプル数                      | 12地域全体 | アジア全体 |     |     |     |     |     |        |       |        | 欧米豪全体 |      |         |      |      |
|----------------------------|--------|-------|-----|-----|-----|-----|-----|--------|-------|--------|-------|------|---------|------|------|
|                            | 3278   | 2490  | 韓国  | 中国  | 台湾  | 香港  | タイ  | シンガポール | マレーシア | インドネシア | 788   | アメリカ | オーストラリア | イギリス | フランス |
| 日本旅館                       | 63%    | 65%   | 47% | 62% | 70% | 55% | 77% | 72%    | 64%   | 69%    | 53%   | 58%  | 55%     | 54%  | 46%  |
| 豪華で快適な高級ホテル(西洋式)           | 41%    | 37%   | 48% | 50% | 47% | 50% | 19% | 37%    | 21%   | 21%    | 53%   | 48%  | 55%     | 57%  | 51%  |
| 安価で基本的な設備のみが備わっているホテル(西洋式) | 34%    | 34%   | 47% | 21% | 30% | 30% | 34% | 44%    | 39%   | 34%    | 33%   | 34%  | 35%     | 28%  | 34%  |
| 現地の人から借りる家・アパート            | 25%    | 26%   | 18% | 18% | 20% | 28% | 26% | 32%    | 27%   | 38%    | 21%   | 22%  | 20%     | 14%  | 27%  |
| ユースホステル・ゲストハウス             | 17%    | 19%   | 23% | 18% | 20% | 15% | 15% | 12%    | 20%   | 33%    | 10%   | 11%  | 8%      | 11%  | 11%  |
| 親族・知人宅                     | 6%     | 5%    | 6%  | 4%  | 5%  | 3%  | 7%  | 4%     | 6%    | 10%    | 7%    | 11%  | 4%      | 6%   | 7%   |
| その他                        | 1%     | 1%    | 1%  | 0%  | 1%  | 1%  | 1%  | 2%     | 1%    | 1%     | 1%    | 2%   | 0%      | 0%   | 1%   |

カラースケールを用いて色分けを実施している。(最小値) ← → (最大値)

[図表8] 希望する宿泊施設 / 過去調査推移

| 2015年                      | アジア全体 | 2016年                      | アジア全体 | 2017年                      | アジア全体 | 7月全体調査                     | アジア全体 | 10月災害調査                    | アジア全体 |
|----------------------------|-------|----------------------------|-------|----------------------------|-------|----------------------------|-------|----------------------------|-------|
| サンプル数                      | 2251  | サンプル数                      | 2320  | サンプル数                      | 2352  | サンプル数                      | 2266  | サンプル数                      | 2490  |
| 日本旅館                       | 68%   | 日本旅館                       | 75%   | 日本旅館                       | 74%   | 日本旅館                       | 72%   | 日本旅館                       | 65%   |
| 豪華で快適な高級ホテル(西洋式)           | 32%   | 豪華で快適な高級ホテル(西洋式)           | 36%   | 豪華で快適な高級ホテル(西洋式)           | 40%   | 豪華で快適な高級ホテル(西洋式)           | 35%   | 豪華で快適な高級ホテル(西洋式)           | 37%   |
| 安価で基本的な設備のみが備わっているホテル(西洋式) | 37%   | 安価で基本的な設備のみが備わっているホテル(西洋式) | 38%   | 安価で基本的な設備のみが備わっているホテル(西洋式) | 36%   | 安価で基本的な設備のみが備わっているホテル(西洋式) | 36%   | 安価で基本的な設備のみが備わっているホテル(西洋式) | 34%   |
| 現地の人から借りる家・アパート            | 27%   | 現地の人から借りる家・アパート            | 22%   | 現地の人から借りる家・アパート            | 23%   | 現地の人から借りる家・アパート            | 26%   | 現地の人から借りる家・アパート            | 26%   |
| ユースホステル・ゲストハウス             | 17%   | ユースホステル・ゲストハウス             | 18%   | ユースホステル・ゲストハウス             | 15%   | ユースホステル・ゲストハウス             | 16%   | ユースホステル・ゲストハウス             | 19%   |
| その他                        | 0%    | その他                        | 0%    | その他                        | 0%    | その他                        | 0%    | その他                        | 1%    |

アジア全体のみ。



(地震関連6) 安心して被災地に旅行するための「対応」、「事前情報」

<全員>

- 10月災害調査において、「旅行中に自然災害があった場合、どのような対応があれば安心して旅行を継続できますか」と尋ねたところ、12地域全体で、「自国大使館や家族との連絡・連携手段」の比率が最も高く、次いで「人（ホテル・店舗スタッフ、自治体職員・警察官等）による英語・多言語による避難誘導」の比率が高かった。
- また、「自国で事前にどのような情報があれば日本や被災地を旅行したいと思いますか」と尋ねたところ、12地域全体で、余震や気象情報に関する詳細な情報の比率が高く上位となり、次いで交通・宿泊・観光施設の復旧・営業情報等の細やかな情報を求める比率が高かった。

【図表9】どのような対応があれば安心して旅行できるか（回答は5つまで）

|   | 12地域全体 | アジア全体 |     |     |     |     |        |       |        |      | 欧米豪全体   |      |      |     |     |
|---|--------|-------|-----|-----|-----|-----|--------|-------|--------|------|---------|------|------|-----|-----|
|   |        | 韓国    | 中国  | 台湾  | 香港  | タイ  | シンガポール | マレーシア | インドネシア | アメリカ | オーストラリア | イギリス | フランス |     |     |
| サンプル数                                     | 6286   | 4228  | 535 | 537 | 532 | 536 | 527    | 514   | 534    | 513  | 2058    | 501  | 528  | 508 | 521 |
| 自然災害時の自国大使館や家族との連絡・連携手段の案内や提供             | 35%    | 38%   | 44% | 29% | 46% | 32% | 33%    | 39%   | 43%    | 37%  | 29%     | 27%  | 35%  | 29% | 25% |
| 人による英語・多言語による避難誘導                         | 33%    | 35%   | 30% | 25% | 40% | 37% | 31%    | 39%   | 39%    | 43%  | 29%     | 27%  | 34%  | 30% | 27% |
| 自然災害時の外国人対象の避難所の設置                        | 31%    | 35%   | 34% | 30% | 41% | 28% | 43%    | 31%   | 32%    | 43%  | 23%     | 21%  | 28%  | 19% | 23% |
| 代替移動手段や宿泊施設に関する外国人旅行者向け多言語案内と手配の補助        | 30%    | 35%   | 34% | 21% | 42% | 31% | 41%    | 35%   | 36%    | 38%  | 21%     | 21%  | 25%  | 23% | 15% |
| 自然災害時の通訳・翻訳ボランティア                         | 30%    | 31%   | 37% | 15% | 35% | 28% | 38%    | 34%   | 33%    | 31%  | 27%     | 27%  | 23%  | 27% | 32% |
| 自然災害時の外国人向け多言語電話対応                        | 27%    | 29%   | 32% | 23% | 19% | 27% | 37%    | 26%   | 30%    | 36%  | 23%     | 16%  | 24%  | 24% | 26% |
| 多言語で受診可能な医療機関の情報提供                        | 27%    | 30%   | 30% | 24% | 38% | 32% | 26%    | 25%   | 29%    | 38%  | 19%     | 15%  | 22%  | 19% | 21% |
| 被害状況、交通・通信などの復旧状況などを知らせる外国人旅行者向け多言語ウェブサイト | 25%    | 28%   | 29% | 26% | 35% | 30% | 24%    | 27%   | 28%    | 25%  | 20%     | 19%  | 22%  | 19% | 19% |
| 自然災害時のテレビ・ラジオによる多言語放送                     | 25%    | 25%   | 27% | 24% | 20% | 24% | 28%    | 29%   | 28%    | 21%  | 24%     | 22%  | 29%  | 23% | 23% |
| 外国人向けプッシュ型情報発信アプリ（多言語）                    | 20%    | 22%   | 23% | 20% | 24% | 22% | 36%    | 17%   | 19%    | 18%  | 15%     | 11%  | 15%  | 12% | 20% |
| 多言語防災リーフレット                               | 17%    | 17%   | 9%  | 14% | 19% | 17% | 17%    | 18%   | 24%    | 18%  | 16%     | 11%  | 18%  | 16% | 20% |
| 紙による被災状況や避難場所などに関する多言語案内の配布・掲示            | 14%    | 15%   | 12% | 12% | 12% | 13% | 19%    | 15%   | 17%    | 19%  | 13%     | 11%  | 12%  | 11% | 17% |
| 多言語コミュニケーションカードや指差しフリップボードの提供             | 13%    | 14%   | 10% | 13% | 14% | 14% | 14%    | 13%   | 13%    | 17%  | 12%     | 8%   | 12%  | 13% | 15% |
| ピクトグラム（絵文字）の誘導表示                          | 12%    | 12%   | 6%  | 10% | 10% | 15% | 23%    | 10%   | 10%    | 16%  | 11%     | 10%  | 8%   | 6%  | 20% |
| その他                                       | 6%     | 3%    | 5%  | 1%  | 3%  | 3%  | 3%     | 4%    | 4%     | 2%   | 12%     | 19%  | 9%   | 14% | 9%  |

カラースケールを用いて色分けを実施している。（最小値）←→（最大値）

【図表10】どのような事前情報があれば安心して旅行できるか（複数回答）

|                                    | 12地域全体 | アジア全体 |     |     |     |     |        |       |        |      | 欧米豪全体   |      |      |     |     |
|------------------------------------|--------|-------|-----|-----|-----|-----|--------|-------|--------|------|---------|------|------|-----|-----|
|                                    |        | 韓国    | 中国  | 台湾  | 香港  | タイ  | シンガポール | マレーシア | インドネシア | アメリカ | オーストラリア | イギリス | フランス |     |     |
| サンプル数                              | 6286   | 4228  | 535 | 537 | 532 | 536 | 527    | 514   | 534    | 513  | 2058    | 501  | 528  | 508 | 521 |
| 地震が起きた場合、正確な余震の発生状況に関する情報          | 50%    | 54%   | 53% | 33% | 55% | 47% | 61%    | 54%   | 63%    | 69%  | 42%     | 36%  | 46%  | 38% | 47% |
| 台風などに関する詳細な気象情報                    | 45%    | 47%   | 44% | 27% | 45% | 41% | 61%    | 50%   | 56%    | 54%  | 40%     | 37%  | 41%  | 41% | 40% |
| 交通アクセスの復旧・営業状況・代替交通手段に関する情報        | 44%    | 51%   | 42% | 45% | 67% | 57% | 51%    | 48%   | 47%    | 52%  | 30%     | 30%  | 33%  | 25% | 31% |
| 宿泊施設の復旧・営業状況に関する情報                 | 40%    | 45%   | 35% | 35% | 57% | 52% | 51%    | 41%   | 44%    | 48%  | 30%     | 28%  | 37%  | 21% | 33% |
| 観光施設の復旧・営業状況に関する情報                 | 38%    | 44%   | 33% | 38% | 52% | 45% | 53%    | 42%   | 42%    | 45%  | 28%     | 26%  | 33%  | 28% | 25% |
| 自然災害発生時の避難場所や自国大使館等との連絡方法など問い合わせ窓口 | 36%    | 38%   | 40% | 22% | 50% | 23% | 48%    | 45%   | 44%    | 36%  | 31%     | 26%  | 34%  | 28% | 36% |
| 自然災害発生時の外国語対応に関する情報                | 35%    | 37%   | 39% | 15% | 48% | 28% | 49%    | 41%   | 42%    | 38%  | 30%     | 24%  | 34%  | 27% | 32% |
| 通信インフラの復旧・営業状況に関する情報               | 32%    | 37%   | 33% | 31% | 42% | 34% | 43%    | 34%   | 37%    | 40%  | 24%     | 23%  | 25%  | 22% | 24% |
| 電気・ガス・水道インフラの復旧状況に関する情報            | 29%    | 33%   | 23% | 26% | 36% | 36% | 38%    | 35%   | 33%    | 34%  | 22%     | 22%  | 23%  | 21% | 20% |
| その他                                | 8%     | 4%    | 6%  | 2%  | 5%  | 7%  | 4%     | 5%    | 5%     | 2%   | 14%     | 22%  | 9%   | 17% | 9%  |

カラースケールを用いて色分けを実施している。（最小値）←→（最大値）

## 意向調査結果（7月全体調査）

### 1. 「これまでの訪日旅行でどの地域を訪問しましたか？」

< 訪日経験者 >

- 訪日経験者が「北海道」を訪問した比率は、12地域全体で25%（順位5位）、アジア全体で28%（順位5位）と多くの対象調査地域でゴールデンルート（東京～大阪間を周遊する観光ルート）に次ぐトップレベルにある。一方で、欧米豪全体では8%（順位10位）とアジア全体に比べて低い水準にとどまっている。
- 道内の各観光地の中では、訪問経験率は「北海道」に次いで「札幌」が高いが、3番手はアジア全体で「函館」、欧米豪全体では前回調査の「函館」から「ニセコ」が3番手という結果になっている。
- アジア各国では、「札幌」の比率が前回調査より韓国で11% 14%、タイで17% 20%に上昇している。また、台湾、香港を除く各国で「函館」の訪問経験率が上昇している。
- 欧米豪全体では、「札幌」の訪問経験率が6% 8%に上昇している。また、イギリスで「北海道」「札幌」「函館」の比率が上昇している。

【図表11】これまでの日本旅行における訪問地域（複数回答）

| サンプル数  | 12地域全体 |    | アジア全体 |  |     |  |     |  |     |  |     |  |        |  |       |  |        |  |     |
|--------|--------|----|-------|--|-----|--|-----|--|-----|--|-----|--|--------|--|-------|--|--------|--|-----|
|        | 比率     | 順位 | 韓国    |  | 中国  |  | 台湾  |  | 香港  |  | タイ  |  | シンガポール |  | マレーシア |  | インドネシア |  |     |
|        | 2833   |    | 2425  |  | 373 |  | 338 |  | 406 |  | 401 |  | 308    |  | 268   |  | 151    |  | 180 |
| 北海道    | 25%    |    | 28%   |  | 11% |  | 31% |  | 36% |  | 33% |  | 35%    |  | 26%   |  | 26%    |  | 26% |
| 札幌     | 18%    |    | 20%   |  | 14% |  | 10% |  | 27% |  | 29% |  | 20%    |  | 19%   |  | 18%    |  | 13% |
| 函館     | 9%     |    | 10%   |  | 3%  |  | 6%  |  | 23% |  | 15% |  | 4%     |  | 9%    |  | 9%     |  | 4%  |
| 帯広/十勝  | 2%     |    | 2%    |  | 0%  |  | 3%  |  | 5%  |  | 3%  |  | 1%     |  | 0%    |  | 2%     |  | 2%  |
| ニセコ    | 2%     |    | 1%    |  | 0%  |  | 4%  |  | 1%  |  | 25% |  | 2%     |  | 2%    |  | 1%     |  | 1%  |
| 知床/阿寒  | 2%     |    | 2%    |  | 0%  |  | 3%  |  | 4%  |  | 3%  |  | 1%     |  | 1%    |  | 1%     |  | 1%  |
| 旭川/富良野 | 5%     |    | 5%    |  | 1%  |  | 2%  |  | 11% |  | 11% |  | 3%     |  | 4%    |  | 3%     |  | 1%  |
| 東京     | 59%    |    | 58%   |  | 45% |  | 50% |  | 62% |  | 62% |  | 67%    |  | 66%   |  | 52%    |  | 62% |
| 大阪     | 41%    |    | 42%   |  | 45% |  | 29% |  | 52% |  | 55% |  | 27%    |  | 43%   |  | 45%    |  | 34% |
| 京都     | 37%    |    | 37%   |  | 29% |  | 34% |  | 46% |  | 44% |  | 30%    |  | 36%   |  | 40%    |  | 34% |
| 富士山    | 32%    |    | 33%   |  | 9%  |  | 44% |  | 23% |  | 34% |  | 52%    |  | 38%   |  | 33%    |  | 38% |
| 九州     | 11%    |    | 12%   |  | 14% |  | 6%  |  | 18% |  | 21% |  | 11%    |  | 6%    |  | 6%     |  | 6%  |
| 沖縄     | 12%    |    | 13%   |  | 13% |  | 6%  |  | 28% |  | 19% |  | 7%     |  | 5%    |  | 7%     |  | 11% |

| サンプル数  | 欧米豪全体 |  |         |  |      |  |      |  |     |  |
|--------|-------|--|---------|--|------|--|------|--|-----|--|
|        | アメリカ  |  | オーストラリア |  | イギリス |  | フランス |  |     |  |
|        | 408   |  | 97      |  | 125  |  | 79   |  | 107 |  |
| 北海道    | 8%    |  | 5%      |  | 9%   |  | 8%   |  | 8%  |  |
| 札幌     | 8%    |  | 5%      |  | 10%  |  | 10%  |  | 5%  |  |
| 函館     | 2%    |  | 2%      |  | 2%   |  | 5%   |  | 2%  |  |
| 帯広/十勝  | 1%    |  | 0%      |  | 0%   |  | 1%   |  | 5%  |  |
| ニセコ    | 3%    |  | 2%      |  | 2%   |  | 1%   |  | 5%  |  |
| 知床/阿寒  | 1%    |  | 3%      |  | 0%   |  | 3%   |  | 0%  |  |
| 旭川/富良野 | 1%    |  | 1%      |  | 0%   |  | 1%   |  | 4%  |  |
| 東京     | 63%   |  | 55%     |  | 75%  |  | 65%  |  | 57% |  |
| 大阪     | 31%   |  | 20%     |  | 42%  |  | 28%  |  | 30% |  |
| 京都     | 39%   |  | 38%     |  | 46%  |  | 25%  |  | 44% |  |
| 富士山    | 28%   |  | 25%     |  | 29%  |  | 32%  |  | 27% |  |
| 九州     | 2%    |  | 4%      |  | 2%   |  | 1%   |  | 2%  |  |
| 沖縄     | 6%    |  | 9%      |  | 6%   |  | 8%   |  | 3%  |  |

順位は20位まで表示

## 2. 「これらの観光地を知っていますか？」 <全員>

- 「北海道」の認知度は、12地域全体で46%（順位5位）、アジア全体で60%（順位4位）と、ゴールデンルートに次いでトップレベルにある。一方で、欧米豪全体では認知度は19%（順位11位）と、アジア全体に比べて低い水準になっている。
- 道内の各観光地の中では、認知度は「北海道」に次いで「札幌」が高いが、3番手はアジア全体で「函館」、欧米豪全体で「ニセコ」という結果は前回調査と同様である。「ニセコ」は特にオーストラリアで認知度が高く唯一20位内に入っている。
- 台湾・香港では、道内の各観光地の認知度が全体的に他国より高い水準にあり、「ニセコ」を除く地域で2桁の比率となっている。また、イギリスで「札幌」の認知度が前回調査12% 20%に上昇している。

【図表12】日本の観光地の認知度（複数回答）

| サンプル数  | 12地域全体 |    | アジア全体 |    |     |    |     |    |     |    |     |    |        |    |       |    |        |    |     |
|--------|--------|----|-------|----|-----|----|-----|----|-----|----|-----|----|--------|----|-------|----|--------|----|-----|
|        |        |    | 韓国    |    | 中国  |    | 台湾  |    | 香港  |    | タイ  |    | シンガポール |    | マレーシア |    | インドネシア |    |     |
|        | 比率     | 順位 | 比率    | 順位 | 比率  | 順位 | 比率  | 順位 | 比率  | 順位 | 比率  | 順位 | 比率     | 順位 | 比率    | 順位 | 比率     | 順位 |     |
|        | 6283   |    | 4134  |    | 536 |    | 544 |    | 502 |    | 500 |    | 516    |    | 518   |    | 506    |    | 512 |
| 北海道    | 46%    | 5  | 60%   | 4  | 58% |    | 51% |    | 80% |    | 72% |    | 56%    |    | 63%   |    | 60%    |    | 45% |
| 札幌     | 38%    |    | 48%   |    | 63% |    | 29% |    | 69% |    | 66% |    | 46%    |    | 48%   |    | 34%    |    | 29% |
| 函館     | 15%    |    | 21%   |    | 14% |    | 12% |    | 57% |    | 43% |    | 9%     |    | 19%   |    | 9%     |    | 7%  |
| 帯広/十勝  | 5%     |    | 6%    |    | 2%  |    | 5%  |    | 16% |    | 19% |    | 2%     |    | 2%    |    | 1%     |    | 1%  |
| ニセコ    | 4%     |    | 5%    |    | 3%  |    | 9%  |    | 4%  |    | 4%  |    | 5%     |    | 8%    |    | 3%     |    | 2%  |
| 知床/阿寒  | 4%     |    | 5%    |    | 3%  |    | 7%  |    | 12% |    | 14% |    | 2%     |    | 3%    |    | 1%     |    | 1%  |
| 旭川/富良野 | 8%     |    | 12%   |    | 5%  |    | 9%  |    | 32% |    | 30% |    | 4%     |    | 7%    |    | 4%     |    | 3%  |
| 東京     | 63%    |    | 67%   |    | 71% |    | 53% |    | 80% |    | 73% |    | 68%    |    | 68%   |    | 65%    |    | 62% |
| 大阪     | 54%    |    | 63%   |    | 71% |    | 51% |    | 78% |    | 73% |    | 54%    |    | 64%   |    | 62%    |    | 52% |
| 京都     | 51%    |    | 59%   |    | 69% |    | 49% |    | 75% |    | 68% |    | 56%    |    | 57%   |    | 49%    |    | 49% |
| 富士山    | 59%    |    | 65%   |    | 64% |    | 58% |    | 76% |    | 69% |    | 66%    |    | 67%   |    | 63%    |    | 55% |
| 九州     | 27%    |    | 37%   |    | 52% |    | 31% |    | 65% |    | 59% |    | 31%    |    | 28%   |    | 20%    |    | 15% |
| 沖縄     | 41%    |    | 50%   |    | 58% |    | 39% |    | 75% |    | 68% |    | 40%    |    | 46%   |    | 40%    |    | 33% |

| サンプル数  | 欧米豪全体 |    |      |    |         |    |      |    |      |    |
|--------|-------|----|------|----|---------|----|------|----|------|----|
|        |       |    | アメリカ |    | オーストラリア |    | イギリス |    | フランス |    |
|        | 比率    | 順位 | 比率   | 順位 | 比率      | 順位 | 比率   | 順位 | 比率   | 順位 |
|        | 2149  |    | 532  |    | 535     |    | 538  |    | 544  |    |
| 北海道    | 19%   | 11 | 15%  |    | 26%     |    | 18%  |    | 15%  |    |
| 札幌     | 18%   |    | 15%  |    | 25%     |    | 20%  |    | 12%  |    |
| 函館     | 3%    |    | 2%   |    | 3%      |    | 2%   |    | 2%   |    |
| 帯広/十勝  | 2%    |    | 2%   |    | 1%      |    | 2%   |    | 2%   |    |
| ニセコ    | 4%    |    | 2%   |    | 7%      |    | 3%   |    | 3%   |    |
| 知床/阿寒  | 2%    |    | 2%   |    | 2%      |    | 2%   |    | 3%   |    |
| 旭川/富良野 | 2%    |    | 2%   |    | 2%      |    | 3%   |    | 2%   |    |
| 東京     | 54%   |    | 51%  |    | 65%     |    | 57%  |    | 44%  |    |
| 大阪     | 36%   |    | 27%  |    | 51%     |    | 36%  |    | 30%  |    |
| 京都     | 36%   |    | 27%  |    | 45%     |    | 37%  |    | 36%  |    |
| 富士山    | 49%   |    | 48%  |    | 62%     |    | 52%  |    | 35%  |    |
| 九州     | 7%    |    | 7%   |    | 9%      |    | 8%   |    | 6%   |    |
| 沖縄     | 24%   |    | 29%  |    | 28%     |    | 24%  |    | 17%  |    |

順位は20位まで表示

### 3. 「日本のどこに行きたいですか？」 <全員>

- 「北海道」への訪問意欲は、12地域全体で31%（順位5位）、アジア全体で40%（順位2位）となっており、こちらもゴールデンルートに次いでトップレベルにある。特に、台湾・香港では2012年調査開始より7年連続、シンガポールでは2年連続で「北海道」への訪問意欲が1位となっている。一方、欧米豪全体では10%（順位8位）とアジアに比べて低い水準となっているが、前回調査の9%（順位10位）より上昇している。
- 道内の各観光地の中では、訪問意欲は認知度同様に、「北海道」に次いで「札幌」が高いが、3番手はアジア全体で「函館」、欧米豪全体で「ニセコ」という結果は前回調査と同様である。アジア各国では、韓国で「札幌」への訪問意欲が前回調査29% → 36%に上昇しており、順位も5位から2位になっている。

【図表13】日本の観光地への訪問意欲（複数回答）

| サンプル数  | 12地域全体 |    | アジア全体 |    |     |    |     |    |     |    |     |    |        |    |       |    |        |    |     |    |
|--------|--------|----|-------|----|-----|----|-----|----|-----|----|-----|----|--------|----|-------|----|--------|----|-----|----|
|        |        |    | 韓国    |    | 中国  |    | 台湾  |    | 香港  |    | タイ  |    | シンガポール |    | マレーシア |    | インドネシア |    |     |    |
|        | 比率     | 順位 | 比率    | 順位 | 比率  | 順位 | 比率  | 順位 | 比率  | 順位 | 比率  | 順位 | 比率     | 順位 | 比率    | 順位 | 比率     | 順位 |     |    |
| 北海道    | 31%    | 5  | 40%   | 2  | 32% | 3  | 33% | 4  | 51% | 1  | 50% | 1  | 36%    | 2  | 51%   | 1  | 46%    | 2  | 24% | 3  |
| 札幌     | 19%    | 10 | 25%   | 5  | 36% | 1  | 12% | 10 | 31% | 2  | 30% | 3  | 26%    | 4  | 27%   | 2  | 19%    | 5  | 15% | 4  |
| 函館     | 6%     | 18 | 9%    | 8  | 5%  | 10 | 4%  | 12 | 25% | 3  | 18% | 4  | 3%     | 10 | 9%    | 3  | 4%     | 10 | 2%  | 10 |
| 帯広/十勝  | 2%     | 20 | 2%    | 19 | 1%  | 20 | 1%  | 19 | 6%  | 7  | 4%  | 7  | 1%     | 19 | 0%    | 20 | 1%     | 19 | 0%  | 20 |
| ニセコ    | 2%     | 19 | 2%    | 19 | 0%  | 20 | 4%  | 12 | 1%  | 19 | 1%  | 19 | 1%     | 19 | 3%    | 17 | 1%     | 19 | 1%  | 19 |
| 知床/阿寒  | 2%     | 19 | 2%    | 19 | 0%  | 20 | 2%  | 18 | 5%  | 6  | 4%  | 6  | 1%     | 19 | 1%    | 19 | 0%     | 20 | 0%  | 20 |
| 旭川/富良野 | 3%     | 17 | 4%    | 16 | 1%  | 19 | 3%  | 16 | 12% | 2  | 12% | 2  | 1%     | 19 | 2%    | 18 | 3%     | 17 | 1%  | 19 |

|     |     |    |     |    |     |    |     |    |     |   |     |   |     |    |     |    |     |    |     |    |
|-----|-----|----|-----|----|-----|----|-----|----|-----|---|-----|---|-----|----|-----|----|-----|----|-----|----|
| 東京  | 45% | 7  | 43% | 8  | 38% | 4  | 32% | 5  | 46% | 2 | 36% | 3 | 48% | 1  | 47% | 2  | 48% | 1  | 52% | 1  |
| 大阪  | 32% | 12 | 37% | 6  | 31% | 6  | 29% | 11 | 43% | 3 | 41% | 4 | 34% | 5  | 39% | 4  | 43% | 2  | 34% | 5  |
| 京都  | 32% | 12 | 35% | 7  | 32% | 5  | 31% | 11 | 45% | 2 | 37% | 3 | 34% | 5  | 36% | 3  | 31% | 6  | 30% | 6  |
| 富士山 | 41% | 8  | 40% | 9  | 25% | 10 | 40% | 4  | 42% | 3 | 33% | 4 | 48% | 1  | 43% | 2  | 46% | 1  | 42% | 2  |
| 九州  | 10% | 18 | 14% | 14 | 16% | 9  | 11% | 19 | 24% | 6 | 22% | 6 | 13% | 16 | 11% | 18 | 7%  | 18 | 6%  | 18 |
| 沖縄  | 22% | 11 | 26% | 10 | 31% | 3  | 17% | 16 | 40% | 2 | 37% | 2 | 18% | 15 | 27% | 5  | 20% | 7  | 14% | 11 |

| サンプル数  | 欧米豪全体 |    |      |    |         |    |      |    |      |    |
|--------|-------|----|------|----|---------|----|------|----|------|----|
|        |       |    | アメリカ |    | オーストラリア |    | イギリス |    | フランス |    |
|        | 比率    | 順位 | 比率   | 順位 | 比率      | 順位 | 比率   | 順位 | 比率   | 順位 |
| 北海道    | 10%   | 8  | 9%   | 9  | 12%     | 7  | 8%   | 10 | 10%  | 8  |
| 札幌     | 8%    | 10 | 8%   | 9  | 10%     | 6  | 6%   | 11 | 5%   | 12 |
| 函館     | 1%    | 20 | 0%   | 20 | 1%      | 20 | 1%   | 20 | 1%   | 20 |
| 帯広/十勝  | 1%    | 20 | 2%   | 19 | 0%      | 20 | 0%   | 20 | 1%   | 20 |
| ニセコ    | 2%    | 19 | 0%   | 20 | 4%      | 12 | 1%   | 19 | 2%   | 19 |
| 知床/阿寒  | 1%    | 20 | 0%   | 20 | 1%      | 20 | 1%   | 20 | 2%   | 19 |
| 旭川/富良野 | 1%    | 20 | 0%   | 20 | 0%      | 20 | 2%   | 19 | 1%   | 20 |

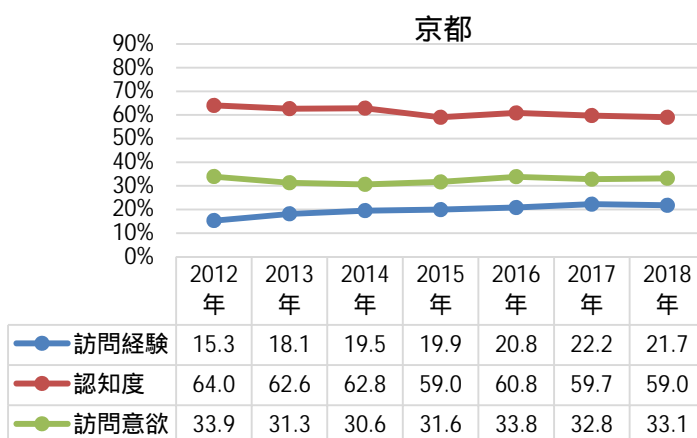
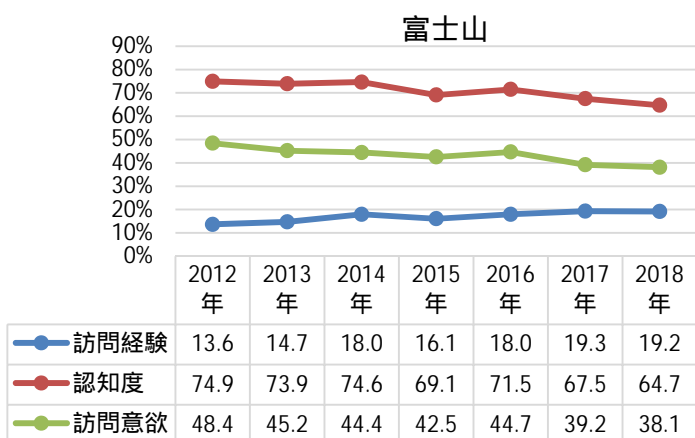
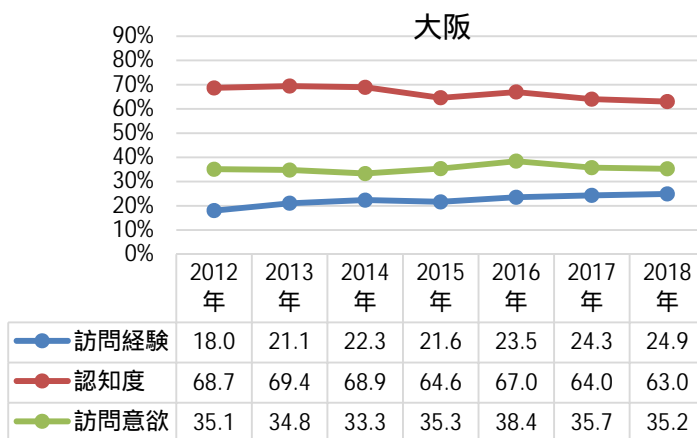
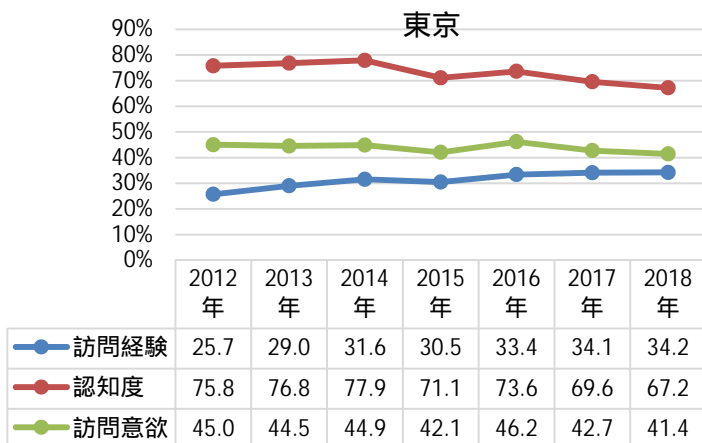
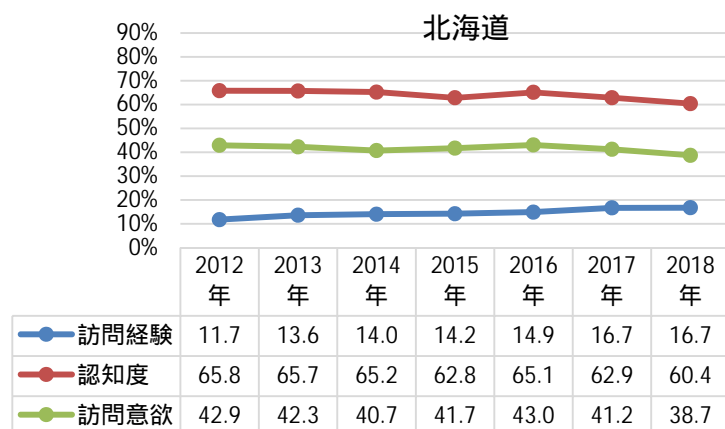
|     |     |    |     |    |     |    |     |    |     |    |
|-----|-----|----|-----|----|-----|----|-----|----|-----|----|
| 東京  | 51% | 5  | 44% | 6  | 59% | 1  | 53% | 2  | 47% | 3  |
| 大阪  | 23% | 13 | 16% | 14 | 34% | 4  | 18% | 16 | 22% | 17 |
| 京都  | 26% | 11 | 18% | 12 | 30% | 3  | 25% | 13 | 32% | 10 |
| 富士山 | 43% | 7  | 37% | 5  | 51% | 2  | 49% | 3  | 34% | 4  |
| 九州  | 3%  | 19 | 3%  | 19 | 3%  | 19 | 2%  | 19 | 3%  | 19 |
| 沖縄  | 13% | 15 | 16% | 13 | 13% | 15 | 11% | 16 | 10% | 16 |

p.4の質問において「知っている観光地」の中で「実際に行ってみたい観光地」を尋ねたもの。  
順位は20位まで表示

#### 4. 過去調査の推移～訪問経験・認知度・訪問意欲～

- 2012年から実施されている本調査につき、過去調査におけるアジア全体の「北海道」に対する訪問経験・認知度・訪問意欲の推移を下記図表で示した。なお、下表の数値についてはアンケート回答者全員を母数とした割合を記載している。
- 北海道への訪問経験は直近で16.7%まで上昇しているが、一方で認知度及び訪問意欲は2年連続で低下している。東京・大阪・富士山・京都といった日本の主要な観光地においても同様の傾向であることから、日本への旅行人気が成熟期に入りつつある可能性が示唆される。

【図表14】過去調査の推移（数値は%表示）



(参考1) 宿泊地決定の際に重視すること

<日本旅行希望者>

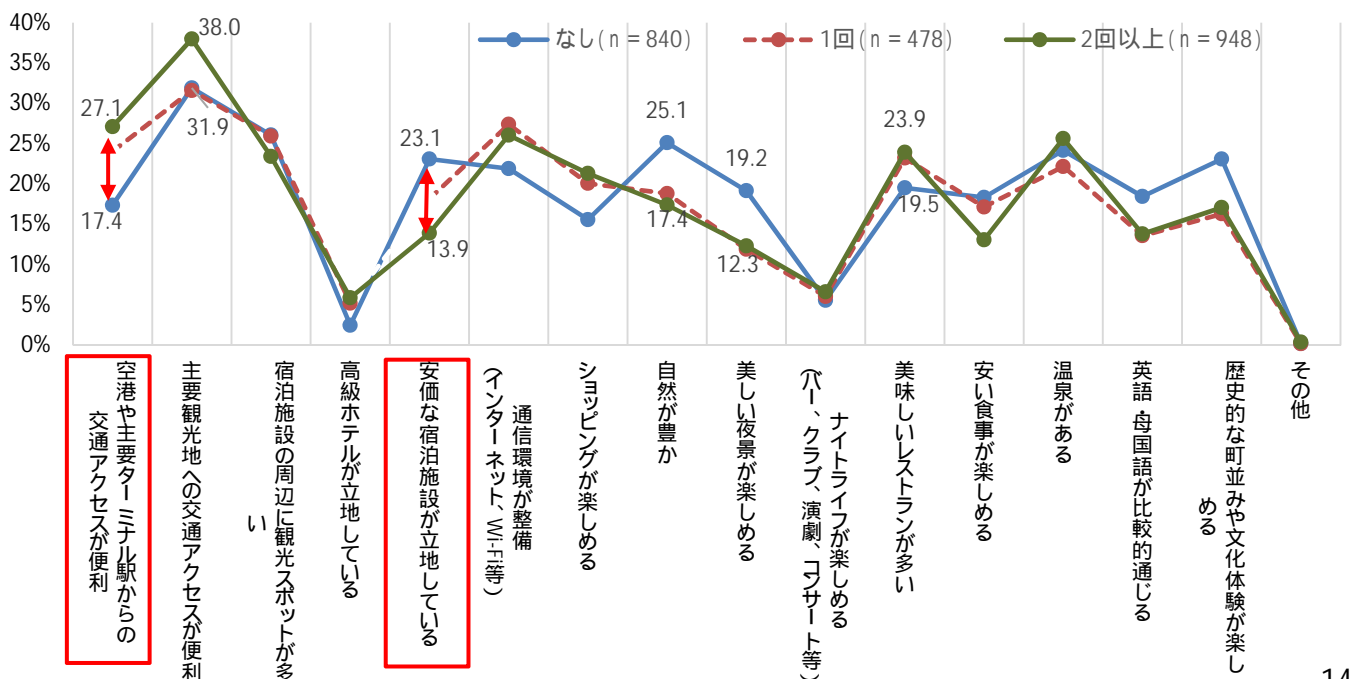
- 日本旅行希望者が宿泊地決定の際に重視することは、アジア全体では「主要観光地への交通アクセスが便利」、欧米豪全体では「歴史的な町並みや文化体験が楽しめる」の割合が最も高くなっている。
- アジア全体で訪日経験回数別にみると、訪日回数が増すと重視する割合が高くなるのは、「空港や主要ターミナルからのアクセス」・「主要観光地へのアクセス」・「美味しいレストラン」などとなっている。逆に、訪日経験がない旅行者が重視するのは、「安価な宿泊施設」・「自然が豊か」・「美しい夜景」などとなっている。

【図表15】宿泊地決定の際に重視すること（3つまで選択）

|                               | 12地域全体 | アジア全体 |     |     |     |     |        |       |        |      | 欧米豪全体   |      |      |     |     |
|-------------------------------|--------|-------|-----|-----|-----|-----|--------|-------|--------|------|---------|------|------|-----|-----|
|                               |        | 韓国    | 中国  | 台湾  | 香港  | タイ  | シンガポール | マレーシア | インドネシア | アメリカ | オーストラリア | イギリス | フランス |     |     |
| サンプル数                         | 3007   | 2266  | 165 | 260 | 366 | 375 | 277    | 291   | 263    | 269  | 741     | 154  | 230  | 191 | 166 |
| 主要観光地への交通アクセスが便利              | 33%    | 34%   | 33% | 24% | 46% | 38% | 31%    | 30%   | 35%    | 32%  | 28%     | 23%  | 30%  | 31% | 27% |
| 宿泊施設の周辺に観光スポットが多い             | 24%    | 25%   | 27% | 25% | 27% | 22% | 26%    | 22%   | 28%    | 25%  | 21%     | 14%  | 23%  | 19% | 29% |
| 歴史的な町並みや文化体験が楽しめる             | 24%    | 19%   | 16% | 25% | 17% | 11% | 23%    | 19%   | 25%    | 19%  | 38%     | 29%  | 40%  | 41% | 40% |
| 美味しいレストランが多い                  | 23%    | 22%   | 15% | 23% | 25% | 29% | 23%    | 23%   | 17%    | 16%  | 24%     | 28%  | 32%  | 21% | 14% |
| 自然が豊か                         | 22%    | 21%   | 22% | 28% | 13% | 13% | 25%    | 23%   | 26%    | 21%  | 26%     | 22%  | 19%  | 26% | 42% |
| 温泉がある                         | 22%    | 24%   | 30% | 21% | 25% | 30% | 23%    | 24%   | 22%    | 19%  | 13%     | 16%  | 11%  | 12% | 14% |
| 通信環境が整備（インターネット、Wi-Fi等）       | 21%    | 25%   | 20% | 19% | 36% | 27% | 27%    | 18%   | 18%    | 26%  | 9%      | 9%   | 10%  | 6%  | 13% |
| 空港や主要ターミナル駅からの交通アクセスが便利       | 21%    | 23%   | 21% | 16% | 33% | 26% | 21%    | 18%   | 16%    | 26%  | 13%     | 10%  | 16%  | 15% | 12% |
| 安価な宿泊施設が立地している                | 18%    | 18%   | 19% | 5%  | 9%  | 13% | 13%    | 29%   | 31%    | 32%  | 18%     | 18%  | 22%  | 18% | 13% |
| ショッピングが楽しめる                   | 18%    | 19%   | 24% | 27% | 17% | 27% | 16%    | 20%   | 11%    | 9%   | 14%     | 20%  | 11%  | 14% | 11% |
| 英語・母国語が比較的通じる                 | 17%    | 15%   | 12% | 17% | 12% | 13% | 18%    | 15%   | 20%    | 18%  | 23%     | 25%  | 26%  | 22% | 19% |
| 美しい夜景が楽しめる                    | 15%    | 15%   | 10% | 20% | 9%  | 8%  | 19%    | 16%   | 18%    | 21%  | 16%     | 18%  | 11%  | 23% | 16% |
| 安い食事が楽しめる                     | 15%    | 16%   | 16% | 13% | 9%  | 13% | 17%    | 22%   | 14%    | 25%  | 12%     | 12%  | 14%  | 10% | 10% |
| ナイトライフが楽しめる（バー、クラブ、演劇、コンサート等） | 8%     | 6%    | 7%  | 14% | 1%  | 5%  | 7%     | 4%    | 8%     | 5%   | 13%     | 11%  | 9%   | 14% | 18% |
| 高級ホテルが立地している                  | 6%     | 5%    | 6%  | 10% | 5%  | 6%  | 3%     | 4%    | 2%     | 2%   | 10%     | 11%  | 11%  | 11% | 5%  |
| その他                           | 0%     | 0%    | 1%  | 0%  | 1%  | 0%  | 0%     | 1%    | 0%     | 0%   | 1%      | 2%   | 0%   | 1%  | 1%  |

カースケールを用いて色分けを実施している。（最小値）↔（最大値）

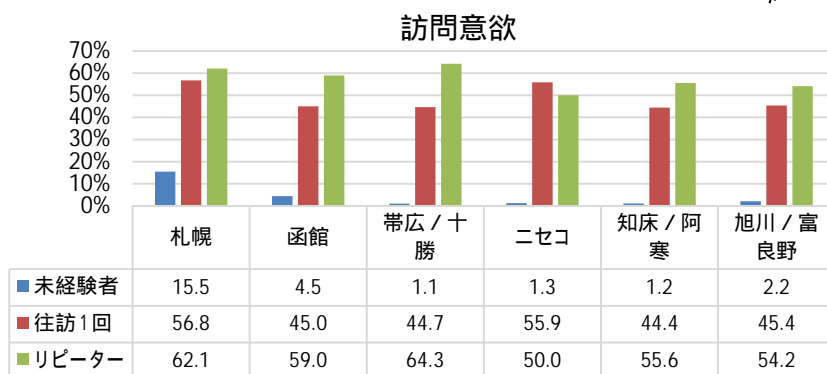
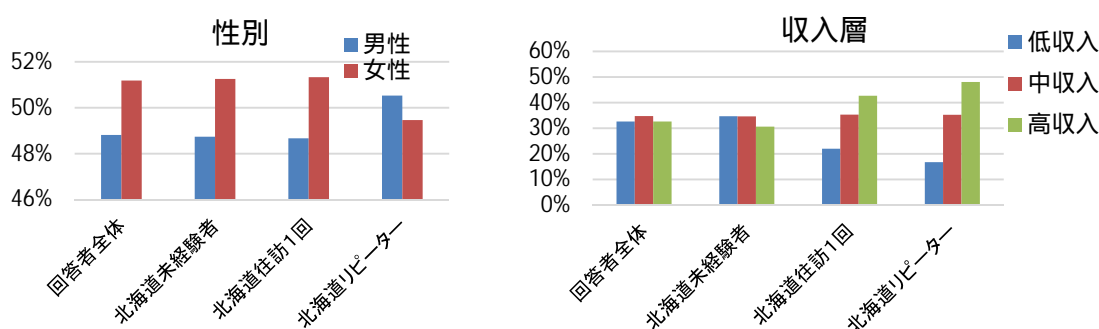
【図表16】宿泊地決定の際に重視すること（3つまで選択）（アジア全体 / 訪日経験回数別）



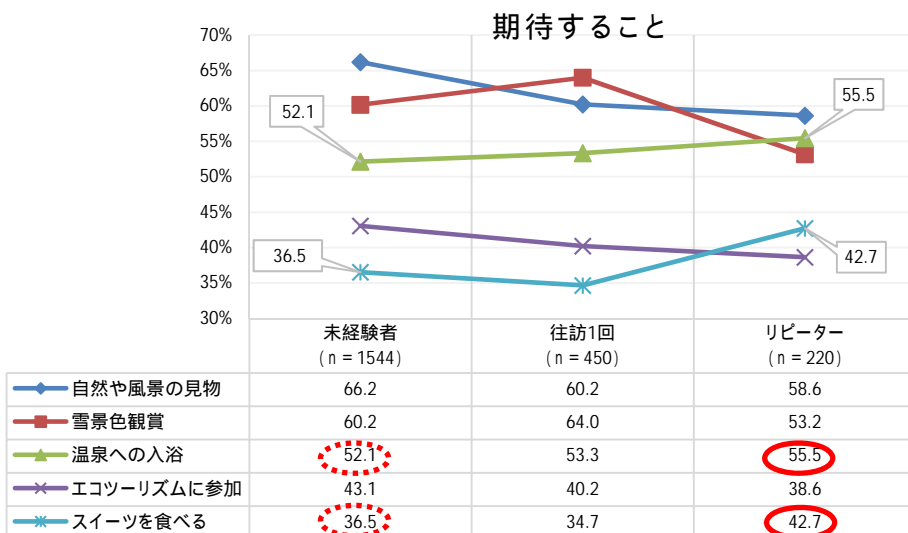
## 5. 北海道への訪問未経験者、往訪1回、リピーターの比較

- 北海道への訪問未経験者と、往訪1回の旅行者、往訪2回以上の旅行者（リピーター）を比較した。
- 旅行者の属性について、リピーターにおいては女性より男性の割合が高くなっており、収入層は高収入者層の割合が高くなっている。
- 道内の各観光地につき未経験者の訪問意欲と、その観光地を訪れたことがある旅行者の再訪意欲をみると、ほとんどの地域において、リピーターになると再訪意欲が高まる傾向がみられる。
- 北海道に期待することについて、リピーターは「温泉への入浴」、「スイーツを食べる」といった項目への期待が高まる傾向にある。逆に、「自然や風景の見物」、「雪景色観賞」、「エコツーリズムに参加」といった項目への期待は低下する傾向にある。

【図表17】北海道未経験者、往訪1回、リピーターの比較



数値は%表示。  
「札幌」、「函館」以外の観光地については、回答数が29以下のため参考値とする。



数値は%表示。

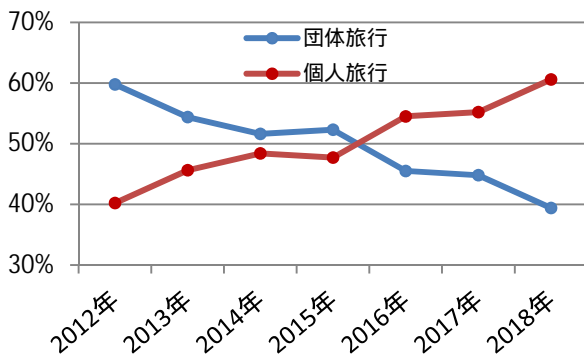
## 6. 旅行形態

< 訪日経験者 >

< 北海道訪問経験1回 >

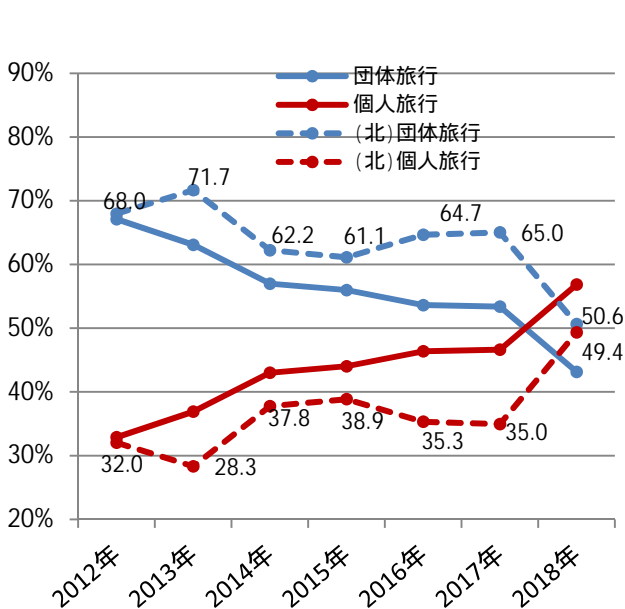
- 訪日経験者に直近の旅行の形態について尋ねた。旅行形態は、「ガイド付きパック旅行（自由行動日なし）」及び「ガイド付きパック旅行（自由行動日あり）」を団体旅行、「ガイド付きオーダーメイドツアー」、「ガイドなしパック旅行」及び「個別手配」を個人旅行と区分する。
- アジア全体では、今回調査において団体旅行の割合は40%を切っており、過去調査推移をみると、個人旅行の割合が40.2%から60.6%まで上昇している。
- 初めての日本旅行での旅行形態について、全国と北海道を比較すると、北海道では団体旅行の割合が高く、今年度調査においても団体旅行の割合が個人旅行を上回っている。また、北海道では、「ガイド付きオーダーメイドツアー」の割合が高くなっている。

【図表18】旅行形態の変化 / 過去調査推移



|                          | 2012年 | 2013年 | 2014年 | 2015年 | 2016年 | 2017年 | 2018年 |
|--------------------------|-------|-------|-------|-------|-------|-------|-------|
| 団体旅行                     | 59.8  | 54.4  | 51.6  | 52.3  | 45.5  | 44.8  | 39.4  |
| ガイド付きパック旅行 (自由行動日なし)     | 39.6  | 37.1  | 34.6  | 36.4  | 31.6  | 31.5  | 28.9  |
| ガイド付きパック旅行 (自由行動日あり)     | 20.2  | 17.3  | 17.0  | 15.9  | 13.9  | 13.3  | 10.5  |
| 個人旅行                     | 40.2  | 45.6  | 48.4  | 47.7  | 54.5  | 55.2  | 60.6  |
| 自身の嗜好によるガイド付きオーダーメイドツアー  | -     | -     | -     | -     | -     | -     | 11.5  |
| 航空券と宿泊施設のみがセットになったパック旅行  | 18.5  | 17.5  | 17.4  | 15.4  | 17.2  | 15.1  | 8.9   |
| 航空券と宿泊施設を個別に手配           | 16.8  | 23.5  | 26.2  | 28.7  | 33.7  | 36.9  | 36.1  |
| 航空券のみを出発前に手配 (宿泊先は現地で手配) | 4.9   | 4.6   | 4.8   | 3.5   | 3.7   | 3.3   | 4.1   |

【図表19】旅行形態の変化 / 過去調査推移 (訪日回数1回)



| 訪日経験1回                   |  | 2012年 | 2013年 | 2014年 | 2015年 | 2016年 | 2017年 | 2018年 |
|--------------------------|--|-------|-------|-------|-------|-------|-------|-------|
| 団体旅行                     |  | 67.1  | 63.1  | 57.0  | 56.0  | 53.6  | 53.4  | 43.1  |
| ガイド付きパック旅行 (自由行動日なし)     |  | 45.1  | 47.0  | 37.7  | 39.6  | 36.9  | 37.8  | 32.1  |
| ガイド付きパック旅行 (自由行動日あり)     |  | 22.0  | 16.1  | 19.3  | 16.4  | 16.7  | 15.6  | 11.0  |
| 個人旅行                     |  | 32.9  | 36.9  | 43.0  | 44.0  | 46.4  | 46.6  | 56.9  |
| 自身の嗜好によるガイド付きオーダーメイドツアー  |  | -     | -     | -     | -     | -     | -     | 12.2  |
| 航空券と宿泊施設のみがセットになったパック旅行  |  | 16.2  | 16.1  | 15.6  | 15.3  | 14.3  | 13.5  | 8.1   |
| 航空券と宿泊施設を個別に手配           |  | 13.5  | 17.2  | 21.8  | 24.6  | 28.0  | 29.8  | 31.5  |
| 航空券のみを出発前に手配 (宿泊先は現地で手配) |  | 3.2   | 3.6   | 5.7   | 4.1   | 4.1   | 3.3   | 5.1   |

| 北海道訪問経験1回                |  | 2012年 | 2013年 | 2014年 | 2015年 | 2016年 | 2017年 | 2018年 |
|--------------------------|--|-------|-------|-------|-------|-------|-------|-------|
| 団体旅行                     |  | 68.0  | 71.7  | 62.2  | 61.1  | 64.7  | 65.0  | 50.6  |
| ガイド付きパック旅行 (自由行動日なし)     |  | 42.2  | 51.4  | 41.0  | 41.9  | 46.3  | 43.4  | 36.8  |
| ガイド付きパック旅行 (自由行動日あり)     |  | 25.7  | 20.2  | 21.3  | 19.2  | 18.4  | 21.7  | 13.9  |
| 個人旅行                     |  | 32.0  | 28.3  | 37.8  | 38.9  | 35.3  | 35.0  | 49.4  |
| 自身の嗜好によるガイド付きオーダーメイドツアー  |  | -     | -     | -     | -     | -     | -     | 17.3  |
| 航空券と宿泊施設のみがセットになったパック旅行  |  | 16.5  | 14.5  | 20.7  | 15.7  | 14.9  | 13.7  | 8.2   |
| 航空券と宿泊施設を個別に手配           |  | 11.7  | 9.8   | 13.3  | 21.0  | 17.9  | 19.0  | 20.8  |
| 航空券のみを出発前に手配 (宿泊先は現地で手配) |  | 3.9   | 4.0   | 3.7   | 2.2   | 2.5   | 2.2   | 3.0   |

図表18・19ともに、アジア全体のみ。ビジネス・国際会議、研修・インセンティブ、留学は除く。数値は%表示。

選択肢のうち「自身の嗜好によるガイド付きオーダーメイドツアー」は今回調査より加わった。

図表19は、回答者全体のうち訪日経験1回の旅行者の回答を分析したものの、

訪日経験1回かつ北海道訪問経験者の回答は、北海道を訪問する外国人旅行者の意向を反映する度合いが高いと考えられる。



(参考2) 日本での移動手段(交通機関) <訪日経験者>

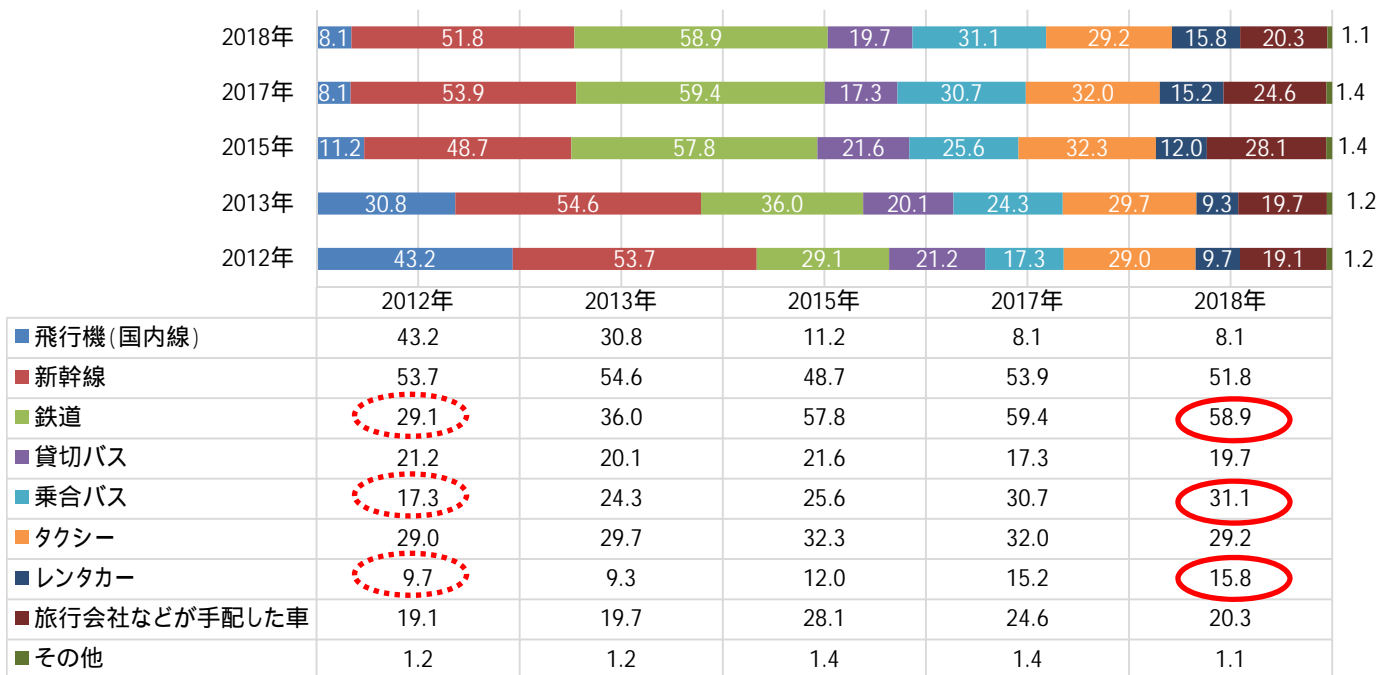
- 訪日経験者に、日本周遊に際して利用した交通手段について尋ねたところ、鉄道の利用が最も多くなっており、次いで新幹線の利用が多くなっている。
- 過去調査と比較すると、「鉄道」「乗合バス」「レンタカー」といった移動手段の割合が上昇している一方で、「飛行機」の割合が減少している。バスについては、2013年調査で「乗合バス」の比率が「貸切バス」を逆転し、以降「乗合バス」の比率が高くなっており、直近では「鉄道」、「新幹線」に次ぐ利用の多さとなっている。

【図表20】日本での移動手段(交通機関)(複数回答)

|              | 12地域全体 | アジア全体 |     |     |     |     |        |       |        |      | 欧米豪全体   |      |      |     |     |
|--------------|--------|-------|-----|-----|-----|-----|--------|-------|--------|------|---------|------|------|-----|-----|
|              |        | 韓国    | 中国  | 台湾  | 香港  | タイ  | シンガポール | マレーシア | インドネシア | アメリカ | オーストラリア | イギリス | フランス |     |     |
| サンプル数        | 2833   | 2425  | 373 | 338 | 406 | 401 | 308    | 268   | 151    | 180  | 408     | 97   | 125  | 79  | 107 |
| 鉄道           | 59%    | 59%   | 44% | 45% | 63% | 67% | 62%    | 65%   | 62%    | 71%  | 58%     | 56%  | 70%  | 52% | 50% |
| 新幹線          | 52%    | 52%   | 27% | 73% | 51% | 48% | 53%    | 52%   | 57%    | 66%  | 53%     | 53%  | 67%  | 46% | 44% |
| 乗合バス         | 32%    | 31%   | 32% | 14% | 27% | 38% | 30%    | 36%   | 33%    | 47%  | 35%     | 34%  | 32%  | 32% | 40% |
| タクシー         | 31%    | 29%   | 31% | 42% | 22% | 24% | 36%    | 19%   | 26%    | 36%  | 38%     | 36%  | 47%  | 30% | 36% |
| 貸切バス         | 19%    | 20%   | 20% | 31% | 19% | 6%  | 29%    | 17%   | 17%    | 21%  | 15%     | 8%   | 10%  | 16% | 25% |
| 旅行会社などが手配した車 | 18%    | 20%   | 16% | 28% | 24% | 13% | 25%    | 15%   | 18%    | 25%  | 6%      | 4%   | 6%   | 5%  | 8%  |
| レンタカー        | 16%    | 16%   | 13% | 14% | 16% | 19% | 16%    | 8%    | 22%    | 27%  | 16%     | 18%  | 12%  | 20% | 18% |
| 飛行機(国内線)     | 8%     | 8%    | 2%  | 12% | 6%  | 6%  | 7%     | 10%   | 13%    | 17%  | 8%      | 10%  | 8%   | 10% | 5%  |
| その他          | 2%     | 1%    | 1%  | 0%  | 1%  | 1%  | 1%     | 2%    | 1%     | 0%   | 4%      | 3%   | 7%   | 1%  | 3%  |

カラースケールを用いて色分けを実施している。(最小値)↔(最大値)

【図表21】日本での移動手段(交通機関)(複数回答)/過去調査推移



アジア全体の回答のみ。2014年、2016年については同様の質問がなかったため分析の対象としない。  
質問は、2015年までは「日本到着後、利用した交通手段」、2017年からは「日本周遊の際に利用した交通手段」である。  
数値は%表示。

## 7. 「北海道観光に何を期待しますか？」

<北海道訪問希望者>

- 北海道訪問希望者に対し、「何を期待して行ってみたいと思うか」と尋ねたところ、過去調査同様、アジア全体では「自然や風景の見物」「雪景色観賞」がほぼ同水準で上位となっている。
- 欧米豪全体では、過去調査同様、アジアと比較して「有名な史跡や歴史的な建築物の見物」「世界遺産の見物」等の知的欲求を満足させるような項目への期待が高くなっている。また、「日本庭園の見物」への期待もアジアと比較して高い。
- 全国との比較では、「アウトドア・アクティビティを楽しむ（スキー、サイクリング、トレッキング、ダイビング等）」への期待が高くなっている。（アジア全体で北海道15位 / 全国32位、欧米豪全体で北海道22位 / 全国38位）

【図表22】北海道観光への期待（複数回答）アジア全体

|        |                       | アジア全体 |     |     |     |     |        |       |        |     |
|--------|-----------------------|-------|-----|-----|-----|-----|--------|-------|--------|-----|
|        |                       | 韓国    | 中国  | 台湾  | 香港  | タイ  | シンガポール | マレーシア | インドネシア |     |
| 順位     | サンプル数                 | 1918  | 245 | 220 | 279 | 286 | 224    | 274   | 244    | 146 |
| 1(1)   | ↑ 自然や風景の見物            | 65%   | 57% | 52% | 76% | 61% | 66%    | 76%   | 68%    | 60% |
| 2(2)   | ↑ 雪景色観賞               | 64%   | 53% | 51% | 80% | 67% | 61%    | 69%   | 67%    | 56% |
| 3(3)   | ↓ 伝統的・日本料理を食べる        | 57%   | 45% | 44% | 68% | 60% | 53%    | 66%   | 61%    | 58% |
| 4(4)   | ↑ 温泉への入浴              | 54%   | 49% | 37% | 67% | 57% | 53%    | 60%   | 55%    | 47% |
| 5(5)   | ↓ 現地の人が普段利用している安価な食事  | 52%   | 43% | 30% | 65% | 50% | 50%    | 60%   | 60%    | 55% |
| 6(8)   | ↓ リーズナブルで清潔な施設での宿泊    | 44%   | 34% | 30% | 48% | 41% | 46%    | 52%   | 54%    | 47% |
| 7(6)   | ↓ 日本旅館での宿泊            | 44%   | 35% | 29% | 48% | 36% | 40%    | 56%   | 57%    | 49% |
| 8(7)   | ↑ エコツーリズムに参加          | 42%   | 33% | 28% | 37% | 34% | 50%    | 53%   | 55%    | 48% |
| 9(8)   | ↑ 日本の伝統的な住宅を利用した宿への宿泊 | 40%   | 30% | 34% | 48% | 38% | 36%    | 38%   | 52%    | 45% |
| 10(10) | ↓ スイーツを食べる            | 38%   | 24% | 23% | 47% | 42% | 42%    | 34%   | 45%    | 45% |
| 11(13) | ⇒ 日本の酒（日本酒・焼酎）を飲む     | 37%   | 36% | 34% | 45% | 35% | 33%    | 39%   | 41%    | 32% |
| 12(14) | ↓ 食品や飲料のショッピング        | 37%   | 26% | 23% | 42% | 43% | 27%    | 50%   | 45%    | 34% |
| 13(11) | ↑ 紅葉の観賞               | 37%   | 14% | 25% | 34% | 30% | 41%    | 54%   | 51%    | 48% |
| 14(12) | ↓ 桜の観賞                | 36%   | 14% | 33% | 31% | 31% | 33%    | 53%   | 50%    | 43% |
| 15(-)  | ↑ アウトドア・アクティビティを楽しむ   | 35%   | 15% | 31% | 48% | 35% | 38%    | 35%   | 41%    | 34% |

順位欄の（ ）内は、前回調査時の順位。 項目欄の矢印は全国との順位比較。 順位は15位まで表示。

【図表23】北海道観光への期待（複数回答）欧米豪全体

|        |                         | 欧米豪全体 |         |      |      |     |
|--------|-------------------------|-------|---------|------|------|-----|
|        |                         | アメリカ  | オーストラリア | イギリス | フランス |     |
| 順位     | サンプル数                   | 296   | 70      | 90   | 65   | 71  |
| 1(1)   | ⇒ 伝統的・日本料理を食べる          | 58%   | 50%     | 71%  | 58%  | 51% |
| 2(2)   | ↑ 自然や風景の見物              | 58%   | 60%     | 70%  | 54%  | 45% |
| 3(12)  | ↑ 温泉への入浴                | 45%   | 37%     | 56%  | 40%  | 42% |
| 3(5)   | ↑ 日本旅館での宿泊              | 45%   | 41%     | 44%  | 48%  | 45% |
| 5(3)   | ↑ エコツーリズムに参加            | 44%   | 40%     | 54%  | 42%  | 35% |
| 6(4)   | ↓ 現地の人が普段利用している安価な食事    | 42%   | 46%     | 57%  | 32%  | 30% |
| 6(10)  | ↑ 日本の酒（日本酒・焼酎）を飲む       | 42%   | 31%     | 50%  | 48%  | 38% |
| 8(-)   | ↓ 日本庭園の見物               | 40%   | 36%     | 42%  | 35%  | 46% |
| 9(8)   | ↓ 有名な史跡や歴史的な建築物の見物      | 40%   | 41%     | 39%  | 42%  | 37% |
| 10(9)  | ↑ 紅葉の観賞                 | 38%   | 41%     | 37%  | 40%  | 35% |
| 11(11) | ↑ 桜の観賞                  | 37%   | 34%     | 42%  | 32%  | 38% |
| 12(13) | ↓ 世界遺産の見物               | 36%   | 34%     | 34%  | 32%  | 45% |
| 13(16) | ↑ 雪景色観賞                 | 35%   | 37%     | 49%  | 23%  | 28% |
| 13(6)  | ↓ 日本文化の体験（茶道、華道、着物試着など） | 35%   | 29%     | 36%  | 32%  | 45% |
| 15(18) | ↑ 日本の伝統的な住宅を利用した宿への宿泊   | 34%   | 30%     | 32%  | 28%  | 46% |

順位欄の（ ）内は、前回調査時の順位。 項目欄の矢印は全国との順位比較。 順位は15位まで表示。

## 8. 「最も満足した点は何ですか？」

< 北海道訪問経験1回 >

- 北海道訪問経験1回の旅行者に「日本旅行の際最も満足したもの」について尋ねたところ、前回調査同様、「伝統的  
日本料理」「温泉への入浴」「自然や風景の見物」の満足度が高くなった。
- 全国調査と比較すると、「雪景色観賞」の満足度は北海道が10%上回っており、「温泉への入浴」の満足度も7%上  
回っている。

【図表24】満足項目（5つまで選択）

| 順位 | サンプル数                         | 12地域全体 |     | アジア全体 |     |
|----|-------------------------------|--------|-----|-------|-----|
|    |                               | 北海道    | 全国  | 北海道   | 全国  |
| 1  | ↑ 伝統的<br>日本料理                 | 38%    | 37% | 38%   | 36% |
| 2  | ↑ 温泉への<br>入浴                  | 29%    | 22% | 31%   | 25% |
| 3  | ↑ 自然や風景の<br>見物                | 27%    | 25% | 28%   | 26% |
| 4  | ↑ 雪景色観賞                       | 22%    | 12% | 22%   | 13% |
| 5  | ↑ 桜の観賞                        | 21%    | 17% | 20%   | 17% |
| 6  | ↓ 現地の人が<br>普段利用している<br>安価な食事  | 17%    | 23% | 18%   | 23% |
| 7  | ↓ 史跡や歴史的な<br>建築物の見物           | 16%    | 18% | 17%   | 17% |
| 8  | ↓ 清潔さ/衛生面                     | 15%    | 18% | 15%   | 19% |
| 9  | ↓ 日本旅館での<br>宿泊                | 14%    | 15% | 15%   | 15% |
| 10 | ↑ 伝統的な住宅を<br>利用した宿泊施設<br>での宿泊 | 12%    | 8%  | 13%   | 9%  |
| 11 | ↑ 食品や飲料の<br>ショッピング            | 12%    | 11% | 12%   | 12% |
| 12 | ↑ 紅葉の観賞                       | 11%    | 8%  | 11%   | 8%  |
| 13 | ↓ 化粧品や衣料品の<br>購入              | 11%    | 13% | 11%   | 15% |
| 14 | ↑ 日本庭園の見物                     | 11%    | 10% | 11%   | 9%  |
| 15 | ↑ 洋服やファッション<br>雑貨のショッピング      | 10%    | 9%  | 11%   | 9%  |

満足項目については、欧米豪全体の回答数が29以下でありサンプル数として有意ではないため、分析の対象としない。

順位は15位まで表示。項目欄の矢印は全国との比率比較。

訪日経験1回かつ北海道訪問経験者の回答は、北海道を訪問する外国人旅行者の意向を反映する度合いが高いと考えられる。

## 9. 期待項目×満足項目比較

- 北海道への期待項目上位15位について、各項目の満足度順位と比較した。なお、期待項目は複数回答、満足項目は5つまで選択のため、両者の比率の水準には差異がみられる。
- 期待の高さと比較して、特に「リーズナブルで清潔な施設での宿泊」「エコツーリズムに参加」、「アウトドア・アクティビティを楽しむ」の満足度が低くなっている。
- 過去調査推移をみると、期待の高さと満足度の順位比較差が最も継続しているのは「エコツーリズムに参加」である。

【図表25】期待項目・満足項目比較表（アジア全体のみ）

| アジア全体                       | 期待度  |     | 満足度 |     | 順位<br>比較差 |
|-----------------------------|------|-----|-----|-----|-----------|
|                             | 順位   | 比率  | 順位  | 比率  |           |
| サンプル数                       | 1918 |     | 240 |     |           |
| 自然や風景の見物                    | 1    | 65% | 3   | 28% | -2        |
| 雪景色観賞                       | 2    | 64% | 4   | 22% | -2        |
| 伝統的<br>日本料理を食べる             | 3    | 57% | 1   | 38% | 2         |
| 温泉への<br>入浴                  | 4    | 54% | 2   | 31% | 2         |
| 現地の人が<br>普段利用している<br>安価な食事  | 5    | 52% | 6   | 18% | -1        |
| リーズナブルで<br>清潔な施設での<br>宿泊    | 6    | 44% | 33  | 5%  | -27       |
| 日本旅館での<br>宿泊                | 7    | 44% | 9   | 15% | -2        |
| エコツーリズムに<br>参加              | 8    | 42% | 22  | 8%  | -14       |
| 日本の伝統的な<br>住宅を利用した宿<br>への宿泊 | 9    | 40% | 10  | 13% | -1        |
| スイーツを食べる                    | 10   | 38% | 17  | 10% | -7        |
| 日本の酒（日本酒・<br>焼酎）を飲む         | 11   | 37% | 16  | 10% | -5        |
| 食品や飲料の<br>ショッピング            | 12   | 37% | 11  | 12% | 1         |
| 紅葉の鑑賞                       | 13   | 37% | 12  | 11% | 1         |
| 桜の鑑賞                        | 14   | 36% | 5   | 20% | 9         |
| アウトドア・<br>アクティビティを<br>楽しむ   | 15   | 35% | 31  | 5%  | -16       |

順位比較差

|                      | 2014年 | 2015年 | 2016年 | 2017年 | 2018年 |
|----------------------|-------|-------|-------|-------|-------|
| エコツーリズムに参加           | -15   | -18   | -23   | -16   | -14   |
| 紅葉の観賞                | -10   | -12   | -16   |       |       |
| リーズナブルで清潔な<br>施設での宿泊 |       | -14   | -33   | -35   | -27   |
| スイーツを食べる             |       | -18   |       | -14   |       |

2012年、2013年については同様の質問がなかったため分析の対象としない。

(参考3) 日本旅行の際に、「夜」体験したいこと

< 日本旅行希望者 >

- 日本旅行希望者が体験したい「ナイトライフ」は、12地域全体では「繁華街の街歩き」、「日本の伝統的な料亭での飲食」、「ショッピング」が上位に入っている。アジア全体と欧米豪全体を比較すると、欧米豪全体では「カジュアルでおしゃれなカフェやレストランでの飲食」、「カラオケやバー、クラブなどの夜遊び」、「日本の伝統芸能鑑賞」の比率が高くなっている。
- 各国別に上位5位までを比較すると、「繁華街の街歩き」は全ての国でランクインしている。また、「日本の伝統的な料亭での飲食」も韓国を除く11カ国でランクインしている。

【図表26】日本旅行の際に「夜」体験したいこと（複数回答）

| サンプル数                                   | 12地域全体 | アジア全体 |     |     |     |     |        |       |        |      | 欧米豪全体   |      |      |     |     |
|---|--------|-------|-----|-----|-----|-----|--------|-------|--------|------|---------|------|------|-----|-----|
|   |        | 韓国    | 中国  | 台湾  | 香港  | タイ  | シンガポール | マレーシア | インドネシア | アメリカ | オーストラリア | イギリス | フランス |     |     |
| 繁華街の街歩き                                 | 52%    | 51%   | 48% | 35% | 57% | 41% | 51%    | 55%   | 64%    | 60%  | 54%     | 51%  | 58%  | 51% | 55% |
| 日本の伝統的な料亭での飲食                           | 47%    | 45%   | 27% | 36% | 50% | 46% | 43%    | 51%   | 52%    | 48%  | 54%     | 47%  | 60%  | 48% | 60% |
| ショッピング                                  | 41%    | 45%   | 44% | 32% | 52% | 43% | 55%    | 42%   | 49%    | 39%  | 28%     | 34%  | 30%  | 20% | 28% |
| ライトアップされた季節の庭園・風物の見物(夜桜、紅葉、雪など)         | 40%    | 39%   | 34% | 28% | 40% | 27% | 43%    | 40%   | 51%    | 48%  | 45%     | 42%  | 47%  | 38% | 52% |
| 高層ビル・高台等からの夜景観賞                         | 36%    | 36%   | 25% | 18% | 44% | 29% | 50%    | 34%   | 41%    | 46%  | 37%     | 33%  | 37%  | 33% | 45% |
| イベント・祭りの見物                              | 36%    | 36%   | 33% | 18% | 48% | 25% | 38%    | 27%   | 45%    | 51%  | 35%     | 39%  | 35%  | 24% | 45% |
| カジュアルでおしゃれなカフェやレストランでの飲食(和洋問わない)        | 32%    | 29%   | 21% | 27% | 27% | 25% | 34%    | 36%   | 30%    | 30%  | 44%     | 42%  | 54%  | 40% | 36% |
| 大衆居酒屋での飲食                               | 30%    | 29%   | 46% | 25% | 45% | 32% | 30%    | 23%   | 21%    | 14%  | 30%     | 19%  | 37%  | 27% | 36% |
| ライトアップされた建築物の鑑賞                         | 28%    | 25%   | 20% | 16% | 25% | 16% | 34%    | 27%   | 30%    | 36%  | 35%     | 32%  | 38%  | 32% | 35% |
| 日本の伝統芸能鑑賞(歌舞伎、能など)                      | 28%    | 25%   | 15% | 32% | 21% | 18% | 28%    | 18%   | 30%    | 36%  | 36%     | 34%  | 33%  | 31% | 49% |
| エンターテインメントが楽しめるレストラン(ディナーショーや忍者レストランなど) | 24%    | 22%   | 14% | 25% | 19% | 13% | 31%    | 26%   | 23%    | 25%  | 31%     | 33%  | 37%  | 28% | 27% |
| ナイトドライブ(ナイトビューツアーを含む)                   | 24%    | 24%   | 19% | 28% | 11% | 15% | 20%    | 34%   | 38%    | 33%  | 23%     | 31%  | 25%  | 19% | 19% |
| ナイトクルーズ                                 | 23%    | 24%   | 13% | 21% | 26% | 21% | 26%    | 25%   | 29%    | 27%  | 21%     | 23%  | 22%  | 17% | 19% |
| 野外キャンプ・星空観察などの自然体験                      | 21%    | 22%   | 19% | 30% | 13% | 14% | 35%    | 15%   | 25%    | 33%  | 15%     | 24%  | 15%  | 12% | 13% |
| カラオケやバー、クラブなどで夜遊びを楽しむこと                 | 21%    | 17%   | 23% | 17% | 12% | 10% | 24%    | 20%   | 16%    | 17%  | 33%     | 28%  | 36%  | 31% | 33% |
| ミュージカルやショー、コンサートなどの観劇・音楽鑑賞              | 18%    | 17%   | 10% | 19% | 18% | 11% | 22%    | 14%   | 18%    | 20%  | 22%     | 22%  | 25%  | 17% | 24% |
| 美術館や博物館などの芸術鑑賞                          | 18%    | 15%   | 9%  | 15% | 17% | 10% | 15%    | 14%   | 16%    | 26%  | 26%     | 29%  | 19%  | 21% | 37% |
| デジタルアート(プロジェクションマッピング等)の体験              | 12%    | 12%   | 8%  | 12% | 13% | 7%  | 9%     | 10%   | 19%    | 19%  | 13%     | 9%   | 17%  | 14% | 10% |
| スポーツ観戦                                  | 7%     | 6%    | 4%  | 9%  | 6%  | 6%  | 9%     | 4%    | 7%     | 6%   | 9%      | 10%  | 10%  | 7%  | 8%  |
| ギャンブルの体験(夜間競馬など)                        | 6%     | 6%    | 2%  | 10% | 5%  | 5%  | 8%     | 5%    | 5%     | 7%   | 8%      | 8%   | 9%   | 7%  | 7%  |
| 特にしたいことはない                              | 2%     | 2%    | 6%  | 2%  | 3%  | 3%  | 1%     | 2%    | 1%     | 0%   | 3%      | 3%   | 3%   | 4%  | 2%  |
| その他                                     | 0%     | 0%    | 0%  | 0%  | 1%  | 0%  | 0%     | 0%    | 0%     | 0%   | 0%      | 0%   | 1%   | 0%  | 0%  |

カラースケールを用いて色分けを実施している。(最小値) ← → (最大値)

|   |   |  |   |
|---|---|--|---|
| <b>韓国</b><br>1 繁華街の街歩き<br>2 大衆居酒屋での飲食<br>3 ショッピング<br>4 ライトアップされた季節の庭園・風物の見物<br>5 イベント・祭りの見物                         | <b>中国</b><br>1 日本の伝統的な料亭での飲食<br>2 繁華街の街歩き<br>3 ショッピング<br>4 日本の伝統芸能鑑賞(歌舞伎、能など)<br>5 野外キャンプ・星空観察などの自然体験                       | <b>台湾</b><br>1 繁華街の街歩き<br>2 ショッピング<br>3 日本の伝統的な料亭での飲食<br>4 イベント・祭りの見物<br>5 大衆居酒屋での飲食                                     | <b>香港</b><br>1 日本の伝統的な料亭での飲食<br>2 ショッピング<br>3 繁華街の街歩き<br>4 大衆居酒屋での飲食<br>5 高層ビル・高台等からの夜景観賞                     |
| <b>タイ</b><br>1 ショッピング<br>2 繁華街の街歩き<br>3 高層ビル・高台等からの夜景観賞<br>4 ライトアップされた季節の庭園・風物の見物<br>5 日本の伝統的な料亭での飲食                | <b>シンガポール</b><br>1 繁華街の街歩き<br>2 日本の伝統的な料亭での飲食<br>3 ショッピング<br>4 ライトアップされた季節の庭園・風物の見物<br>5 カジュアルでおしゃれなカフェやレストランでの飲食           | <b>マレーシア</b><br>1 繁華街の街歩き<br>2 日本の伝統的な料亭での飲食<br>3 ライトアップされた季節の庭園・風物の見物<br>4 ショッピング<br>5 イベント・祭りの見物                       | <b>インドネシア</b><br>1 繁華街の街歩き<br>2 イベント・祭りの見物<br>3 日本の伝統的な料亭での飲食<br>4 ライトアップされた季節の庭園・風物の見物<br>5 高層ビル・高台等からの夜景観賞  |
| <b>アメリカ</b><br>1 繁華街の街歩き<br>2 日本の伝統的な料亭での飲食<br>3 ライトアップされた季節の庭園・風物の見物<br>4 カジュアルでおしゃれなカフェやレストランでの飲食<br>5 イベント・祭りの見物 | <b>オーストラリア</b><br>1 日本の伝統的な料亭での飲食<br>2 繁華街の街歩き<br>3 カジュアルでおしゃれなカフェやレストランでの飲食<br>4 ライトアップされた季節の庭園・風物の見物<br>5 ライトアップされた建築物の鑑賞 | <b>イギリス</b><br>1 繁華街の街歩き<br>2 日本の伝統的な料亭での飲食<br>3 カジュアルでおしゃれなカフェやレストランでの飲食<br>4 ライトアップされた季節の庭園・風物の見物<br>5 高層ビル・高台等からの夜景観賞 | <b>フランス</b><br>1 日本の伝統的な料亭での飲食<br>2 繁華街の街歩き<br>3 ライトアップされた季節の庭園・風物の見物<br>4 日本の伝統芸能鑑賞(歌舞伎、能など)<br>5 イベント・祭りの見物 |

(参考4) 日本旅行でお金をかけたいもの

<日本旅行希望者>

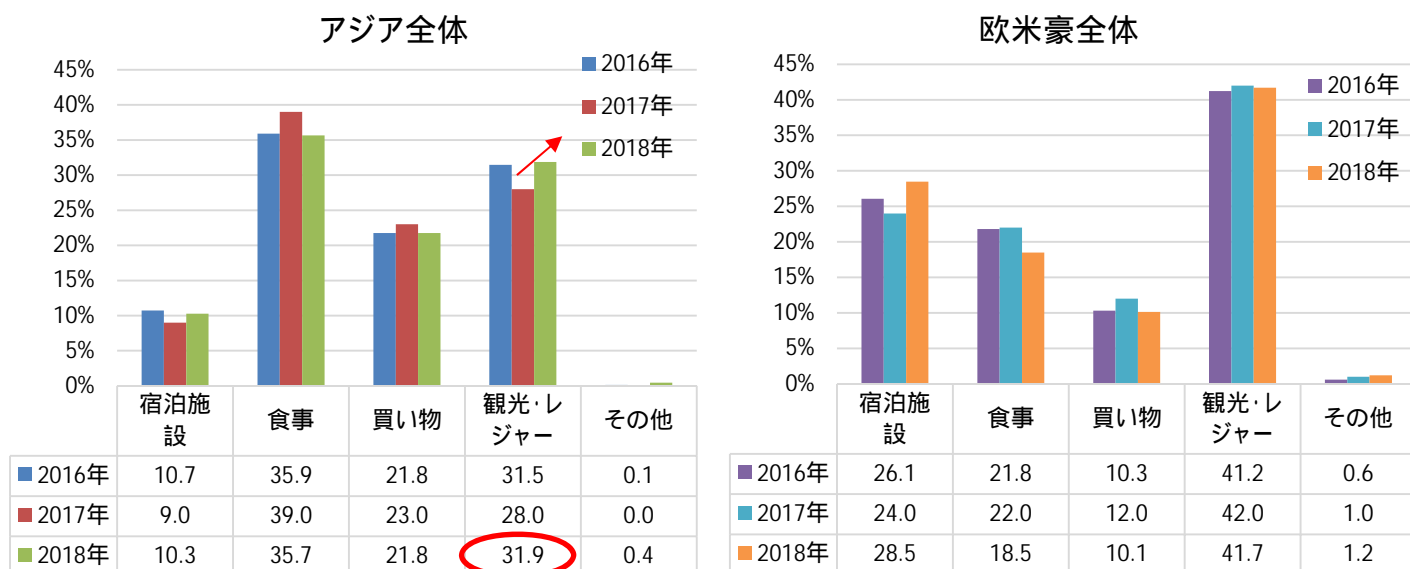
- 日本旅行希望者が日本旅行でお金をかけたいものは、アジア全体では「食事」、欧米豪全体では「観光・レジャー」の割合が最も高くなっている。また、「宿泊施設」については、お金をかけたい割合はアジア全体では最も低い一方、欧米豪全体では2番目に高い割合となっている。
- 過去調査と比較すると、アジア全体・欧米豪全体ともに、各項目の順位に変動はないが、アジア全体では「食事」・「買い物」の比率が低下し、「宿泊施設」・「観光・レジャー」の比率が上昇している。

【図表27】日本旅行でお金をかけたいもの

|         | 12地域全体 | アジア全体 |     |     |     |     |        |       |        |      | 欧米豪全体   |      |      |     |     |
|---------|--------|-------|-----|-----|-----|-----|--------|-------|--------|------|---------|------|------|-----|-----|
|         |        | 韓国    | 中国  | 台湾  | 香港  | タイ  | シンガポール | マレーシア | インドネシア | アメリカ | オーストラリア | イギリス | フランス |     |     |
| サンプル数   | 3007   | 2266  | 165 | 260 | 366 | 375 | 277    | 291   | 263    | 269  | 741     | 154  | 230  | 191 | 166 |
| 観光・レジャー | 34%    | 32%   | 21% | 51% | 28% | 15% | 26%    | 30%   | 36%    | 53%  | 42%     | 45%  | 41%  | 46% | 34% |
| 食事      | 31%    | 36%   | 43% | 18% | 37% | 45% | 36%    | 45%   | 39%    | 20%  | 18%     | 18%  | 22%  | 16% | 17% |
| 買い物     | 19%    | 22%   | 26% | 22% | 25% | 30% | 29%    | 12%   | 13%    | 16%  | 10%     | 16%  | 9%   | 7%  | 10% |
| 宿泊施設    | 15%    | 10%   | 9%  | 9%  | 10% | 10% | 10%    | 12%   | 12%    | 10%  | 28%     | 21%  | 28%  | 28% | 36% |
| その他     | 1%     | 0%    | 1%  | 0%  | 1%  | 0%  | 0%     | 1%    | 0%     | 1%   | 1%      | 0%   | 0%   | 2%  | 3%  |

カラースケールを用いて色分けを実施している。(最小値)←→(最大値)

【図表28】日本旅行でお金をかけたいもの / 過去調査推移



(参考5) 日本旅行で希望する宿泊施設

<日本旅行希望者>

- 日本旅行希望者の希望する宿泊施設は、アジア全体、欧米豪全体ともに「日本旅館」の人気が高く、12地域全体では7割が日本旅館への宿泊を希望している。
- アジア全体では「現地の人から借りる家・アパート」「ユースホステル・ゲストハウス」での宿泊を希望する割合が欧米豪全体と比較して高く、欧米豪全体では「豪華で快適な高級ホテル」を希望する割合が高い。

【図表29】日本旅行する場合に希望する宿泊施設（複数回答）

| サンプル数                      | 12地域全体 | アジア全体 |     |     |     |     |        |       |        |      | 欧米豪全体   |      |      |     |     |
|----------------------------|--------|-------|-----|-----|-----|-----|--------|-------|--------|------|---------|------|------|-----|-----|
|                            |        | 韓国    | 中国  | 台湾  | 香港  | タイ  | シンガポール | マレーシア | インドネシア | アメリカ | オーストラリア | イギリス | フランス |     |     |
| 3007                       | 2266   | 165   | 260 | 366 | 375 | 277 | 291    | 263   | 269    | 741  | 154     | 230  | 191  | 166 |     |
| 日本旅館                       | 70%    | 72%   | 62% | 83% | 73% | 63% | 76%    | 71%   | 72%    | 78%  | 62%     | 63%  | 62%  | 64% | 58% |
| 豪華で快適な高級ホテル(西洋式)           | 39%    | 35%   | 41% | 58% | 49% | 45% | 23%    | 31%   | 14%    | 16%  | 50%     | 48%  | 57%  | 56% | 37% |
| 安価で基本的な設備のみが備わっているホテル(西洋式) | 36%    | 36%   | 51% | 15% | 32% | 32% | 44%    | 44%   | 43%    | 35%  | 34%     | 34%  | 38%  | 28% | 37% |
| 現地の人から借りる家・アパート            | 25%    | 26%   | 14% | 19% | 24% | 16% | 20%    | 34%   | 35%    | 42%  | 23%     | 17%  | 28%  | 13% | 34% |
| ユースホステル・ゲストハウス             | 15%    | 16%   | 19% | 15% | 13% | 10% | 15%    | 13%   | 19%    | 30%  | 9%      | 10%  | 8%   | 5%  | 17% |
| 親族・知人宅                     | 4%     | 4%    | 5%  | 2%  | 4%  | 1%  | 5%     | 5%    | 4%     | 6%   | 3%      | 7%   | 3%   | 1%  | 2%  |
| その他                        | 0%     | 0%    | 1%  | 0%  | 1%  | 0%  | 0%     | 0%    | 0%     | 0%   | 1%      | 1%   | 0%   | 1%  | 1%  |

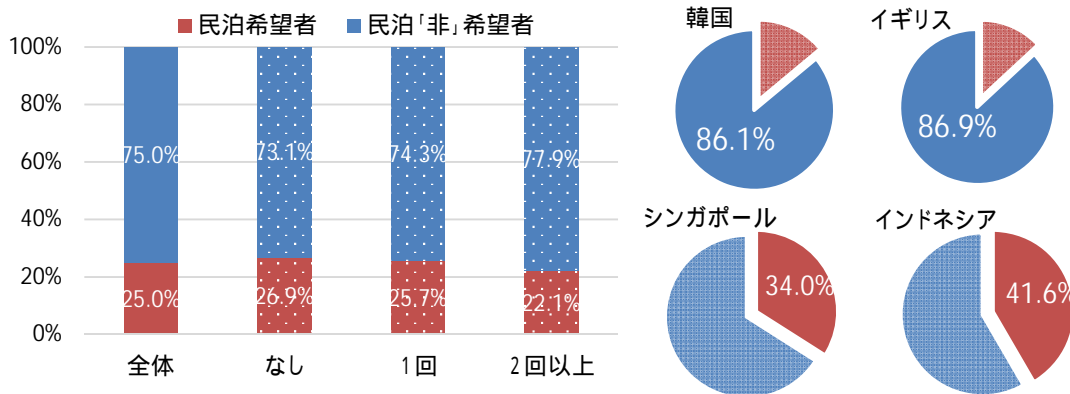
カラースケールを用いて色分けを実施している。(最小値)←→(最大値)

(参考6) 民泊関連

<日本旅行希望者>

- 日本旅行希望者のうち、民泊を希望する割合は12地域全体で25.0%と一定の水準となっており、訪日回数が増すと希望する割合は低下している。国ごとにみると、韓国・イギリスでは希望者の割合が特に低く、シンガポール・インドネシアでは希望する割合が高くなっている。
- 民泊に感じる魅力で最も多いのは「現地の人暮らしが体験できる」、逆に不安点で最も多いのは「言葉が通じるかどうか」であった。

【図表30】民泊希望者割合（訪日回数別） / 民泊の魅力・不安点



| 民泊に感じる魅力 |       |       |
|----------|-------|-------|
| 順位       | サンプル数 | 割合    |
| 1        | 752   | 65.7% |
| 2        |       | 60.9% |
| 3        |       | 48.5% |
| 4        |       | 46.8% |
| 5        |       | 44.0% |

| 民泊に対する不安点 |       |       |
|-----------|-------|-------|
| 順位        | サンプル数 | 割合    |
| 1         | 2255  | 37.6% |
| 2         |       | 36.1% |
| 3         |       | 30.9% |
| 4         |       | 27.4% |
| 5         |       | 24.4% |

順位は5位まで表示。



©Development Bank of Japan Inc.2018

本資料は情報提供のみを目的として作成されたものであり、取引等を勧誘するものではありません。本資料は当行が信頼に足ると判断した情報に基づいて作成されていますが、当行はその正確性・確実性を保証するものではありません。本資料のご利用に際しましては、ご自身のご判断でなされますようお願い致します。本資料は著作物であり、著作権法に基づき保護されています。本資料の全文または一部を転載・複製する際は、著作権者の許諾が必要ですので、当行までご連絡下さい。著作権法の定めに従い引用・転載・複製する際には、必ず、『出所：日本政策投資銀行』と明記して下さい。

(お問い合わせ先)

株式会社日本政策投資銀行 北海道支店 企画調査課

〒060-0003

札幌市中央区北3条西4丁目1 日本生命札幌ビル4F

Tel : 011-241-4117

E-mail : hkinfo@dbj.jp

HP : <http://www.dbj.jp/co/info/branchnews/hokkaido/>