

2016年度は増加に転じる
～ 製造業・非製造業ともに前年度を上回る ～

・ 調査要領

・ 調査結果

- 1．高知県 2015・2016・2017年度設備投資実績・計画（総括）
- 2．高知県 2015・2016・2017年度設備投資実績・計画の概要
- 3．本社所在地別動向
- 4．四国地域各県動向

参考

- 1．全国、四国、高知県増減率長期推移グラフ
- 2．全国、四国、高知県増減率表

2016年8月
株式会社日本政策投資銀行
松山事務所

調査要領

1. 調査の目的

この調査は、1956年度より実施(従前は毎年2回の調査であったが、2006年度より年1回調査に変更。)しているもので、我が国産業界の設備投資の基本動向を把握することを目的としている。今回の調査は2015年度の設備投資実績及び2016年度、2017年度の設備投資計画について調査を行ったものである。

2. 調査の概要

(1) 調査時点

2016年6月24日

(2) 調査方法

調査は対象企業へのアンケート(調査表送付。必要に応じ電話聞き取り等により補足)により行った。設備投資額は工事ベースの金額であり、原則として建設仮勘定を含む有形固定資産の計上額(売却、滅失、減価償却を控除せず)で調査した。

(3) 調査対象

原則、資本金1億円以上の民間法人企業を対象(ただし、金融保険業などを除く)。

3. 回答状況(本社所在地ベース)

| | 全 国 | 四 国 | 高 知 県 |
|--------|---------|-------|-------|
| 調査対象社数 | 11,203社 | 299社 | 53社 |
| 回答社数 | 5,930社 | 198社 | 42社 |
| 回答率 | 52.9% | 66.2% | 79.2% |

4. 高知県の設備投資集計対象(合計社数 121社)

本調査における高知県の設備投資とは、回答社数5,930社のうち、高知に本社を置く企業(県内企業)と、高知外に本社を置く企業(県外企業)が高知県において投資を行うと回答した投資額の合計である。

調査結果

1. 高知県 2015・2016・2017 年度設備投資実績・計画(総括)

(1) 全産業動向

| | 2014実績 | 今回調査 | | 単位: % |
|--------|-----------|-----------|----------|----------|
| | | 2015実績 | 2016計画 | (参考) |
| 全産業 | -32.0 | -4.2 | 47.4 | 2017計画 |
| (同除電力) | (-46.4) | (-0.6) | (32.5) | -15.0 |
| 製造業 | -80.0 | 34.8 | 55.2 | (6.6) |
| 非製造業 | 5.8 | -10.7 | 43.3 | -64.6 |
| (同除電力) | (8.1) | (-12.8) | (20.1) | 4.5 |
| | | | | (46.6) |

(2) 業種別動向

| | 2015年度実績 | | 2016年度計画 | |
|---------|----------|------|----------|------|
| | 増減率 | 寄与度 | 増減率 | 寄与度 |
| 全産業 | -4.2 | -4.2 | 47.4 | 47.4 |
| (同除電力) | -0.6 | -0.4 | 32.5 | 32.3 |
| 製造業 | 34.8 | 5.0 | 55.2 | 19.3 |
| 窯業・土石 | 154.6 | 3.1 | 124.6 | 8.9 |
| 紙・パルプ | 23.0 | 1.3 | 51.5 | 8.8 |
| その他製造業 | -52.5 | -0.8 | 161.6 | 1.7 |
| 化学 | 110.6 | 0.9 | 58.3 | 1.4 |
| 鉄鋼 | 175.0 | 0.8 | - | - |
| 精密機械 | -66.7 | -0.0 | -100.0 | 0.0 |
| 非鉄金属 | - | - | -100.0 | 0.0 |
| 電気機械 | -62.5 | -0.0 | -12.7 | -0.1 |
| 繊維 | -24.4 | -0.2 | -17.4 | -0.2 |
| 食品 | 100.0 | 0.2 | -75.0 | -0.3 |
| 一般機械 | -5.8 | -0.2 | -23.1 | -0.8 |
| 非製造業 | -10.7 | -9.2 | 43.3 | 28.1 |
| (同除電力) | -12.8 | -5.3 | 20.1 | 13.0 |
| 電力 | -8.7 | -3.8 | 4,412.2 | 15.1 |
| 卸売・小売 | -32.8 | -5.0 | 66.9 | 9.6 |
| ガス | -48.8 | -1.9 | 314.2 | 8.9 |
| 運輸 | 9.0 | 0.8 | 33.7 | 4.8 |
| 不動産 | 1,745.5 | 1.1 | 46.4 | 0.9 |
| サービス | -31.2 | -0.1 | -38.7 | -0.2 |
| 建設 | 190.3 | 0.4 | -8.4 | -0.4 |
| リース | -19.7 | -0.3 | -26.3 | -0.4 |
| その他非製造業 | 3.7 | 0.3 | -27.8 | -3.4 |
| 通信・情報 | -24.2 | -0.6 | -55.3 | -6.8 |

注1) 寄与度 = 前年度構成比 × 当年度増減率 × 100 (合計は全体の増減率に一致)

業種は製造業、非製造業ごとに2016年度計画の寄与度順に並べ替え後

注2) 業種内訳は主なものを表示

2. 高知県 2015・2016・2017 年度設備投資実績・計画の概要

(1) 2015 年度実績

全産業動向

・2015 年度実績(以下、増減率は対前年度比)は、製造業が増加に転じるが、非製造業の減少が響き、全体では減少(4.2%減)。

業種別動向

・製造業は、窯業・土石や紙・パルプ等が前年度を上回り、全体では増加(34.8%増)。

・非製造業は、電力や卸売・小売などが前年度を下回り、全体では減少(10.7%減)。

(2) 2016 年度計画

全産業動向

・2016 年度計画は製造業(55.2%増)、非製造業(43.3%増)がともに前年度を上回り、全産業では増加(47.4%増)。

業種別動向

・製造業は、能力増強投資等が行われる窯業・土石や紙・パルプなどが前年度を上回り、増加(55.2%増)。

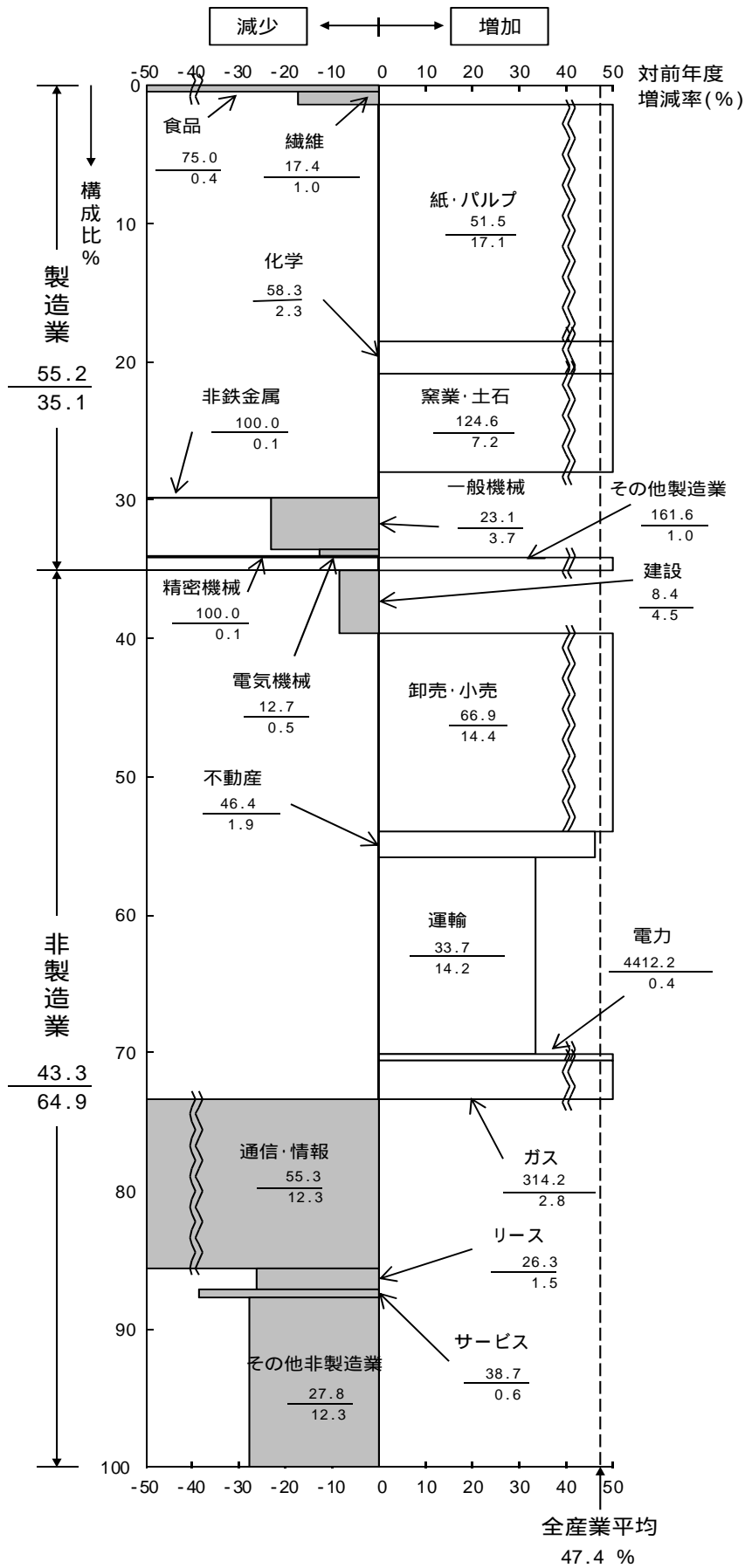
・非製造業は、再生可能エネルギー発電設備新設のある電力や、物流施設等が新設される卸売・小売、安全対策工事等が行われる運輸などが前年度を上回り、全体では増加(43.3%増)。

(3) 2017 年度計画

・2017 年度計画は、未定と回答する企業も多く、参考値にとどめるが、全産業で減少(15.0%減)となる。

2016年度 高知県業種別設備投資動向

数字は $\frac{2016年度対前年度増減率}{2015年度 構成比}$



3. 本社所在地別動向

(1) 設備投資額対前年度比増減率等

単位: %

| | 2014実績 | 今回調査 | | | |
|------|--------|--------|--------|-------|------|
| | | 2015実績 | 2016計画 | 構成比 | 寄与度 |
| 県内企業 | -52.6 | -4.2 | 3.5 | 37.1 | 1.8 |
| 製造業 | -81.4 | 3.1 | 39.6 | 17.8 | 7.5 |
| 非製造業 | 57.7 | -7.8 | -16.5 | 19.2 | -5.6 |
| 県外企業 | -21.6 | -4.2 | 96.6 | 62.9 | 45.6 |
| 製造業 | -77.8 | 72.5 | 73.2 | 19.1 | 11.9 |
| 非製造業 | -1.6 | -11.3 | 108.8 | 43.9 | 33.7 |
| 高知県計 | -32.0 | -4.2 | 47.4 | 100.0 | 47.4 |

注) 県内企業: 高知県に本社を置く企業 県外企業: 高知県外に本社を置く企業

(2) 2016年度計画

・県内企業の非製造業が減少するものの、県外企業においては製造業、非製造業がともに前年度を上回り全体では増加(47.4%増)。

4. 四国地域各県動向

(1) 設備投資額対前年度比増減率

単位：%

| | 2014実績 | 今回調査 | | | |
|-----|--------|--------|--------|-------|------|
| | | 2015実績 | 2016計画 | | |
| | | | | 製造業 | 非製造業 |
| 徳島県 | -4.7 | 73.6 | -4.2 | -16.4 | 71.0 |
| 香川県 | -4.0 | 16.2 | 29.8 | 54.5 | -9.7 |
| 愛媛県 | 2.8 | -5.4 | 44.6 | 41.0 | 57.5 |
| 高知県 | -32.0 | -4.2 | 47.4 | 55.2 | 43.3 |
| 四国計 | -3.4 | 18.2 | 21.7 | 17.8 | 33.4 |

(2) 2016年度計画

徳島県（減少に転じる 全産業 4.2%減）

・製造業は、化学など多くの業種で増加するものの、電気機械の能力増強投資一段落により、全体では減少（16.4%減）に転じる。

・非製造業は、船舶関連投資のある運輸や、放送用営業資産取得がある通信・情報などが増加することから、全体では2年連続で大幅増（71.0%増）となる。

香川県（2年連続で増加する 29.8%増）

・製造業は、非鉄金属が能力増強投資の一服で減少するものの、新製品・製品高度化投資のある輸送用機械や能力増強投資等のある化学など多くの業種で増加し、全体では4年連続で増加（54.5%増）する。

・非製造業は、通信・情報など多くの業種で増加するものの、不動産関連投資が完了する運輸や店舗が完成する不動産で減少し、全体では減少（9.7%減）に転じる。

愛媛県（二桁増に転じる 44.6%増）

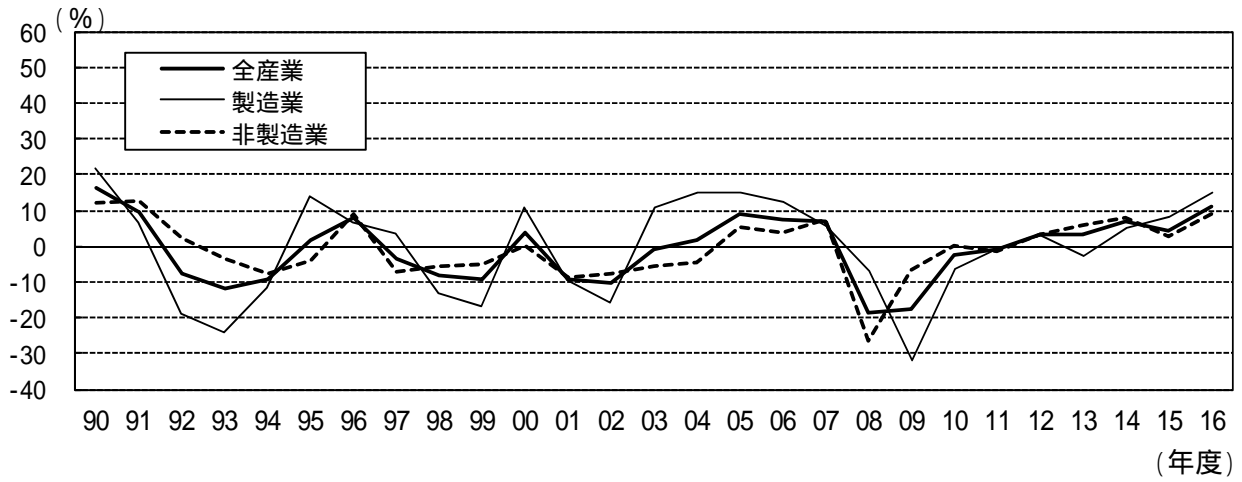
・製造業は、能力増強投資を行う紙・パルプや化学など多くの業種で増加し、全体では大幅な増加（41.0%増）に転じる。

・非製造業では、不動産の牽引により全体では4年連続で増加（57.5%増）する。

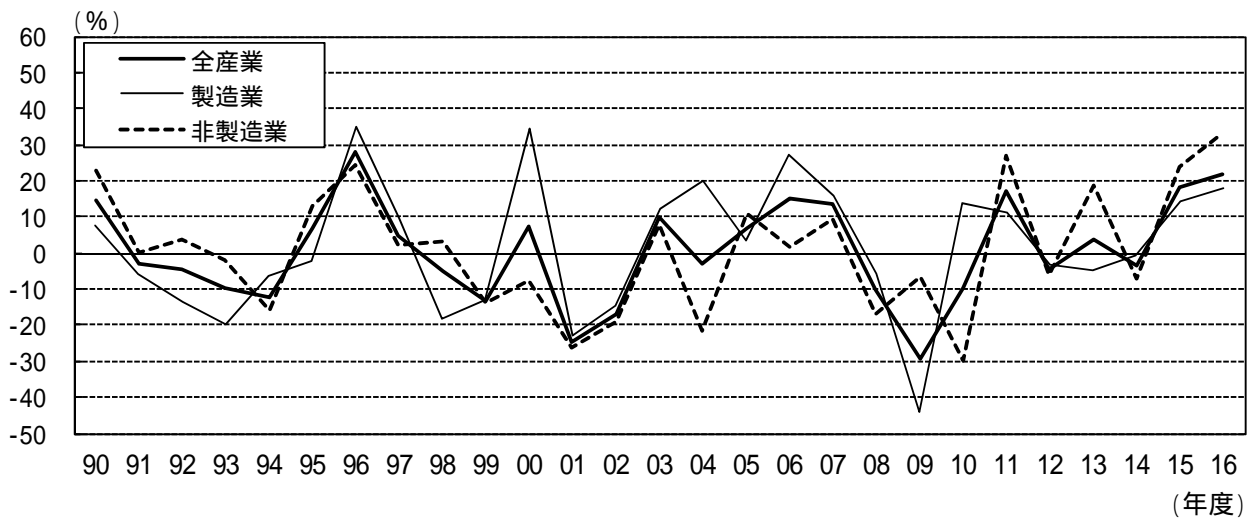
参考

1. 全国、四国、高知県増減率長期推移グラフ

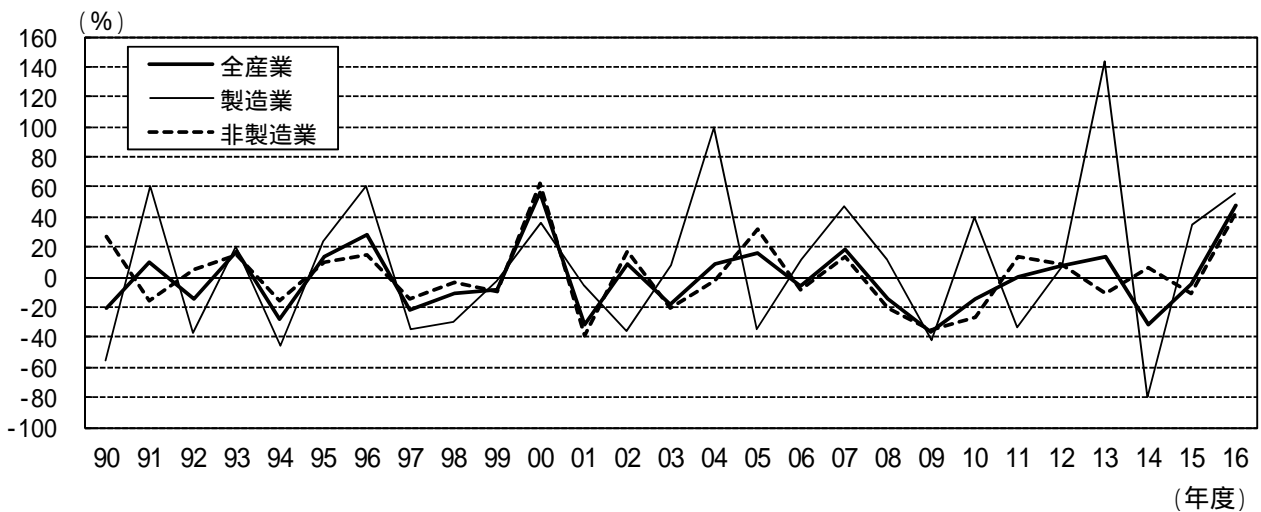
[全国]



[四国]



[高知県]



2. 全国、四国、高知県増減率表

| (単位：%) 業種名 | 全国 | | 四国 | | 高知県 | |
|---------------|--------|--------|--------|--------|---------|---------|
| | 2015実績 | 2016計画 | 2015実績 | 2016計画 | 2015実績 | 2016計画 |
| 全産業 | 4.5 | 11.1 | 18.2 | 21.7 | 4.2 | 47.4 |
| 製造業 | 8.3 | 14.9 | 14.4 | 17.8 | 34.8 | 55.2 |
| 食品 | 8.4 | 18.0 | 68.9 | 17.9 | 100.0 | 75.0 |
| 繊維 | 14.8 | 16.0 | 317.5 | 2.5 | 24.4 | 17.4 |
| 紙・パルプ | 2.9 | 11.3 | 23.1 | 86.8 | 23.0 | 51.5 |
| 化学 | 1.2 | 23.1 | 47.3 | 84.7 | 110.6 | 58.3 |
| 石油 | 20.3 | 30.0 | 80.8 | 361.7 | - | - |
| 窯業・土石 | 12.2 | 10.9 | 68.8 | 116.2 | 154.6 | 124.6 |
| 鉄鋼 | 2.7 | 15.1 | 32.6 | 55.1 | 175.0 | 0.0 |
| 非鉄金属 | 29.1 | 31.9 | 59.1 | 31.6 | - | 100.0 |
| 一般機械 | 13.2 | 6.7 | 37.4 | 57.0 | 5.8 | 23.1 |
| 電気機械 | 33.0 | 6.4 | 88.2 | 17.1 | 62.5 | 12.7 |
| 精密機械 | 22.5 | 5.1 | 56.5 | 30.0 | 66.7 | 100.0 |
| 輸送用機械 | 13.2 | 16.3 | 23.6 | 46.8 | - | - |
| その他製造業 | 2.9 | 18.7 | 29.8 | 19.2 | 52.5 | 161.6 |
| 非製造業 | 2.7 | 8.9 | 23.7 | 33.4 | 10.7 | 43.3 |
| 建設 | 12.4 | 25.9 | 27.3 | 13.2 | 190.3 | 8.4 |
| 卸売・小売 | 8.1 | 16.5 | 9.0 | 13.2 | 32.8 | 66.9 |
| 不動産 | 4.0 | 13.1 | 44.4 | 159.7 | 1,745.5 | 46.4 |
| 運輸 | 13.3 | 13.9 | 130.9 | 29.2 | 9.0 | 33.7 |
| 電力 | 12.6 | 12.9 | 28.8 | 79.5 | 8.7 | 4,412.2 |
| ガス | 5.9 | 5.0 | 8.4 | 50.7 | 48.8 | 314.2 |
| 通信・情報 | 13.4 | 2.1 | 24.6 | 18.0 | 24.2 | 55.3 |
| リース | 9.2 | 3.1 | 16.8 | 49.9 | 19.7 | 26.3 |
| サービス | 20.1 | 14.0 | 257.6 | 45.2 | 31.2 | 38.7 |
| その他非製造業 | 32.5 | 9.8 | 5.0 | 28.2 | 3.7 | 27.8 |
| 全産業(除電力) | 3.4 | 11.1 | 14.8 | 20.9 | 0.6 | 32.5 |
| 非製造業(除電力) | 0.5 | 8.7 | 16.4 | 30.9 | 12.8 | 20.1 |

©Development Bank of Japan Inc.2016

本資料は情報提供のみを目的として作成されたものであり、取引等を勧誘するものではありません。本資料は当行が信頼に足ると判断した情報に基づいて作成されていますが、当行はその正確性・确实性を保証するものではありません。本資料のご利用に際しましては、ご自身のご判断でなされますようお願い致します。本資料は著作物であり、著作権法に基づき保護されています。本資料の全文または一部を転載・複製する際は、著作権者の許諾が必要ですので、当行までご連絡下さい。著作権法の定めに従い引用・転載・複製する際には、必ず、『出所：日本政策投資銀行』と明記して下さい。

〒790-0003

松山市三番町7丁目1番21号

(ジブラルタ生命松山ビル内)

株式会社日本政策投資銀行 松山事務所

TEL 089-921-8211