

平成19年度 決算説明資料

平成20年6月



日本政策投資銀行
Development Bank of Japan

DBJ

損益計算書の概要【単体】

(単位:億円)

	19/3期 A	20/3期 B	増減 B-A
業務粗利益	943	918	25
純金利収支	890	980	90
その他業務損益	52	62	114
営業経費	250	293	43
業務純益(一般貸倒引当金繰入前)	692	624	68
一般貸倒引当金繰入額	-	-	-
業務純益(一般貸倒引当金繰入後)	692	624	68
その他臨時損益	472	474	2
不良債権関連処理損失	38	81	43
(個別貸倒引当金繰入額)	-	-	-
(貸出金償却)	29	79	50
(貸出債権売却損)	8	1	7
株式関係損益	467	369	98
その他	33	24	57
経常利益	219	150	69
特別利益	532	389	143
うち貸倒引当金戻入益	470	242	228
うち償却債権取立益	58	19	39
うち繰上弁済補償金	-	126	126
特別損失	0	0	0
当期純利益	751	539	212
与信関係費用(*1)(+は戻入益)	495	190	305
株式等関係損益(*2)	471	369	102

(*1)与信関係費用 = 一般貸倒引当金繰入額 + 個別貸倒引当金繰入額 + 貸出金償却 + 債権売却益 + 債権売却損 + 貸倒引当金戻入益 + 償却債権取立益

(*2)株式等関係損益 = 投資損失引当金繰入額 + その他経常収益(株式等償還益) + 株式等償却 + 株式等売却益 + 株式等売却損 + 投資損失引当金戻入益

貸借対照表の概要【単体】

(資産の部)

(単位:億円)

	19/3末 A	20/3末 B	増減 B-A
貸出金	121,464	115,129	6,335
有価証券等	6,181	6,947	766
現金預け金	341	1,617	1,276
その他資産	537	648	111
動産不動産	357	370	13
支払承諾見返	3,349	1,728	1,621
貸倒引当金	1,467	1,120	347
投資損失引当金	24	73	49
資産合計	130,739	125,248	5,491

(負債及び純資産の部)

(単位:億円)

	19/3末 A	20/3末 B	増減 B-A
借入金	78,629	69,325	9,304
債券	26,716	31,571	4,855
その他負債	1,916	1,550	366
賞与引当金	16	16	0
退職給付引当金	295	314	19
支払承諾	3,349	1,728	1,621
負債の部合計	110,924	104,507	6,417
資本金	12,722	12,722	-
利益剰余金	8,101	8,615	514
準備金	10,765	11,131	366
その他利益剰余金	2,664	2,516	148
うち前期繰越損失	3,415	3,055	360
うち当期損益	751	539	212
その他有価証券評価差額金	214	130	84
繰延ヘッジ損益	1,223	727	496
純資産の部合計	19,815	20,741	926
負債及び純資産の部合計	130,739	125,248	5,491

< 自己資本比率 >

(単位:億円)

	19/3末	20/3末	増減
自己資本	21,677	20,924	753
うちTier1	20,798	21,328	530
うちTier2	1,067	926	141
リスクアセット	112,977	101,034	11,943
自己資本比率	19.19%	20.71%	1.52%

< 利鞘 >

	19/3期	20/3期	増減
資金運用利回り	2.51%	2.49%	-0.02%
資金調達原価	2.40%	2.30%	-0.10%
総資金利鞘	-	0.19%	0.08%

子会社・関連会社の状況

	19/3末	20/3末
連結子会社	9社	10社
非連結子会社	8社	21社
持分法適用関連会社	-	1社
持分法非適用関連会社	15社	100社
合計	32社	132社

20/3期連結損益計算書の概要

(単位:億円)

	単体 A	連結 B	増減 B-A
経常収益	3,358	3,356	2
資金運用収益	3,140	3,136	4
役務取引等収益	48	49	1
その他業務収益	5	5	0
その他経常収益	163	165	2
経常費用	3,208	3,228	20
資金調達費用	2,088	2,093	5
役務取引等費用	0	0	0
その他業務費用	188	217	29
営業経費	293	299	6
その他経常費用	638	618	20
経常利益	150	128	22
特別利益	389	390	1
特別損失	0	0	0
税引等調整前当期純利益	539	518	21
法人税・住民税及び事業税	0	0	0
法人税等調整額	0	0	0
少数株主損益	0	7	7
当期純利益	539	526	13

20/3末連結貸借対照表の概要

(資産の部)

(単位:億円)

	単体 A	連結 B	増減 B-A
貸出金	115,129	114,704	425
有価証券等	6,947	7,605	658
現金預け金	1,617	1,829	212
その他資産	648	640	8
動産不動産	370	371	1
支払承諾見返	1,728	1,268	460
貸倒引当金	1,120	1,118	2
投資損失引当金	73	31	42
資産合計	125,248	125,269	21

(負債及び純資産の部)

	単体 A	連結 B	増減 B-A
借入金	69,325	69,785	460
債券	31,571	31,571	-
その他負債	1,550	1,552	2
賞与引当金	16	16	-
退職給付引当金	314	314	-
支払承諾	1,728	1,268	460
負債合計	104,507	104,508	1
資本金	12,722	12,722	-
利益剰余金	8,615	8,600	15
その他有価証券評価差額金	130	123	7
繰延ヘッジ損益	727	720	7
少数株主持分	0	35	35
純資産の部合計	20,741	20,761	20
負債及び純資産の部合計	125,248	125,269	21

【平成19年度決算説明資料】

1. 期別投融資額及び資金調達額状況(フロー) [単体]

(単位: 億円)

	平成17年度 (実績)	平成18年度 (実績)	平成19年度 (実績)	平成20年度 ² (予算)
投融資額	11,580	11,524	14,160	14,700
融資	10,926	10,804	12,780	} 14,700
投資	653	720	1,380	
資金調達額	11,580	11,524	14,160	14,700
財政投融資	5,411	7,550	7,486	6,980
うち財融借入金 ¹	4,226	3,827	3,701	3,380
うち政府保証債(国内債)	429	1,897	1,900	2,000
うち政府保証債(外債)	754	1,824	1,884	1,600
財投機関債	1,999	2,349	2,898	3,200
長期借入金	-	-	1,000	2,000
回収等	4,170	1,625	2,776	2,520

*1産業投資借入金を含んでおります。

*2平成20年度(予算)は、当初予算を通期での記載(14,700億円)としており、その内訳は上期7,350億円、下期7,350億円となっています。

投融資額の9割を占める融資額につきましては、平成19年度は1兆2,780億円と前事業年度より1,976億円増加いたしました。また、投資額についてもファンド等投資を中心に平成19年度は1,380億円と前事業年度より660億円増加いたしました。

当行の資金調達につきましては、投融資額に対し財政投融資資金がその過半を占めておりましたが、完全民営化に向けて安定した資金調達体制への円滑な移行を図り、投融資額に対する財政投融資資金への依存度を徐々に減らし、自己信用調達を増やしているところであります。

平成19年度からは新たな調達手段として長期借入金による1,000億円を調達しており、これに財投機関債の発行による調達を合わせた自己信用調達は、平成18年度の2,349億円から平成19年度には3,898億円と1,549億円増となっております。平成20年度(通期)の資金調達計画における自己信用調達は、財投機関債(民営化後は社債)、長期借入金を合わせて5,200億円を予定しており、投融資額に対する財政投融資資金への依存度は約47%となる計画であります。

(参考) 融資残高及びファンド関連投資残高 [単体]

(単位: 億円)

	平成19年3月末	平成19年9月末	平成20年3月末
融資残高	121,464	118,002	115,129
ファンド関連投資残高 [*]	1,684	2,669	2,830
合計	123,148	120,671	117,959

*有価証券、金銭の信託、その他の資産(ファンド)等が含まれております。

(参考) 資金調達残高 [単体]

(単位: 億円)

	平成19年3月末	平成19年9月末	平成20年3月末
資金調達残高	105,216	105,110	100,804
財政投融資	94,066	91,900	87,254
うち財融借入金 [*]	78,476	74,608	68,204
うち政府保証債(国内債)	6,858	7,810	8,425
うち政府保証債(外債)	8,731	9,481	10,624
財投機関債	11,150	12,250	12,550
長期借入金	-	960	1,000

*簡易生命保険資金借入金、産業投資借入金を含んでおります。

平成20年3月末の融資残高は、融資額を上回る回収進捗により平成19年3月末比6,335億円減少し11兆5,129億円となっております。これに対し、平成20年3月末のファンド関連投資残高は、平成19年3月末比1,146億円増加し2,830億円となっております。

平成20年3月末の資金調達残高は、平成19年3月末比4,412億円減少し10兆804億円となっております。これは財投機関債及び長期借入金による自己信用調達が増加したものの、全体の約7割を占める財融借入金について、その返済が進捗し平成19年3月末比1兆272億円減少し6兆8,204億円となったことが主な要因となっております。

2. 貸出金等の状況

リスク管理債権の状況

【連結】

(単位:百万円)

	平成19年3月末	平成19年9月末	平成19年9月末比		平成20年3月末
			平成19年3月末比	平成19年9月末比	
破綻先債権	7,562	1,633	6,232	304	1,329
延滞債権	64,065	53,485	6,635	3,943	57,429
3ヶ月以上延滞債権	28	257	1	231	26
貸出条件緩和債権	73,624	69,770	12,635	8,781	60,988
リスク管理債権合計	145,280	125,148	25,506	5,373	119,774
貸出金残高(未残)	12,089,812	11,757,813	619,356	287,356	11,470,456
/ ×100(%)	1.20	1.06	0.16	0.02	1.04
貸倒引当金	146,626	142,734	34,797	30,905	111,828
引当率(/ ×100)(%)	100.93	114.05	7.56	20.69	93.37

【単体】

(単位:百万円)

	平成19年3月末	平成19年9月末	平成19年9月末比		平成20年3月末
			平成19年3月末比	平成19年9月末比	
破綻先債権	7,562	1,633	6,232	304	1,329
延滞債権	64,065	53,485	6,635	3,943	57,429
3ヶ月以上延滞債権	28	257	1	231	26
貸出条件緩和債権	73,624	69,770	12,635	8,781	60,988
リスク管理債権合計	145,280	125,148	25,506	5,373	119,774
貸出金残高(未残)	12,146,462	11,800,263	633,555	287,356	11,512,906
/ ×100(%)	1.20	1.06	0.16	0.02	1.04
貸倒引当金	146,742	142,827	34,711	30,796	112,030
引当率(/ ×100)(%)	101.01	114.13	7.47	20.59	93.53

金融再生法開示債権の状況(部分直接償却実施後)【単体】

(単位:百万円)

	平成19年3月末	平成19年9月末	平成19年9月末比		平成20年3月末
			平成19年3月末比	平成19年9月末比	
破産更生債権及びこれらに準ずる債権	9,511	2,927	6,926	342	2,585
危険債権	62,120	52,192	5,946	3,982	56,174
要管理債権	73,652	70,028	12,638	9,013	61,014
合計	145,284	125,148	25,509	5,373	119,774

(参考)部分直接償却実施額全額(平成19年3月末:56,267百万円、平成19年9月末:49,113百万円、平成20年3月末:52,170百万円)

総与信残高(未残)	12,539,014	11,986,651	775,847	223,485	11,763,167
/ ×100(%)	1.16	1.04	0.14	0.02	1.02
貸倒引当金	146,742	142,827	34,712	30,797	112,030
引当率(/ ×100)(%)	101.00	114.13	7.47	20.59	93.53

平成20年3月末のリスク管理債権(単体)は、平成19年9月末比5,373百万円減少し119,774百万円となっております。貸出金比の開示不良債権比率は1.04%と平成19年9月末の同比率から0.02ポイント減少となっております。また、金融再生法に基づく開示不良債権残高は平成19年9月末比5,373百万円減少し119,774百万円となっております。総与信残高比の開示不良債権比率は1.02%と平成19年3月末の同比率から0.02ポイント減少となっております。

金融再生法開示債権における保全状況(部分直接償却実施後)【単体】

保全率

(単位:%)

	平成19年3月末	平成19年9月末	平成19年9月末比		平成20年3月末
			平成19年3月末比	平成19年9月末比	
破産更生債権及びこれらに準ずる債権	100.0	100.0	-	-	100.0
危険債権	100.0	95.4	3.9	0.7	96.1
要管理債権	82.7	86.8	5.4	1.3	88.1
開示債権合計	91.2	90.7	0.9	1.4	92.1

信用部分に対する引当率

(単位:%)

	平成19年3月末	平成19年9月末	平成19年9月末比		平成20年3月末
			平成19年3月末比	平成19年9月末比	
破産更生債権及びこれらに準ずる債権	100.0	100.0	-	-	100.0
危険債権	100.0	92.2	8.4	0.6	91.6
要管理債権	61.6	70.4	9.7	0.9	71.3
開示債権合計	83.1	81.4	1.1	0.6	82.0

その他の債権に対する引当率

(単位:%)

	平成19年3月末	平成19年9月末	平成19年9月末比		平成20年3月末
			平成19年3月末比	平成19年9月末比	
要管理債権以外の 要注意先債権	8.6	11.5	0.3	2.6	8.9
正常先債権	0.1	0.1	0.0	0.0	0.1

不良債権処理額

【連結】

【単体】

(単位:百万円)

	【連結】		【単体】	
	平成19年3月期	平成20年3月期	平成19年3月期	平成20年3月期
一般貸倒引当金繰入額(取崩)	23,201	10,402	23,120	10,316
個別貸倒引当金繰入額(取崩)	23,931	13,905	23,931	13,905
貸倒引当金繰入額(取崩)	47,133	24,307	47,052	24,221
貸出金償却	2,982	7,913	2,982	7,913
債権処分損	890	198	890	198
不良債権処理額(取崩)	43,261	16,195	43,179	16,109

第三セクター向けリスク管理債権の状況【連結】

(単位:百万円)

	平成19年3月末	平成19年9月末	平成19年9月末比		平成20年3月末
			平成19年3月末比	平成19年9月末比	
破綻先債権	5,085	281	4,352	451	733
延滞債権	18,888	19,754	5,940	6,805	12,948
3ヶ月以上延滞債権	-	-	-	-	-
貸出条件緩和債権	49,414	47,201	4,726	2,514	44,687
リスク管理債権合計	73,388	67,238	15,018	8,867	58,370
貸出金残高(未残)	1,213,643	1,146,910	124,618	57,885	1,089,025
/ ×100(%)	6.05	5.86	0.69	0.50	5.36

第三セクター向け貸出債権に占めるリスク管理債権の割合が高くなっているのは、第三セクターが行う事業が公共性・公益性が高く、一般的に投資回収に長期を要することに加え、地域経済低迷の影響で売上実績等が計画を下回っている等の理由によるものです。なお平成20年3月末の第三セクター向けリスク管理債権(単体)は、平成19年9月末比8,867百万円減少し58,370百万円となっております。貸出金比の開示不良債権比率は5.36%と平成19年9月末の同比率から0.50ポイント減少となっております。

3. クレジット取引に関する証券化商品への投資の状況【連結】

(単位:億円)

	当初投資額(CDSは想定元本)(A)	中間決算評価損益(B)	平成19年9月末残高(A)-(B)	平成20年3月期評価損益(C)	平成20年3月末残高(A)-(C)
CDS(全額単体にて投資) ^{*1*2}	3,638	40	3,638	104	3,485
資産担保証券	386	73	313	233	149
シンセティックCDO ^{*1*3*6}	285	50	235	175	109
キャッシュCLO ^{*1*4*6}	63	8	55	28	35
ABS-CDO ^{*5*6}	23	11	12	20	-
エクイティ等 ^{*6}	15	3	12	9	5
合計	4,024	114	3,951	338	3,635

*1投資適格企業又は大企業向け優先ローンを原資産とする商品であります。

*2想定元本であるため評価損益は残高に反映しておりません(差引数値ではありません)。

なお平成20年3月末の想定元本は、為替の影響により変動しております。

*3企業の信用リスクを対象とするクレジットデリバティブを用いて発行された証券化商品であります。

*4事業法人向けローン債権を裏付資産とする証券化商品であります。

*5RMBS(住宅ローン債権を裏付資産とする証券化商品)等を裏付資産とする2次証券化商品であります(売却済)。

*6連結子会社(シンセティックCDOについては一部単体)にて投資を行っております。

CDO(資産担保証券)の投資額(スワップによる取組を含む)は4,024億円であり、評価損益等計上後の平成20年3月末簿価は3,635億円となっております。このうちサブプライムローンを含む住宅ローン債権を原資産とするものは、投資額ベースで23億円に限られておりましたが、当期において売却損20億円を計上しております。一方、CDO残高の大半は「投資適格企業又は大企業向け優先ローンを原資産とするもの」であり、高格付商品を主体に投資をしております。この投資額は合計4,001億円ですが、サブプライム問題を契機としたクレジット市場の混乱の影響により、当期において評価損失額合計317億円を計上いたしました結果、平成20年3月末簿価は3,635億円となっております。

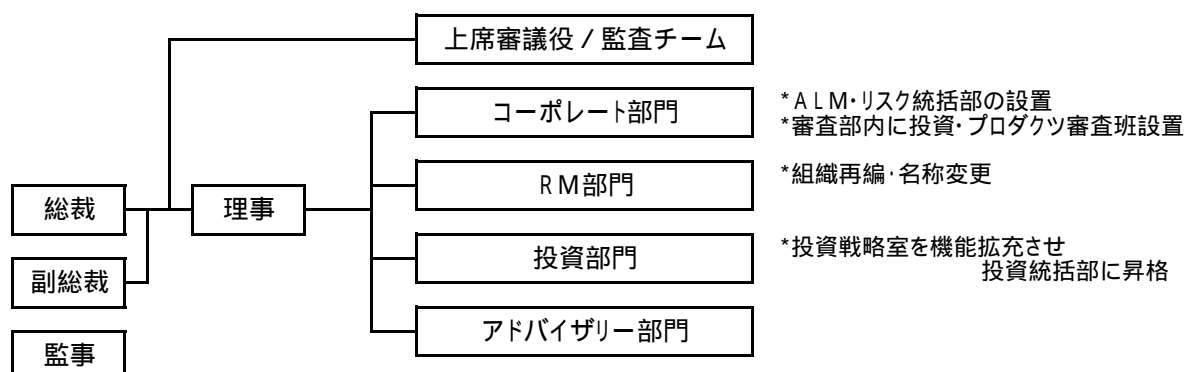
4. 民営化に向けたリスク管理態勢等の整備の状況

金融の自由化、コンピュータ技術の発達にともなう金融の機械化の推進、金融技術の革新等により、金融機関の抱えるリスクはますます多様化・複雑化しています。

また、当行の業務におけるリスクも例外ではなく、リスク管理の果たす役割は従来にも増して重要なものとなってきています。当行では、経営の健全性・安全性を確保しつつ企業価値を高めていくために、業務やリスクの特性に応じてリスクを適切に管理し、コントロールしていくことを経営上の最重要課題として認識し、リスク管理態勢の整備に取り組んでいます。

今年度(平成20年4月1日～)からの組織態勢

- ・投融資一体を支える3部門(RM、投資、アドバイザー)の組織態勢を構築
- ・ミドル部門の拡充(ALM・リスク統括部の設置、審査部の拡充等)
- ・経営関連3部(総務・経営戦略・業務企画)の整理・統合
- ・外部人材の採用の積極化



本資料に記載されている業績予想等の将来に関する記述は、当行の経営方針・財政状態を踏まえつつ、将来の業績に影響を与える不確実な要因に関する仮定を含む前提のもとに作成されたものであります。実際の業績は、今後の様々な要因によって大きく異なる可能性があります。

1.【連結財務諸表等】

(1)【連結財務諸表】

【連結貸借対照表】

区分	注記 番号	前連結会計年度 (平成19年3月31日)		当連結会計年度 (平成20年3月31日)	
		金額(百万円)	構成比 (%)	金額(百万円)	構成比 (%)
(資産の部)					
貸出金	3,4,5,6,8	12,089,812	92.44	11,470,456	91.57
有価証券	1,2,7,10	420,860	3.22	549,117	4.38
金銭の信託		90,805	0.69	74,469	0.59
買現先勘定		223,829	1.71	136,925	1.09
現金預け金		40,264	0.31	182,916	1.46
その他資産	7	53,262	0.41	64,054	0.51
有形固定資産	9	35,778	0.27	35,723	0.29
無形固定資産		1	0.00	1,429	0.01
支払承諾見返	11	273,965	2.09	126,833	1.01
貸倒引当金		146,626	1.12	111,828	0.89
投資損失引当金		3,093	0.02	3,121	0.02
資産の部合計		13,078,861	100.00	12,526,978	100.00

区分	注記 番号	前連結会計年度 (平成19年3月31日)		当連結会計年度 (平成20年3月31日)	
		金額(百万円)	構成比 (%)	金額(百万円)	構成比 (%)
(負債の部)					
債券		2,671,644	20.43	3,157,163	25.20
借入金		7,923,935	60.59	6,978,546	55.71
その他負債		192,475	1.47	155,227	1.24
賞与引当金		1,617	0.01	1,653	0.02
退職給付引当金		29,558	0.23	31,432	0.25
支払承諾	11	273,965	2.09	126,833	1.01
負債の部合計		11,093,197	84.82	10,450,856	83.43
(純資産の部)					
資本金		1,272,286	9.73	1,272,286	10.16
利益剰余金		809,898	6.19	860,006	6.86
株主資本合計		2,082,184	15.92	2,132,292	17.02
その他有価証券評価差額金		21,539	0.16	12,300	0.10
繰延ヘッジ損益		122,294	0.93	72,039	0.58
評価・換算差額等合計		100,754	0.77	59,739	0.48
少数株主持分		4,234	0.03	3,567	0.03
純資産の部合計		1,985,663	15.18	2,076,121	16.57
負債及び純資産の部合計		13,078,861	100.00	12,526,978	100.00

【連結損益計算書】

区分	注記 番号	前連結会計年度 (自 平成18年4月 1日 至 平成19年3月31日)		当連結会計年度 (自 平成19年4月 1日 至 平成20年3月31日)	
		金額(百万円)	百分比 (%)	金額(百万円)	百分比 (%)
経常収益		348,723	100.00	335,697	100.00
資金運用収益		329,480		313,618	
貸出金利息		325,844		306,462	
有価証券利息配当金		2,450		4,578	
買現先利息		707		1,577	
預け金利息		92		995	
その他の受入利息		385		3	
役務取引等収益		4,051		4,995	
その他業務収益		-		534	
その他経常収益	1	15,192		16,549	
経常費用		325,716	93.40	322,856	96.17
資金調達費用		236,812		209,382	
債券利息		33,973		45,130	
借入金利息		179,674		148,962	
その他の支払利息		23,164		15,288	
役務取引等費用		65		29	
その他業務費用		2,038		21,721	
営業経費		25,354		29,909	
その他経常費用	2	61,445		61,813	
経常利益		23,007	6.60	12,841	3.83
特別利益		53,008	15.20	39,007	11.61
固定資産処分益		0		68	
償却債権取立益		5,875		1,982	
貸倒引当金戻入益		47,133		24,307	
繰上弁済補償金	3	-		12,648	
特別損失		56	0.02	13	0.00
固定資産処分損		56		13	
税金等調整前当期純利益		75,960	21.78	51,835	15.44
法人税、住民税及び事業税		661	0.19	13	0.00
法人税等調整額		10	0.00	13	0.00
少数株主利益(は少数株主損失)		27	0.01	773	0.23
当期純利益		75,260	21.58	52,608	15.67

〔連結株主資本等変動計算書〕

前連結会計年度(自平成18年4月1日 至平成19年3月31日)

	株主資本			評価・換算差額等			少数株主持分	純資産合計
	資本金	利益剰余金	株主資本合計	その他有価証券 評価差額金	繰延ヘッジ損益	評価・換算差額 等合計		
平成18年3月31日残高 (百万円)	1,272,286	734,637	2,006,923	3,415	-	3,415	4,111	2,014,451
連結会計年度中の変動額								
当期純利益	-	75,260	75,260	-	-	-	-	75,260
株主資本以外の項目 の連結会計年度中の 変動額(純額)	-	-	-	18,124	122,294	104,170	122	104,047
連結会計年度中の変動 額合計(百万円)	-	75,260	75,260	18,124	122,294	104,170	122	28,787
平成19年3月31日残高 (百万円)	1,272,286	809,898	2,082,184	21,539	122,294	100,754	4,234	1,985,663

当連結会計年度(自平成19年4月1日 至平成20年3月31日)

	株主資本			評価・換算差額等			少数株主持分	純資産合計
	資本金	利益剰余金	株主資本合計	その他有価証券 評価差額金	繰延ヘッジ損益	評価・換算差額 等合計		
平成19年3月31日残高 (百万円)	1,272,286	809,898	2,082,184	21,539	122,294	100,754	4,234	1,985,663
連結会計年度中の変動額								
国庫納付金	-	2,499	2,499	-	-	-	-	2,499
当期純利益	-	52,608	52,608	-	-	-	-	52,608
株主資本以外の項目 の連結会計年度中の 変動額(純額)	-	-	-	9,239	50,254	41,015	667	40,348
連結会計年度中の変動 額合計(百万円)	-	50,108	50,108	9,239	50,254	41,015	667	90,457
平成20年3月31日残高 (百万円)	1,272,286	860,006	2,132,292	12,300	72,039	59,739	3,567	2,076,121

連結キャッシュ・フロー計算書

		前連結会計年度 (自平成18年4月1日 至平成19年3月31日)	当連結会計年度 (自平成19年4月1日 至平成20年3月31日)
区分	注記 番号	金額(百万円)	金額(百万円)
営業活動によるキャッシュ・フロー			
税金等調整前当期純利益		75,960	51,835
減価償却費		779	763
のれん償却額(又は負ののれん償却額)		20	91
持分法による投資損益()		-	15,045
貸倒引当金の増減()額		47,168	34,797
投資損失引当金の増減()額		44	27
賞与引当金の増減()額		40	35
退職給付引当金の増減()額		1,329	1,874
資金運用収益		329,480	313,618
資金調達費用		236,713	209,382
有価証券関係損益()		47,077	416
金銭の信託の運用損益()		1,349	15,656
為替差損益()		0	0
固定資産処分損益()		56	55
繰上弁済補償金		-	12,648
貸出金の純増()減		773,633	619,356
債券の純増減()		410,555	485,518
借入金の純増減()		1,080,539	945,389
預け金の純増()減		-	147,600
買現先勘定の純増()減		73,825	86,903
社債・株式・その他の証券の純増()減		-	99,407
資金運用による収入		334,315	316,487
資金調達による支出		236,130	209,417
その他		80,579	12,240
小計		28,583	21,778
法人税等の支払額		27	1,241
法人税等の還付額		321	-
営業活動によるキャッシュ・フロー		28,877	20,536
投資活動によるキャッシュ・フロー			
有価証券の取得による支出		314,948	100,577
有価証券の売却による収入		-	60,901
有価証券の償還による収入		357,050	20,000
金銭の信託の増加による支出		64,674	8,781
金銭の信託の減少による収入		3,609	6,324
有形固定資産の取得による支出		445	773
有形固定資産の売却による収入		2	120
無形固定資産の取得による支出		-	1,373
連結範囲の変動を伴う子会社株式の 取得による収入		90	-
投資活動によるキャッシュ・フロー		19,317	24,160
財務活動によるキャッシュ・フロー			
国庫納付による支払額		1,179	1,320
財務活動によるキャッシュ・フロー		1,179	1,320
現金及び現金同等物に係る換算差額		0	0
現金及び現金同等物の増加額		8,381	4,944
現金及び現金同等物の期首残高		27,869	36,250
現金及び現金同等物の期末残高		36,250	31,306

2. [財務諸表等]
 (1) [財務諸表]
 【貸借対照表】

区分	注記 番号	前事業年度 (平成19年3月31日)		当事業年度 (平成20年3月31日)	
		金額(百万円)	構成比 (%)	金額(百万円)	構成比 (%)
(資産の部)					
貸出金	3,4,5,6,8	12,146,462	92.91	11,512,906	91.92
証券貸付		12,146,462		11,512,906	
有価証券	1,2,7,11	366,469	2.80	532,137	4.25
国債		120,705		143,530	
株式		61,753		87,022	
株		97,804		185,767	
その他の証券		86,206		115,816	
金銭の信託		27,836	0.21	25,720	0.21
買現先助定		223,829	1.71	136,925	1.09
現金預け		34,110	0.26	161,741	1.29
現預金		3		1	
預け		34,107		161,739	
その他の資産	7	53,740	0.41	64,894	0.52
前払費用		92		135	
未収収益		48,610		42,766	
金融派生商品		3,316		20,510	
その他の資産		1,721		1,481	
有形固定資産	9	35,763	0.27	35,709	0.28
建物		15,089		15,075	
土地		20,386		20,340	
その他の有形固定資産		287		293	
無形固定資産		0	0.00	1,371	0.01
権利		0		0	
その他の無形固定資産		-		1,371	
支払承認め返	12	334,965	2.56	172,833	1.38
貸倒引当金		146,742	1.12	112,030	0.89
投資損失引当金		2,456	0.01	7,329	0.06
資産の部合計		13,073,980	100.00	12,524,880	100.00

区分	注記 番号	前事業年度 (平成19年3月31日)		当事業年度 (平成20年3月31日)	
		金額(百万円)	構成比 (%)	金額(百万円)	構成比 (%)
(負債の部)					
債券発行高		2,671,644	20.43	3,157,163	25.21
借入金		7,862,935	60.14	6,932,546	55.35
その他の負債		7,862,935		6,932,546	
未払費用		191,683	1.47	155,075	1.24
前受収益		33,346		33,346	
従業員預り金		17,913		997	
金融派生商品		153		199	
その他の負債		133,847		115,499	
賞与引当金		6,421		5,032	
退職給付引当金		1,617	0.01	1,653	0.01
支払承諾		29,558	0.23	31,432	0.25
負債の部合計	12	334,965	2.56	172,833	1.38
		11,092,404	84.84	10,450,705	83.44
(純資産の部)					
資本金		1,272,286	9.73	1,272,286	10.16
利益剰余金		810,163	6.20	861,584	6.88
その他利益剰余金		810,163		861,584	
準備金	10	1,076,594		1,113,186	
繰越利益剰余金		266,430		251,601	
株主資本合計		2,082,449	15.93	2,133,870	17.04
その他有価証券評価差額金		21,493	0.16	13,084	0.10
繰延ヘッジ損益		122,367	0.93	72,780	0.58
評価・換算差額等合計		100,873	0.77	59,695	0.48
純資産の部合計		1,981,575	15.16	2,074,175	16.56
負債及び純資産の部合計		13,073,980	100.00	12,524,880	100.00

【損益計算書】

区分	注記 番号	前事業年度 (自 平成18年4月 1日 至 平成19年3月31日)		当事業年度 (自 平成19年4月 1日 至 平成20年3月31日)	
		金額(百万円)	百分比 (%)	金額(百万円)	百分比 (%)
経常収益		345,758	100.00	335,891	100.00
資金運用収益		329,710		314,084	
貸出金利息		326,472		307,725	
有価証券利息配当金		2,449		3,815	
買現先利息		707		1,577	
預け金利息		80		961	
その他の受入利息		0		3	
役務取引等収益		3,405		4,836	
その他の役務収益		3,405		4,836	
その他業務収益		-		589	
外国為替売買益		-		166	
その他の業務収益		-		422	
その他経常収益		12,642		16,381	
株式等売却益		776		66	
金銭の信託運用益		1,350		1,281	
その他の経常収益	1	10,515		15,033	
経常費用		323,759	93.64	320,878	95.53
資金調達費用		236,720		208,866	
債券利息		33,973		45,130	
借入金利息		179,674		148,446	
金利スワップ支払利息		23,067		15,273	
その他の支払利息		4		15	
役務取引等費用		65		23	
支払為替手数料		5		6	
その他の役務費用		59		17	
その他業務費用		2,025		18,811	
債券発行費用		1,521		1,827	
外国為替売買損		116		-	
国債等債券売却損		-		6	
国債等債券償却		-		2,480	
金融派生商品費用		30		14,167	
その他の業務費用		356		329	
営業経費		25,015		29,316	
その他経常費用		59,933		63,861	
投資損失引当金繰入額		-		5,820	
貸出金償却		2,982		7,913	
株式等売却損		1		85	
株式等償却		47,713		31,200	
金銭の信託運用損		0		383	
その他の経常費用	2	9,235		18,456	
経常利益		21,999	6.36	15,012	4.47
特別利益		53,223	15.39	38,922	11.58
固定資産処分益		0		68	
償却債権取立益		5,875		1,982	
貸倒引当金戻入益		47,017		24,221	
投資損失引当金戻入益		330		-	
繰上弁済補償金	3	-		12,648	
特別損失		56	0.01	13	0.00
固定資産処分損		56		13	
当期純利益		75,166	21.74	53,921	16.05

【株主資本等変動計算書】

前事業年度(自平成18年4月1日 至平成19年3月31日)

	株主資本				株主資本合計	評価・換算差額等			純資産合計
	資本金	利益剰余金		利益剰余金合計		その他有価証券評価差額金	繰延ヘッジ損益	評価・換算差額等合計	
		準備金	繰越利益剰余金						
平成18年3月31日残高(百万円)	1,272,286	1,068,918	333,921	734,997	2,007,283	3,401	-	3,401	2,010,684
事業年度中の変動額									
準備金の積立	-	7,675	7,675	-	-	-	-	-	-
当期純利益	-	-	75,166	75,166	75,166	-	-	-	75,166
株主資本以外の項目の事業年度中の変動額(純額)	-	-	-	-	-	18,092	122,367	104,274	104,274
事業年度中の変動額合計(百万円)	-	7,675	67,490	75,166	75,166	18,092	122,367	104,274	29,108
平成19年3月31日残高(百万円)	1,272,286	1,076,594	266,430	810,163	2,082,449	21,493	122,367	100,873	1,981,575

当事業年度(自平成19年4月1日 至平成20年3月31日)

	株主資本				株主資本合計	評価・換算差額等			純資産合計
	資本金	利益剰余金		利益剰余金合計		その他有価証券評価差額金	繰延ヘッジ損益	評価・換算差額等合計	
		準備金	繰越利益剰余金						
平成19年3月31日残高(百万円)	1,272,286	1,076,594	266,430	810,163	2,082,449	21,493	122,367	100,873	1,981,575
事業年度中の変動額									
準備金の積立	-	36,592	36,592	-	-	-	-	-	-
国庫納付金	-	-	2,499	2,499	2,499	-	-	-	2,499
当期純利益	-	-	53,921	53,921	53,921	-	-	-	53,921
株主資本以外の項目の事業年度中の変動額(純額)	-	-	-	-	-	8,408	49,586	41,177	41,177
事業年度中の変動額合計(百万円)	-	36,592	14,829	51,421	51,421	8,408	49,586	41,177	92,599
平成20年3月31日残高(百万円)	1,272,286	1,113,186	251,601	861,584	2,133,870	13,084	72,780	59,695	2,074,175