

# 2014・2015・2016年度 愛媛県設備投資計画調査

**2015年度は一部大型投資の一服が響き**

**4年振りの減少**

**～県内本社企業の設備投資は増加～**

## I. 調査要領

## II. 調査結果

1. 愛媛県 2014・2015・2016年度設備投資実績・計画（総括）
2. 愛媛県 2014・2015・2016年度設備投資実績・計画の概要
3. 本社所在地別動向
4. 四国地域各県動向

## 参 考

1. 全国、四国、愛媛県増減率長期推移グラフ
2. 全国、四国、愛媛県増減率表

2015年8月

株式会社日本政策投資銀行  
松山事務所

# I. 調査要領

## 1. 調査の目的

この調査は、1956年度より実施(従前は毎年2回の調査であったが、2006年度より年1回調査に変更。)しているもので、我が国産業界の設備投資の基本動向を把握することを目的としている。今回の調査は2014年度の設備投資実績及び2015年度、2016年度の設備投資計画について調査を行ったものである。

## 2. 調査の概要

### (1) 調査時点

2015年6月25日

### (2) 調査方法

調査は対象企業へのアンケート(調査表送付。必要に応じ電話聞き取り等により補足)により行った。設備投資額は工事ベースの金額であり、原則として建設仮勘定を含む有形固定資産の計上額(売却、滅失、減価償却を控除せず)で調査した。

なお、2010年度調査までは事業基準分類(企業の事業部門を基に分類)で集計していたが、2011年度調査より主業基準分類(企業の主たる業種に基づき分類)で集計している。

### (3) 調査対象

全国の資本金1億円以上の企業(ただし、金融保険業等を除く。また資本金1億円未満の有力企業を一部含む)。

## 3. 回答状況(本社所在地ベース)

	全 国	四 国	愛 媛 県
調査対象社数	11,451社	316社	111社
回答社数	6,031社	198社	70社
回 答 率	52.7%	62.7%	63.1%

## 4. 愛媛県の設備投資集計対象(合計社数166社)

本調査における愛媛県の設備投資とは、回答社数6,031社のうち、愛媛県に本社を置く企業(県内企業)と、愛媛県外に本社を置く企業(県外企業)が愛媛県において投資を行うと回答した投資額の合計である。

## II. 調査結果

### 1. 愛媛県 2014・2015・2016 年度設備投資実績・計画(総括)

#### (1) 全産業動向

	2013実績	今回調査		単位: %
		2014実績	2015計画	( 参考 )
全産業	14.2	2.8	-15.7	2016計画
(同除電力)	( 13.1 )	( 3.7 )	( -14.9 )	55.6
製造業	8.0	4.0	-16.3	( 45.9 )
非製造業	27.2	0.6	-13.3	3.4
(同除電力)	( 50.0 )	( 2.0 )	( -9.0 )	119.1
				( 111.1 )

#### (2) 業種別動向

	2014年度実績		2015年度計画	
	増減率	寄与度	増減率	寄与度
全産業	2.8	2.8	-15.7	-15.7
(同除電力)	3.7	2.8	-14.9	-14.4
製造業	4.0	2.6	-16.3	-12.7
非鉄金属	-30.5	-3.2	54.6	5.6
繊維	-22.9	-0.4	198.3	3.8
輸送用機械	148.3	4.7	23.5	2.6
紙・パルプ	-52.8	-6.8	25.2	2.1
鉄鋼	12.2	0.0	446.6	0.9
窯業・土石	143.9	0.1	-69.8	-0.1
一般機械	-4.6	-0.1	-12.0	-0.4
その他製造業	-46.4	-0.9	-38.7	-0.6
食品	44.8	1.1	-82.7	-4.0
石油	122.4	4.0	-51.9	-5.2
化学	17.2	4.2	-66.7	-17.3
非製造業	0.6	0.2	-13.3	-2.9
(同除電力)	2.0	0.3	-9.0	-1.7
運輸	-32.6	-1.1	101.9	3.5
サービス	-72.0	-0.5	329.6	0.8
ガス	69.2	0.4	29.7	0.4
通信・情報	-36.8	-0.8	13.5	0.3
リース	67.8	0.1	356.3	0.1
卸売・小売	-34.6	-1.9	0.5	0.0
その他非製造業	-	-	-100.0	0.0
建設	-11.7	0.0	-65.4	-0.1
電力	-0.1	0.0	-38.4	-1.2
不動産	2312.7	4.1	-97.3	-6.6

注1) 寄与度=前年度構成比×当年度増減率×100(合計は全体の増減率に一致)

業種は製造業、非製造業ごとに2015年度計画の寄与度順に並べ替え後

注2) 業種内訳は主なものを表示

## 2. 愛媛県 2014・2015・2016 年度設備投資実績・計画の概要

### (1) 2014 年度実績

#### ① 全産業動向

・2014 年度実績(以下、増減率は対前年度比)は、製造業が前年度に続き増加(4.0%増)したことに加え、非製造業も微増(0.6%増)となったことから、全産業では3年連続の増加(2.8%増)。

#### ② 業種別動向

・製造業は紙・パルプが減少したものの、能力増強投資等が行われた輸送用機械や化学などが前年度を上回り、全体では増加(4.0%増)。

・非製造業は、卸売・小売、運輸などが減少したものの、不動産が前年度を大きく上回り、全体では微増(0.6%増)。

### (2) 2015 年度計画

#### ① 全産業動向

・2015 年度計画は、製造業、非製造業ともに一部の大型投資の一服などから前年度を下回り、4年振りの減少(15.7%減)。

#### ② 業種別動向

・製造業は、非鉄金属や繊維などが増加するものの、化学における能力増強投資の一服などが響き全体では減少(16.3%減)。

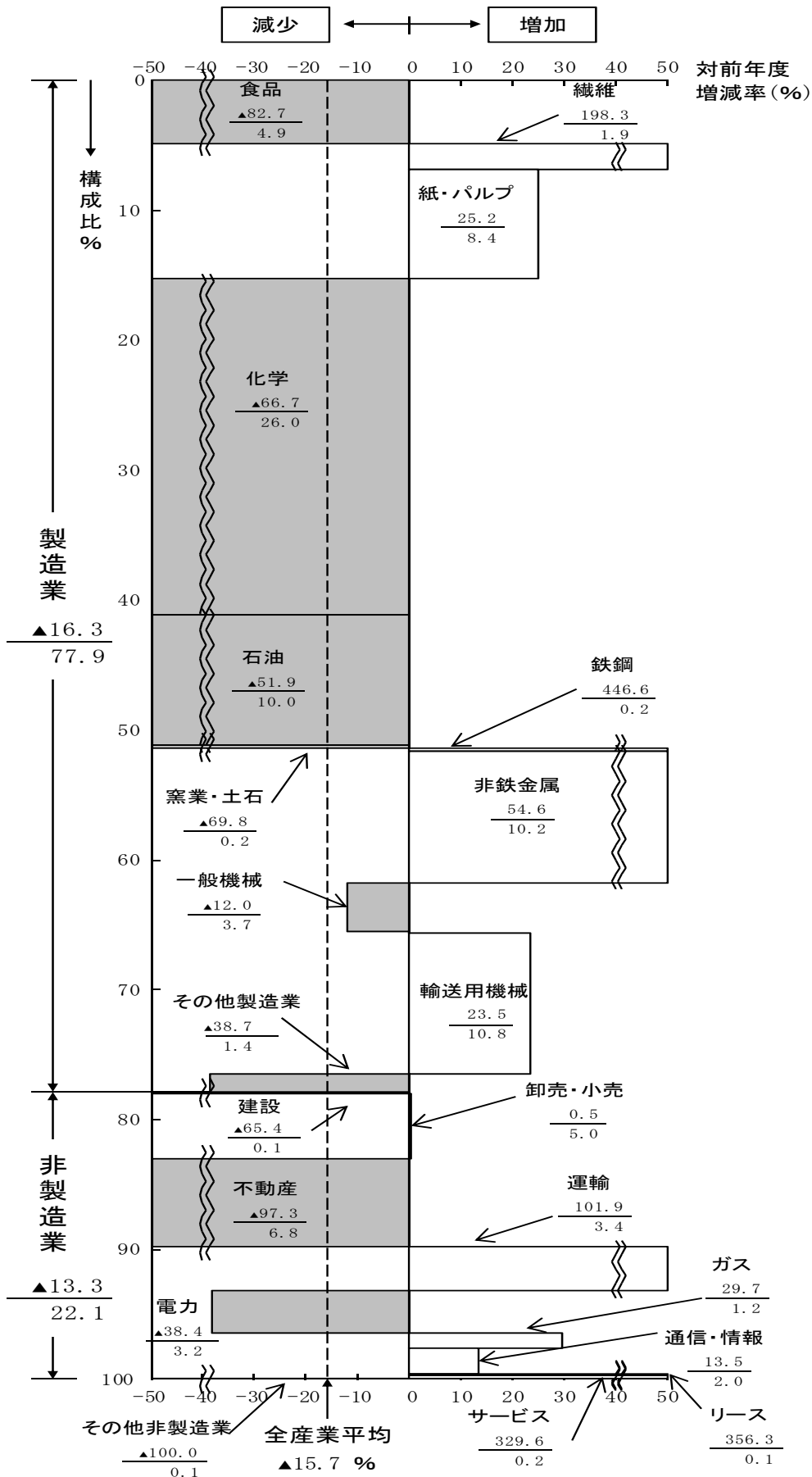
・非製造業では、運輸が増加するものの、不動産における投資一服が響き、全体では減少(13.3%減)。

### (3) 2016 年度計画

・2016 年度計画は、未定と回答する企業も多く、参考値にとどまるが、全産業で増加(55.6%増)となる。

# 2015年度 愛媛県業種別設備投資動向

数字は  $\frac{2015年度対前年度増減率}{2014年度 構成比}$



### 3. 本社所在地別動向

#### (1) 設備投資額対前年度比増減率等

単位: %

	2013実績	今回調査			
		2014実績	2015計画	構成比	寄与度
県内企業	55.2	-20.4	17.8	51.1	6.5
製造業	55.6	-14.4	15.3	34.3	3.8
非製造業	54.5	-32.0	23.4	16.7	2.7
県外企業	2.7	13.8	-34.9	48.9	-22.2
製造業	-4.7	13.2	-31.4	42.9	-16.6
非製造業	18.7	14.8	-52.5	6.0	-5.6
愛媛県計	14.2	2.8	-15.7	100.0	-15.7

注) 県内企業: 愛媛県に本社を置く企業 県外企業: 愛媛県外に本社を置く企業

#### (2) 2015年度計画

##### ① 県内企業

・製造業、非製造業ともに前年度を上回り、全体で増加に転じる(17.8%増)。

##### ② 県外企業

・製造業、非製造業ともに一部の大型投資の一服などから前年度を下回り、全体で減少(34.9%減)。

#### 4. 四国地域各県動向

##### (1) 設備投資額対前年度比増減率

単位：％

	2013実績	今回調査			
		2014実績	2015計画		
				製造業	非製造業
徳島県	-22.6	-4.7	60.8	55.5	119.4
香川県	19.9	-4.0	31.5	46.7	9.2
愛媛県	14.2	2.8	-15.7	-16.3	-13.3
高知県	13.3	-32.0	34.6	53.3	27.4
四国計	3.9	-3.4	16.7	18.5	11.2

##### (2) 2015年度計画

###### ① 徳島県（増加に転じる 60.8%増）

- ・製造業は、電気機械や化学等が前年度を上回り、全体では増加(55.5%増)。
- ・非製造業は、卸売・小売等が前年度を上回り、全体では増加(119.4%増)。

###### ② 香川県（増加に転じる 31.5%増）

- ・製造業は輸送用機械や非鉄金属等が前年度を上回り、全体では増加(46.7%増)。
- ・非製造業は、不動産や運輸等が前年度を上回り、全体では増加(9.2%増)。

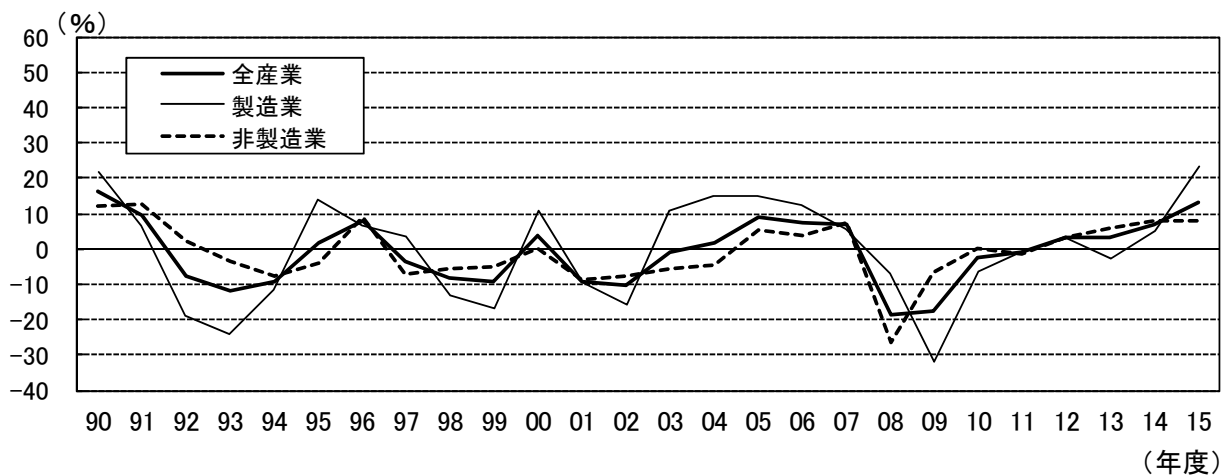
###### ③ 高知県（増加に転じる 34.6%増）

- ・製造業は、窯業・土石や紙・パルプ等が前年度を上回り、全体では増加(53.3%増)。
- ・非製造業は、卸売・小売等が前年度を上回り、全体では増加(27.4%増)。

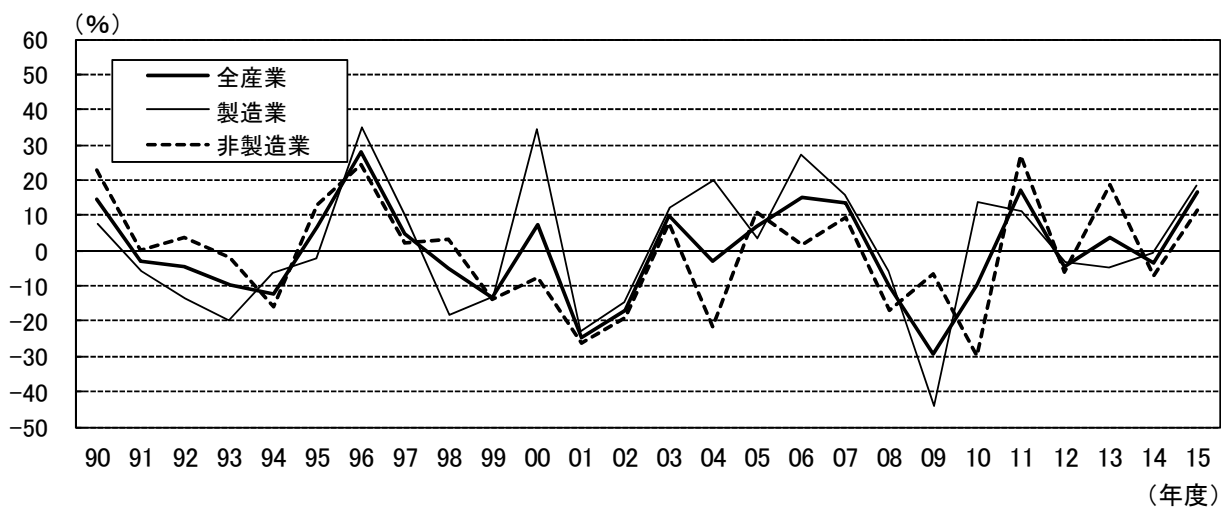
# 参考

## 1. 全国、四国、愛媛県増減率長期推移グラフ

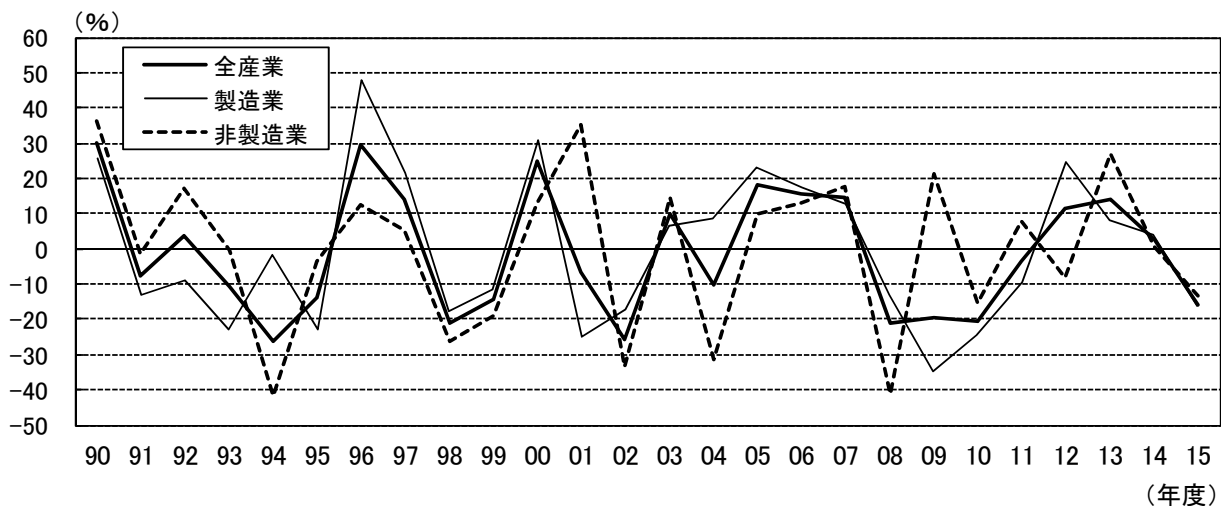
[全国]



[四国]



[愛媛県]





## 2. 全国、四国、愛媛県増減率表

(単位：%) 業種名	全国		四国地方		愛媛県	
	2014年度	2015年度	2014年度	2015年度	2014年度	2015年度
全産業	6.9	13.3	△ 3.4	16.7	2.8	△ 15.7
製造業	5.0	23.1	△ 0.7	18.5	4.0	△ 16.3
食品	7.0	△ 4.6	△ 6.5	△ 69.3	44.8	△ 82.7
繊維	△ 3.0	44.9	△ 30.5	274.9	△ 22.9	198.3
紙・パルプ	△ 8.8	△ 0.1	△ 49.5	37.5	△ 52.8	25.2
化学	11.2	15.4	2.6	△ 37.7	17.2	△ 66.7
石油	27.2	17.6	126.2	△ 52.0	122.4	△ 51.9
窯業・土石	5.8	32.9	△ 85.0	157.1	143.9	△ 69.8
鉄鋼	10.5	0.4	173.7	60.5	12.2	446.6
非鉄金属	△ 13.0	40.3	△ 36.7	57.8	△ 30.5	54.6
一般機械	△ 1.9	22.4	△ 9.4	△ 11.0	△ 4.6	△ 12.0
電気機械	△ 2.6	61.5	16.5	59.3	-	0.0
精密機械	0.5	35.3	△ 34.7	△ 59.6	-	0.0
輸送用機械	10.6	23.2	123.3	47.0	148.3	23.5
その他製造業	△ 2.4	12.4	△ 40.6	△ 23.2	△ 46.4	△ 38.7
非製造業	7.9	8.1	△ 7.2	11.2	0.6	△ 13.3
建設	31.6	△ 3.6	△ 4.5	△ 64.2	△ 11.7	△ 65.4
卸売・小売	1.0	1.3	4.7	21.3	△ 34.6	0.5
不動産	37.5	12.8	517.1	△ 25.1	2,312.7	△ 97.3
運輸	6.7	18.6	△ 33.3	58.2	△ 32.6	101.9
電力	1.1	31.7	△ 3.2	△ 48.1	△ 0.1	△ 38.4
ガス	2.4	11.4	33.7	36.4	69.2	29.7
通信・情報	△ 0.8	△ 11.4	△ 39.8	△ 11.3	△ 36.8	13.5
リース	59.5	△ 7.2	8.3	△ 20.6	67.8	356.3
サービス	4.9	20.7	△ 58.8	183.0	△ 72.0	329.6
その他非製造業	△ 29.6	60.4	63.7	△ 0.6	-	△ 100.0
全産業(除電力)	7.8	11.6	△ 3.4	18.0	3.7	△ 14.9
非製造業(除電力)	9.5	4.7	△ 12.1	16.2	2.0	△ 9.0

〒790-0003

松山市三番町7丁目1番21号

(ジブラルタ生命松山ビル内)

株式会社日本政策投資銀行 松山事務所

TEL 089-921-8211