

2023年度設備投資計画調査

2年連続の増加によりコロナ前を超えて新たな成長へ

デジタル化や半導体、EVの投資が旺盛、人流拡大に向けた投資再開も

| | |
|-------------------------------|----|
| I. 調査要領 | 1 |
| II. 調査結果 | 3 |
| 1. 国内設備投資 | 3 |
| 2. 業種別設備投資の特色 | 6 |
| 3. 売上高、経常損益、設備投資／キャッシュフローD.I. | 9 |
| 4. 投資動機 | 13 |
| 5. 海外における設備投資（連結ベース） | 16 |
| 6. 研究開発費（連結ベース） | 19 |
| 7. デジタル化投資 | 22 |

-お問い合わせ先-

産業調査部 渡会 Tel:03(3244)1844 E-mail capex@dbj.jp

I. 調査要領（「2022・2023・2024年度 大企業設備投資計画調査」）

1. 調査目的

わが国産業界の設備投資の基本的動向を把握することを目的に1956年より実施。

2. 設備投資の範囲

自社の有形固定資産に対する国内投資（ただし、不動産業における分譲用を除く）。原則として、建設仮勘定を含む有形固定資産の新規計上額（売却、滅失、減価償却を控除せず。工事ベース）。2009年6月調査より、2008年4月1日以降開始される事業年度から適用された「リース取引に関する会計基準」（企業会計基準第13号）および「リース取引に関する会計基準の適用指針」（企業会計基準適用指針第16号）により、リース資産への新規計上額が設備投資額に含まれる。

3. 調査方法

アンケート方式（調査票送付。必要に応じ電話聞き取りなどにより補足）。

4. 調査時期

2023年6月23日（金）を期日として実施。

5. 調査の対象企業

原則資本金10億円以上の民間法人企業を対象（ただし、金融保険業などを除く）。

6. 回答状況

| 調査名 | 対象会社数 | 有効回答会社数 (回答率) | 有効回答会社数 | |
|----------|--------|-------------------|---------|------|
| | | | 製造業 | 非製造業 |
| 設備投資計画調査 | 2,915社 | 1,706社 (58.5%) | 797社 | 909社 |

7. 集計について

(1) 産業分類について

主業基準分類（企業の主たる事業に基づき分類）で集計。

2010年度調査までは、設備投資額および投資動機は事業基準分類（企業の事業部門を基に分類）で集計していたが、2011年度調査より主業基準分類に統一。長期系列データについても、設備投資額および投資動機については、2009年度実績まで事業基準分類、2010年度実績以降は主業基準分類による。

(2) 調査時点と調査対象年度

年1回実施。各年度について計画から実績化するまで合計3回の調査を行う。

| 調査時点 \ 対象年 | 2020年度 | 2021年度 | 2022年度 | 2023年度 | 2024年度 |
|------------|--------|--------|--------|--------|--------|
| 2020年6月 | 当年度計画 | 翌年度計画 | | | |
| 2021年6月 | 実績 | 当年度計画 | 翌年度計画 | | |
| 2022年6月 | | 実績 | 当年度計画 | 翌年度計画 | |
| 2023年6月 | | | 実績 | 当年度計画 | 翌年度計画 |

(3) 共通会社数について

2022年度・2023年度の共通会社数は、今回6月調査において、2022年度実績・2023年度当年度計画ともに回答のあった社数。2023年度・2024年度の共通会社数は、2023年度当年度計画・2024年度翌年度計画ともに回答があった社数。

8. 付帯調査について

設備投資付帯調査の調査要領については以下のとおりである。調査対象企業および調査時期については設備投資計画調査と同じである。

(1) 連結設備投資額

- ・調査事項：連結決算ベースの設備投資額(国内・海外)の2022年度実績および2023年度計画。
- ・設備投資の定義：原則として、建設仮勘定を含む有形固定資産の計上額(売却、滅失、減価償却を控除せず)。

(2) デジタル化投資

- ・調査事項：単独決算ベースの情報化投資額の2022年度実績および2023、2024年度計画。
- ・デジタル化投資の定義：コンピュータおよび周辺機器、通信ネットワーク構築、ソフトウェア開発費等で、無形固定資産の取得や費用処理による分を含む。

(3) 連結研究開発費

- ・調査事項：連結決算ベースの研究開発費(国内・海外)の2022年度実績および2023年度計画。
- ・研究開発費の定義：研究開発に関わる人件費、原材料費、固定資産の減価償却費および間接費の配賦額など、全ての費用(詳細は各社が開示資料や社内で使用している定義準拠)。

II. 調査結果（大企業：資本金10億円以上）

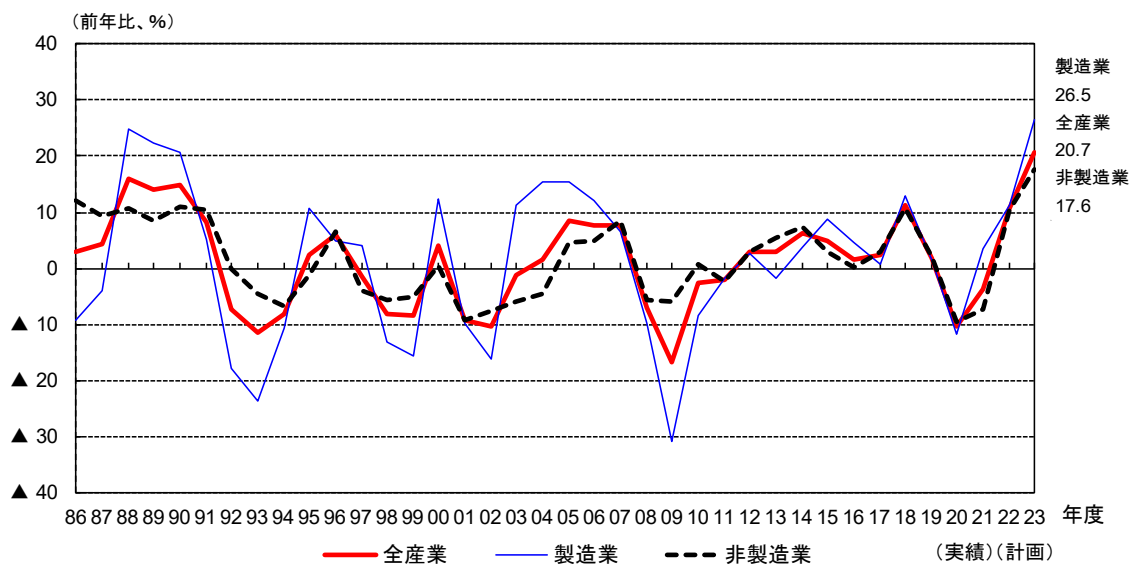
1. 国内設備投資

図表1 2022・2023・2024年度 国内設備投資

(億円、%)

| | 2022年度（実績） （共通会社 1,624社） | | | 2023年度（計画） （共通会社 1,706社） | | | 2024年度（計画） （共通会社 733社） | | |
|---------------|-----------------------------|--------------|--------------|-----------------------------|--------------|--------------|---------------------------|--------------|--------------|
| | 2021年度 実績 | 2022年度 実績 | 増減率 22/21 | 2022年度 実績 | 2023年度 計画 | 増減率 23/22 | 2023年度 計画 | 2024年度 計画 | 増減率 24/23 |
| 全産業 | 169,162 | 187,209 | 10.7 | 170,815 | 206,152 | 20.7 | 42,579 | 42,447 | ▲ 0.3 |
| （除電力） | 145,505 | 160,826 | 10.5 | 156,419 | 187,397 | 19.8 | 40,350 | 40,651 | 0.7 |
| 製造業 | 56,229 | 62,550 | 11.2 | 59,501 | 75,243 | 26.5 | 17,599 | 17,594 | ▲ 0.0 |
| 非製造業 （除電力） | 112,933 | 124,658 | 10.4 | 111,314 | 130,908 | 17.6 | 24,980 | 24,853 | ▲ 0.5 |
| | 89,276 | 98,275 | 10.1 | 96,918 | 112,153 | 15.7 | 22,750 | 23,057 | 1.3 |

図表2 1986-2023年度 国内設備投資増減率推移



(注) 1. 前年度との共通回答会社による増減率

2. 2009年度実績までは事業基準分類。2010年度以降は主業基準分類。

図表3 設備投資増減率の長期推移

(%)

| 対象年度 | 全 産 業 | | | | | 製 造 業 | | | | | 非 製 造 業 | | | | |
|------|-----------|-----------|-----------|-----------|-----------|-----------|-----------|-----------|-----------|-----------|-----------|-----------|-----------|-----------|-----------|
| | 前年夏 計画 | 当年冬 計画 | 当年夏 計画 | 翌年冬 見込 | 翌年夏 実績 | 前年夏 計画 | 当年冬 計画 | 当年夏 計画 | 翌年冬 見込 | 翌年夏 実績 | 前年夏 計画 | 当年冬 計画 | 当年夏 計画 | 翌年冬 見込 | 翌年夏 実績 |
| 1980 | 0.7 | 13.1 | 23.5 | 23.9 | 20.6 | ▲16.0 | 5.2 | 23.3 | 25.8 | 24.8 | 7.8 | 18.8 | 23.7 | 22.6 | 17.5 |
| 1981 | 5.8 | 9.9 | 12.3 | 12.0 | 8.8 | ▲ 8.2 | 6.7 | 14.5 | 13.0 | 10.4 | 13.2 | 12.4 | 10.5 | 11.1 | 7.5 |
| 1982 | 10.0 | 11.2 | 10.2 | 8.4 | 2.8 | ▲ 1.8 | 7.2 | 10.3 | 6.6 | 3.8 | 16.3 | 14.5 | 10.1 | 9.9 | 2.0 |
| 1983 | 5.5 | 1.8 | 1.8 | 2.7 | ▲ 2.1 | ▲ 6.7 | ▲ 5.3 | ▲ 1.5 | ▲ 2.6 | ▲ 8.6 | 13.3 | 7.9 | 4.6 | 7.2 | 3.4 |
| 1984 | 0.7 | 2.6 | 10.5 | 11.3 | 7.6 | ▲10.2 | 2.7 | 17.1 | 20.3 | 17.1 | 7.1 | 2.6 | 5.6 | 4.2 | 0.2 |
| 1985 | ▲ 2.6 | 5.3 | 10.6 | 9.2 | 7.6 | ▲ 9.6 | 5.1 | 12.6 | 9.7 | 8.6 | 0.9 | 5.6 | 9.1 | 8.8 | 6.9 |
| 1986 | 0.2 | 1.6 | 5.4 | 3.1 | 3.1 | ▲ 9.1 | ▲ 4.1 | ▲ 3.6 | ▲ 7.1 | ▲ 9.3 | 5.0 | 5.7 | 12.0 | 10.3 | 12.1 |
| 1987 | ▲ 0.7 | 0.1 | 3.5 | 6.0 | 4.4 | ▲10.6 | ▲ 5.6 | ▲ 2.2 | ▲ 0.2 | ▲ 3.9 | 2.1 | 4.0 | 7.0 | 9.7 | 9.3 |
| 1988 | ▲ 2.6 | 6.7 | 15.7 | 18.8 | 15.9 | ▲ 7.1 | 9.3 | 25.3 | 27.5 | 24.7 | ▲ 1.4 | 5.2 | 10.8 | 13.0 | 10.7 |
| 1989 | ▲ 0.7 | 6.4 | 17.5 | 17.4 | 13.9 | ▲ 4.0 | 9.4 | 26.3 | 26.7 | 22.3 | 0.9 | 4.4 | 11.8 | 11.5 | 8.5 |
| 1990 | ▲ 1.8 | 8.6 | 17.0 | 16.2 | 14.9 | ▲ 7.9 | 10.1 | 23.6 | 22.8 | 20.8 | 1.4 | 7.6 | 12.5 | 11.9 | 11.0 |
| 1991 | 0.6 | 4.4 | 10.7 | 8.9 | 8.2 | ▲ 7.1 | 1.7 | 7.9 | 5.2 | 5.3 | 3.7 | 6.1 | 12.8 | 11.5 | 10.4 |
| 1992 | 0.3 | ▲ 0.8 | ▲ 0.9 | ▲ 4.7 | ▲ 7.4 | ▲ 2.8 | ▲ 6.4 | ▲10.5 | ▲15.5 | ▲17.9 | 1.4 | 3.2 | 6.0 | 2.7 | ▲ 0.0 |
| 1993 | ▲ 1.5 | ▲ 5.6 | ▲ 4.6 | ▲ 8.4 | ▲11.4 | ▲11.9 | ▲12.9 | ▲13.1 | ▲19.0 | ▲23.7 | 2.0 | ▲ 1.6 | 0.3 | ▲ 2.3 | ▲ 4.5 |
| 1994 | ▲ 3.3 | ▲ 5.6 | ▲ 2.4 | ▲ 4.7 | ▲ 8.0 | ▲14.7 | ▲ 9.0 | ▲ 4.0 | ▲ 7.1 | ▲10.7 | ▲ 0.1 | ▲ 4.0 | ▲ 1.6 | ▲ 3.7 | ▲ 6.8 |
| 1995 | ▲ 1.4 | 0.3 | 6.1 | 5.7 | 2.3 | ▲ 4.3 | 3.8 | 13.5 | 13.9 | 10.6 | ▲ 0.7 | ▲ 1.3 | 3.0 | 2.4 | ▲ 1.2 |
| 1996 | ▲ 3.1 | 0.7 | 9.1 | 8.5 | 6.0 | ▲13.6 | ▲ 0.6 | 8.8 | 7.0 | 4.8 | ▲ 1.2 | 1.3 | 9.2 | 9.2 | 6.5 |
| 1997 | ▲ 7.5 | ▲ 1.3 | 4.5 | 2.8 | ▲ 1.5 | ▲11.1 | ▲ 1.0 | 8.9 | 7.5 | 4.1 | ▲ 6.8 | ▲ 1.5 | 2.5 | 0.7 | ▲ 4.0 |
| 1998 | ▲ 7.5 | ▲ 4.0 | ▲ 1.8 | ▲ 3.5 | ▲ 8.0 | ▲11.7 | ▲ 6.7 | ▲ 4.7 | ▲ 8.5 | ▲13.0 | ▲ 6.8 | ▲ 2.7 | ▲ 0.3 | ▲ 1.1 | ▲ 5.6 |
| 1999 | ▲ 4.6 | ▲ 5.3 | ▲ 3.7 | ▲ 3.4 | ▲ 8.4 | ▲13.6 | ▲10.1 | ▲10.1 | ▲11.8 | ▲15.5 | ▲ 3.1 | ▲ 3.2 | ▲ 0.7 | 0.8 | ▲ 5.0 |
| 2000 | ▲ 5.0 | 0.2 | 7.6 | 7.8 | 4.1 | ▲10.9 | 0.3 | 15.2 | 18.0 | 12.5 | ▲ 4.0 | 0.2 | 4.4 | 3.2 | 0.4 |
| 2001 | ▲ 8.6 | ▲ 5.2 | 0.6 | ▲ 6.6 | ▲ 9.3 | ▲ 3.5 | ▲ 0.7 | 6.2 | ▲ 7.0 | ▲ 9.7 | ▲ 9.6 | ▲ 7.4 | ▲ 2.0 | ▲ 6.3 | ▲ 9.2 |
| 2002 | 1.4 | ▲ 2.7 | ▲ 0.6 | ▲ 3.8 | ▲10.3 | ▲ 9.2 | ▲ 8.2 | ▲ 5.6 | ▲11.4 | ▲16.2 | 3.4 | 0.0 | 1.7 | ▲ 0.2 | ▲ 7.5 |
| 2003 | ▲ 5.1 | ▲ 3.0 | 4.9 | — | ▲ 1.1 | ▲ 3.9 | 1.1 | 16.2 | — | 11.3 | ▲ 5.3 | ▲ 4.8 | 0.2 | — | ▲ 6.0 |
| 2004 | ▲ 6.1 | — | 6.9 | 8.3 | 1.7 | ▲11.0 | — | 18.8 | 22.3 | 15.4 | ▲ 5.1 | — | 1.3 | 1.9 | ▲ 4.6 |
| 2005 | ▲ 7.6 | ▲ 3.8 | 11.6 | 15.0 | 8.5 | ▲ 7.9 | 3.8 | 19.8 | 22.7 | 15.3 | ▲ 7.5 | ▲ 6.3 | 6.9 | 10.6 | 4.7 |
| 2006 | ▲ 1.0 | ▲ 0.3 | 12.9 | — | 7.7 | 1.9 | 1.7 | 21.8 | — | 12.0 | ▲ 2.1 | ▲ 1.0 | 7.4 | — | 4.9 |
| 2007 | ▲ 1.4 | — | 11.0 | — | 7.7 | ▲ 4.3 | — | 13.5 | — | 6.6 | ▲ 0.1 | — | 9.2 | — | 8.5 |
| 2008 | ▲ 8.8 | — | 4.1 | — | ▲ 7.1 | ▲19.4 | — | 6.8 | — | ▲ 9.7 | ▲ 4.6 | — | 2.4 | — | ▲ 5.6 |
| 2009 | ▲ 0.9 | — | ▲ 9.2 | — | ▲16.7 | ▲ 8.6 | — | ▲20.7 | — | ▲30.8 | 1.4 | — | ▲ 0.1 | — | ▲ 6.0 |
| 2010 | ▲ 3.7 | — | 6.8 | — | ▲ 2.5 | ▲12.2 | — | 8.9 | — | ▲ 8.4 | ▲ 1.5 | — | 5.5 | — | 0.7 |
| 2011 | ▲ 3.3 | — | 7.3 | — | ▲ 2.1 | ▲ 4.5 | — | 12.5 | — | ▲ 1.7 | ▲ 3.0 | — | 4.6 | — | ▲ 2.2 |
| 2012 | ▲ 4.5 | — | 12.2 | — | 2.9 | ▲ 9.6 | — | 19.1 | — | 2.7 | ▲ 2.7 | — | 8.6 | — | 3.1 |
| 2013 | ▲ 5.9 | — | 10.3 | — | 3.0 | ▲ 5.0 | — | 10.6 | — | ▲ 1.7 | ▲ 6.3 | — | 10.1 | — | 5.4 |
| 2014 | ▲10.0 | — | 15.1 | — | 6.3 | ▲12.4 | — | 18.5 | — | 3.7 | ▲ 9.0 | — | 13.2 | — | 7.5 |
| 2015 | ▲10.6 | — | 13.9 | — | 4.8 | ▲11.9 | — | 24.2 | — | 8.8 | ▲10.1 | — | 8.7 | — | 3.0 |
| 2016 | ▲ 7.3 | — | 10.9 | — | 1.6 | ▲ 2.3 | — | 14.5 | — | 4.7 | ▲ 9.2 | — | 8.8 | — | 0.2 |
| 2017 | ▲ 5.7 | — | 11.2 | — | 2.3 | ▲ 5.4 | — | 14.2 | — | 0.8 | ▲ 5.9 | — | 9.5 | — | 3.0 |
| 2018 | ▲ 8.9 | — | 21.6 | — | 11.4 | ▲ 9.5 | — | 27.2 | — | 12.8 | ▲ 8.6 | — | 18.5 | — | 10.7 |
| 2019 | ▲ 9.1 | — | 11.5 | — | 1.9 | ▲ 6.7 | — | 13.5 | — | 1.6 | ▲10.7 | — | 10.5 | — | 2.1 |
| 2020 | ▲ 5.2 | — | 3.9 | — | ▲10.2 | ▲ 6.9 | — | 8.1 | — | ▲11.6 | ▲ 3.9 | — | 1.4 | — | ▲ 9.5 |
| 2021 | ▲13.4 | — | 12.6 | — | ▲ 3.8 | ▲16.0 | — | 18.6 | — | 3.5 | ▲11.8 | — | 9.7 | — | ▲ 7.2 |
| 2022 | ▲13.4 | — | 26.8 | — | 10.7 | ▲ 6.0 | — | 30.7 | — | 11.2 | ▲17.5 | — | 24.8 | — | 10.4 |
| 2023 | ▲ 1.2 | — | 20.7 | — | — | ▲ 8.3 | — | 26.5 | — | — | 3.3 | — | 17.6 | — | — |
| 2024 | ▲ 0.3 | — | — | — | — | ▲ 0.0 | — | — | — | — | ▲ 0.5 | — | — | — | — |

(注) 1. 網掛け部分が今回調査。

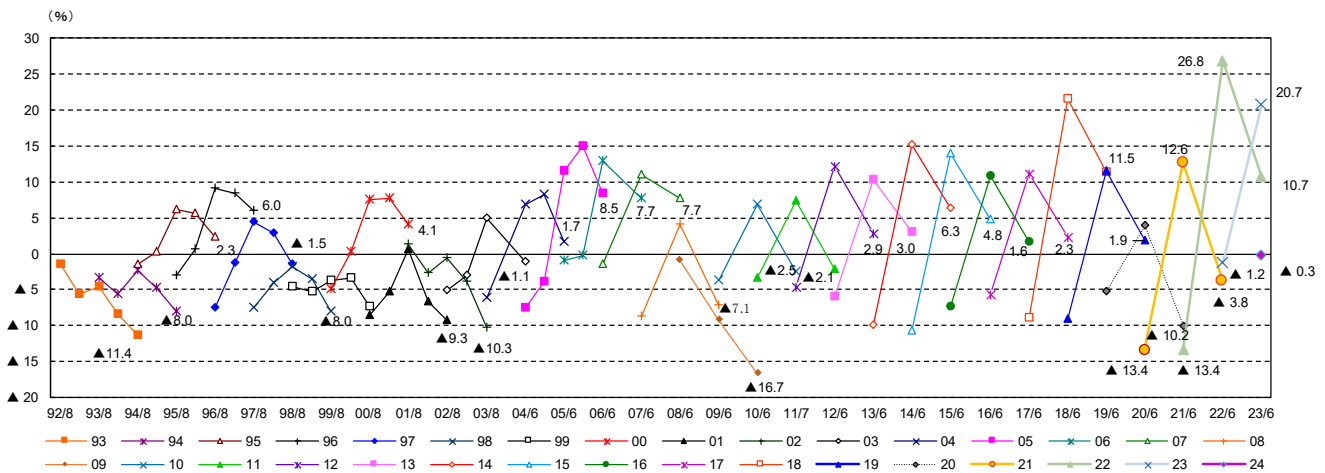
2. 夏調査の調査時点は、2003年度調査まで8月、2004年度調査以降は6月(2011年度調査のみ7月)。

3. 冬調査の調査時点は、2003年度調査まで2月、2004～2005年度調査は11月。2006年度調査以降実施していない。

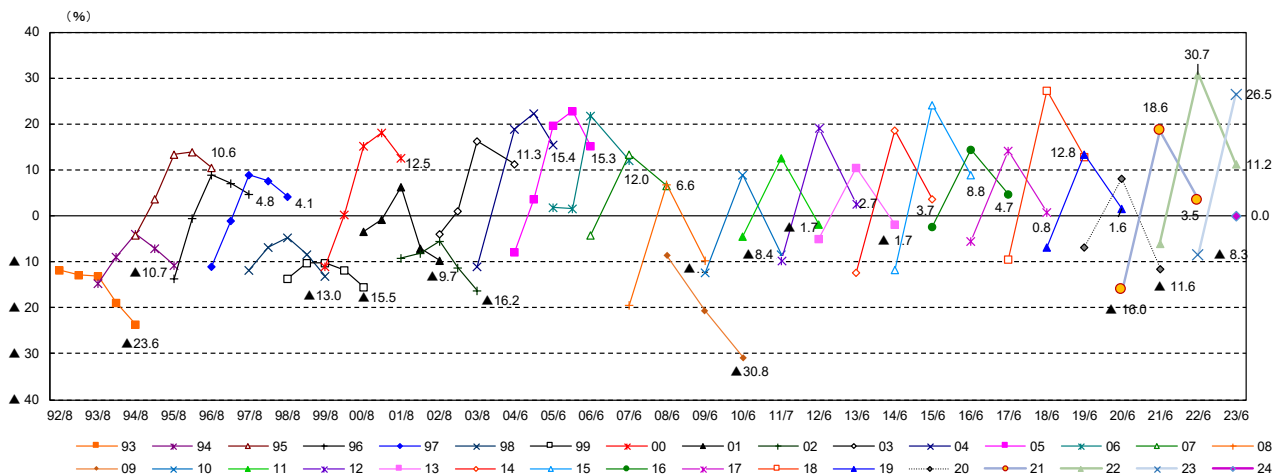
4. 2010年度調査までは事業基準分類。2011年度調査以降は主業基準分類。

図表4 設備投資増減率の長期推移グラフ

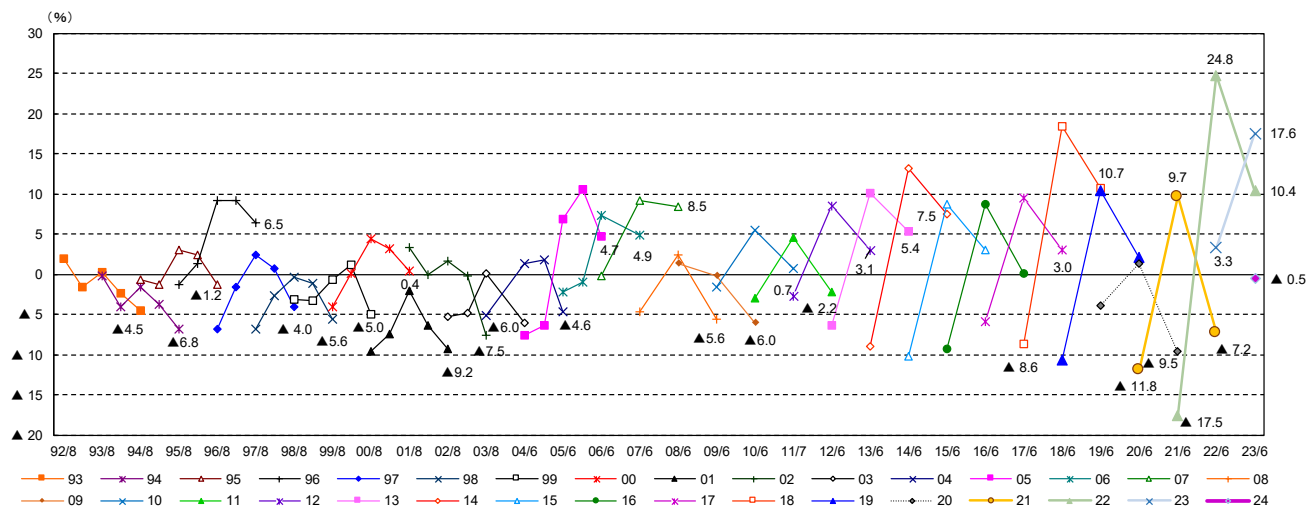
全産業



製造業

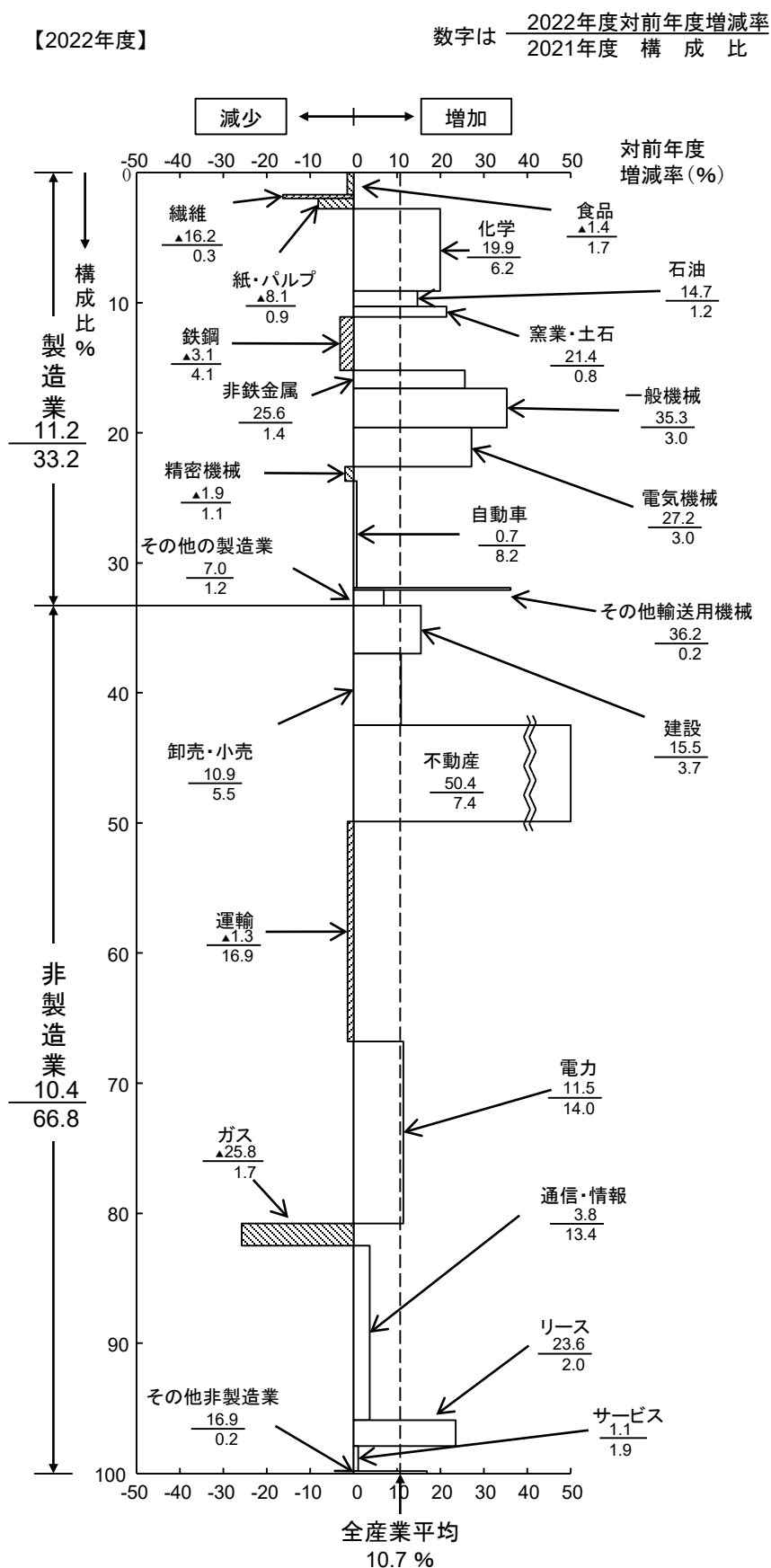


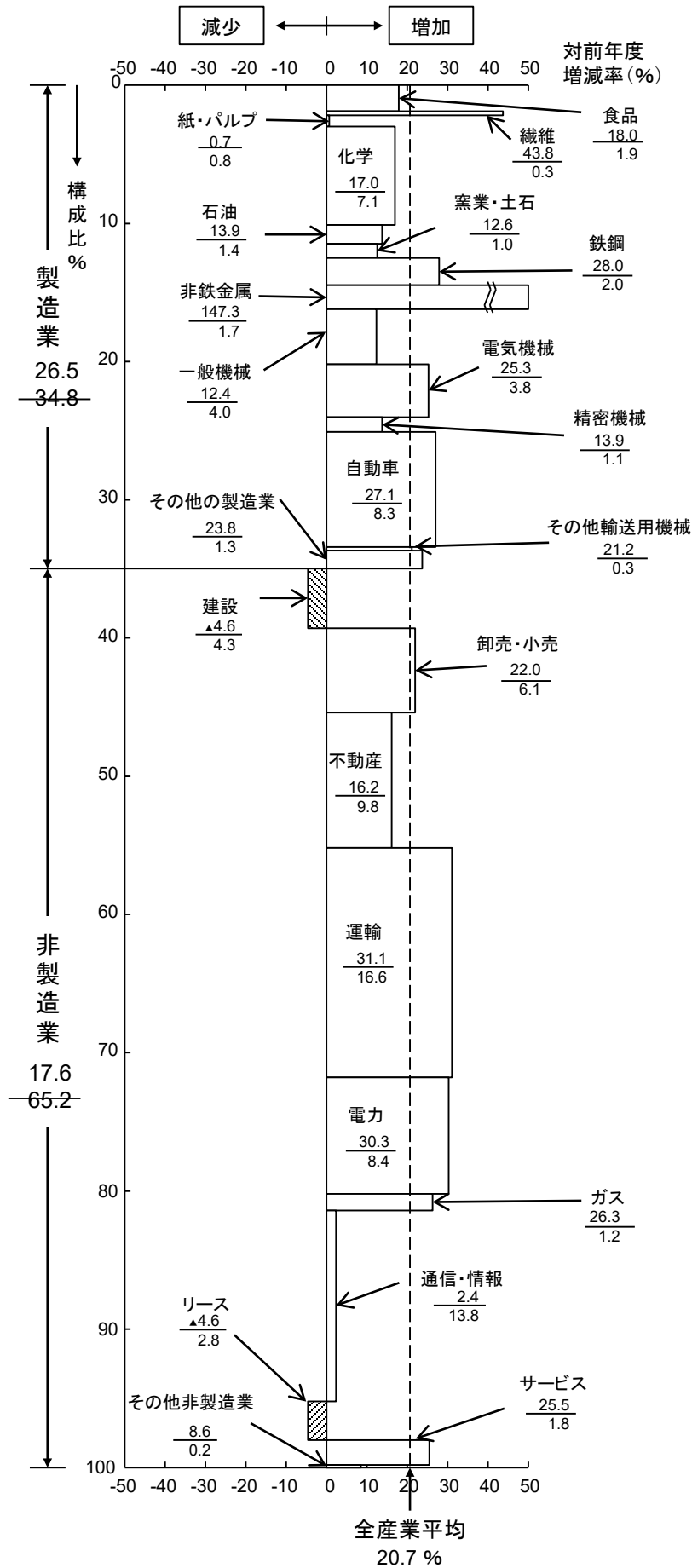
非製造業



2.業種別設備投資の特色

図表5 業種別増減率・構成比のスカイライングラフ





図表6 2022・2023・2024年度 業種別設備投資

(億円、%)

| | 設備投資額 | | | | 増減率 | | | 構成比 | |
|----------|--------------|--------------|--------------|--------------|------------|----------|------------|--------------|--------------|
| | 1,706社 | | 733社 | | 22/21 | 23/22 | 24/23 | 1,706社 | |
| | 2022年度 実績 | 2023年度 計画 | 2023年度 計画 | 2024年度 計画 | | | | 2022年度 実績 | 2023年度 計画 |
| 全産業 | 170,815 | 206,152 | 42,579 | 42,447 | 10.7 | 20.7 | ▲ 0.3 | 100.0 | 100.0 |
| 製造業 | 59,501 | 75,243 | 17,599 | 17,594 | 11.2 | 26.5 | ▲ 0.0 | 34.8 | 36.5 |
| 食品 | 3,182 | 3,756 | 580 | 583 | ▲ 1.4 | 18.0 | 0.6 | 1.9 | 1.8 |
| 繊維 | 433 | 623 | 139 | 143 | ▲ 16.2 | 43.8 | 2.8 | 0.3 | 0.3 |
| 紙・パルプ | 1,352 | 1,361 | 665 | 659 | ▲ 8.1 | 0.7 | ▲ 0.9 | 0.8 | 0.7 |
| 化学 | 12,115 | 14,176 | 2,555 | 3,341 | 19.9 | 17.0 | 30.7 | 7.1 | 6.9 |
| 石油 | 2,407 | 2,741 | 1,556 | 2,418 | 14.7 | 13.9 | 55.5 | 1.4 | 1.3 |
| 窯業・土石 | 1,717 | 1,934 | 644 | 929 | 21.4 | 12.6 | 44.3 | 1.0 | 0.9 |
| 鉄鋼 | 3,442 | 4,405 | 736 | 700 | ▲ 3.1 | 28.0 | ▲ 4.9 | 2.0 | 2.1 |
| 非鉄金属 | 2,847 | 7,042 | 2,474 | 1,693 | 25.6 | 147.3 | ▲ 31.6 | 1.7 | 3.4 |
| 一般機械 | 6,840 | 7,689 | 1,368 | 1,373 | 35.3 | 12.4 | 0.3 | 4.0 | 3.7 |
| 電気機械 | 6,424 | 8,050 | 1,778 | 1,642 | 27.2 | 25.3 | ▲ 7.6 | 3.8 | 3.9 |
| (電子部品等) | (4,968) | (6,012) | (1,515) | (1,232) | (39.2) | (21.0) | (▲ 18.7) | (2.9) | (2.9) |
| 精密機械 | 1,871 | 2,131 | 691 | 347 | ▲ 1.9 | 13.9 | ▲ 49.8 | 1.1 | 1.0 |
| 輸送用機械 | 14,647 | 18,586 | 3,764 | 3,211 | 1.5 | 26.9 | ▲ 14.7 | 8.6 | 9.0 |
| (自動車) | (14,197) | (18,040) | (3,363) | (2,784) | (0.7) | (27.1) | (▲ 17.2) | (8.3) | (8.8) |
| その他の製造業 | 2,224 | 2,752 | 649 | 556 | 7.0 | 23.8 | ▲ 14.4 | 1.3 | 1.3 |
| 非製造業 | 111,314 | 130,908 | 24,980 | 24,853 | 10.4 | 17.6 | ▲ 0.5 | 65.2 | 63.5 |
| 建設 | 7,329 | 6,995 | 474 | 309 | 15.5 | ▲ 4.6 | ▲ 34.7 | 4.3 | 3.4 |
| 卸売・小売 | 10,497 | 12,802 | 3,272 | 3,804 | 10.9 | 22.0 | 16.3 | 6.1 | 6.2 |
| (小売) | (9,057) | (10,832) | (2,589) | (3,078) | (5.3) | (19.6) | (18.9) | (5.3) | (5.3) |
| 不動産 | 16,681 | 19,381 | 4,739 | 4,684 | 50.4 | 16.2 | ▲ 1.2 | 9.8 | 9.4 |
| 運輸 | 28,435 | 37,281 | 8,893 | 9,326 | ▲ 1.3 | 31.1 | 4.9 | 16.6 | 18.1 |
| 電力・ガス | 16,480 | 21,387 | 2,883 | 2,284 | 7.6 | 29.8 | ▲ 20.8 | 9.6 | 10.4 |
| (電力) | (14,396) | (18,755) | (2,229) | (1,796) | (11.5) | (30.3) | (▲ 19.4) | (8.4) | (9.1) |
| (ガス) | (2,084) | (2,632) | (653) | (487) | (▲ 25.8) | (26.3) | (▲ 25.4) | (1.2) | (1.3) |
| 通信・情報 | 23,637 | 24,192 | 762 | 705 | 3.8 | 2.4 | ▲ 7.4 | 13.8 | 11.7 |
| リース | 4,725 | 4,509 | 2,566 | 2,428 | 23.6 | ▲ 4.6 | ▲ 5.4 | 2.8 | 2.2 |
| サービス | 3,127 | 3,924 | 1,068 | 1,030 | 1.1 | 25.5 | ▲ 3.6 | 1.8 | 1.9 |
| その他の非製造業 | 402 | 436 | 323 | 283 | 16.9 | 8.6 | ▲ 12.3 | 0.2 | 0.2 |

(注) その他の製造業：出版印刷、ゴム、金属製品、その他製造業
 その他の非製造業：農林水産業、鉱業、その他非製造業

3. 売上高、経常損益、設備投資／キャッシュフローD. I.

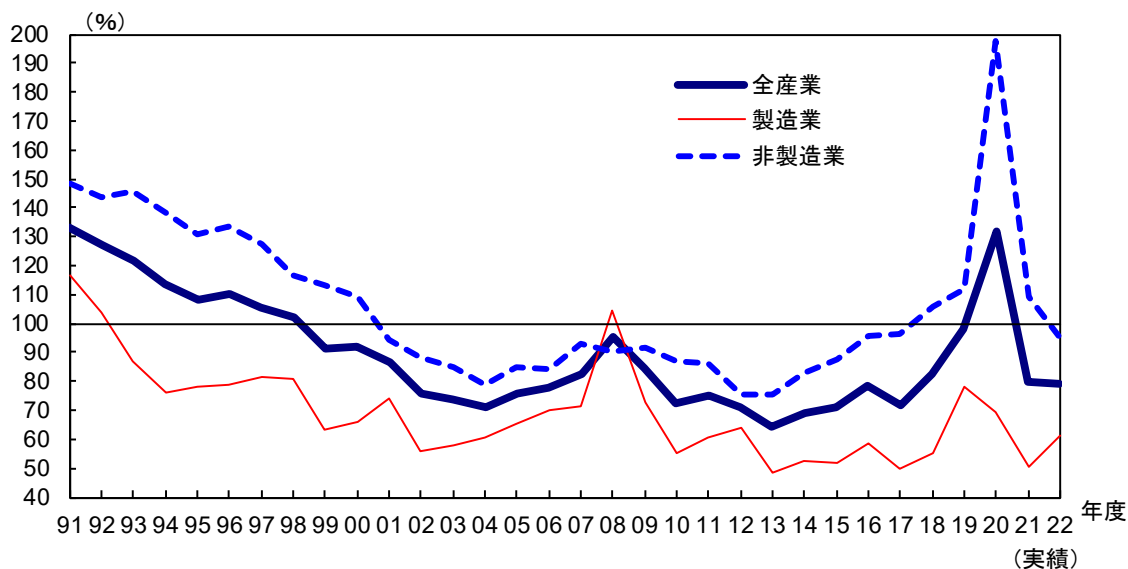
図表7 売上高、経常損益、設備投資／キャッシュフローD. I.

(%ポイント)

| | 売上高D. I. | | 経常損益D. I. | | 設備投資／キャッシュフローD. I. | |
|------|--------------|--------------|--------------|--------------|--------------------|--------------|
| | 848社 | 1,033社 | 848社 | 1,033社 | 1,033社 | |
| | 2022年度 実績 | 2023年度 計画 | 2022年度 実績 | 2023年度 計画 | 2022年度 実績 | 2023年度 計画 |
| 全産業 | 52.1 | 45.7 | 6.5 | ▲ 3.1 | ▲45.6 | ▲22.6 |
| 製造業 | 54.0 | 48.2 | ▲ 6.0 | ▲ 1.6 | ▲51.8 | ▲19.5 |
| 非製造業 | 50.8 | 43.8 | 15.3 | ▲ 4.2 | ▲41.0 | ▲24.8 |

- (注) 1. 売上高D. I.、経常損益D. I. = (「増収・増益」回答数 - 「減収・減益」回答数) ÷ 有効回答数
 2. 設備投資／キャッシュフローD. I. = (「設備投資額はキャッシュフローを上回る」との回答数 - 「設備投資額はキャッシュフローを下回る」との回答数) ÷ 有効回答数

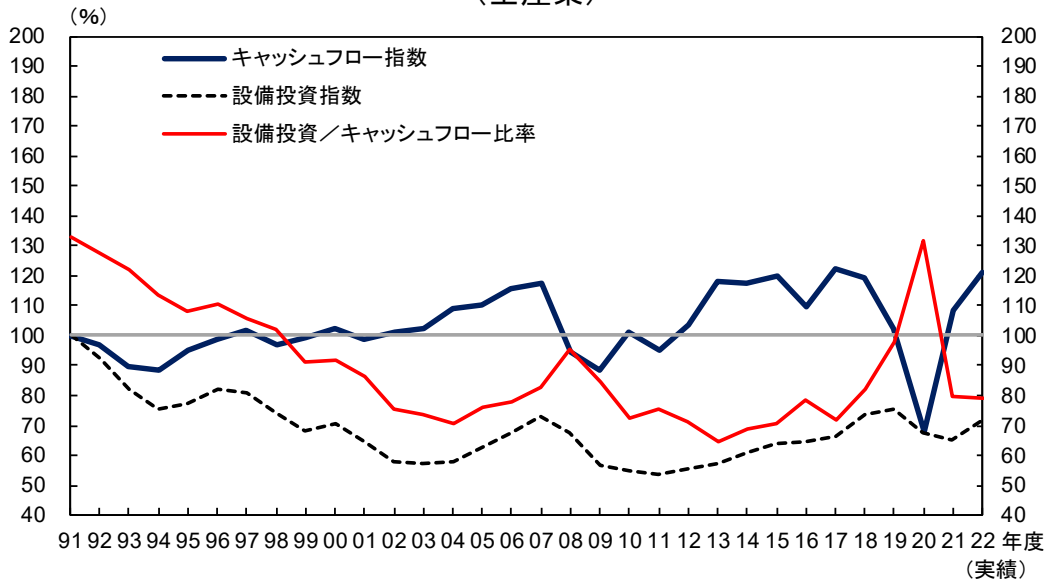
図表8 設備投資／キャッシュフロー比率の推移



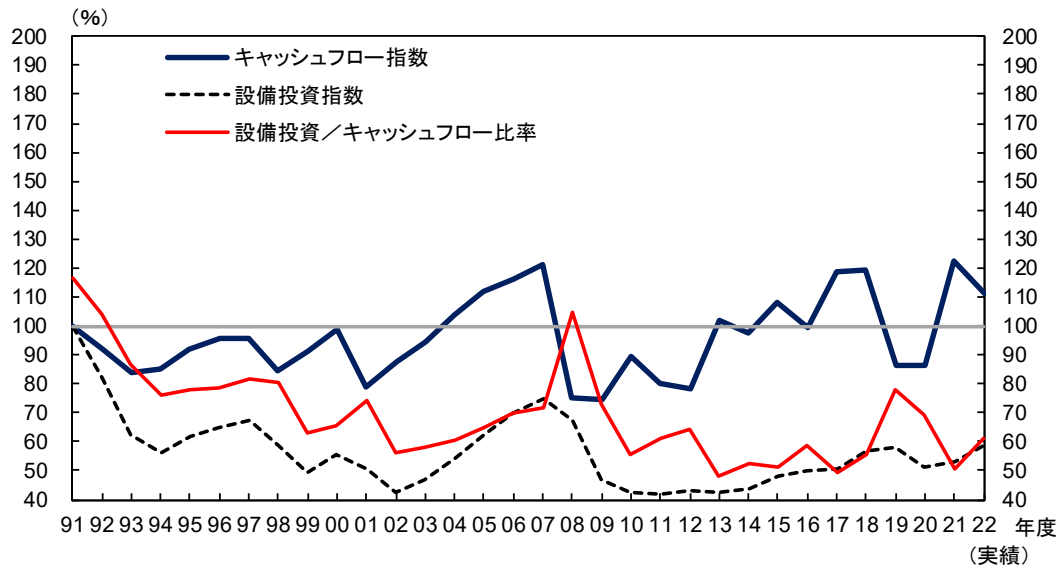
- (注) 設備投資／キャッシュフロー比率 = 設備投資 ÷ キャッシュフロー × 100
 キャッシュフロー：
 経常損益が + の場合 = (経常損益 ÷ 2) + 減価償却費
 経常損益が - の場合 = 経常損益 + 減価償却費

図表9 設備投資とキャッシュフローの水準(91年度=100)

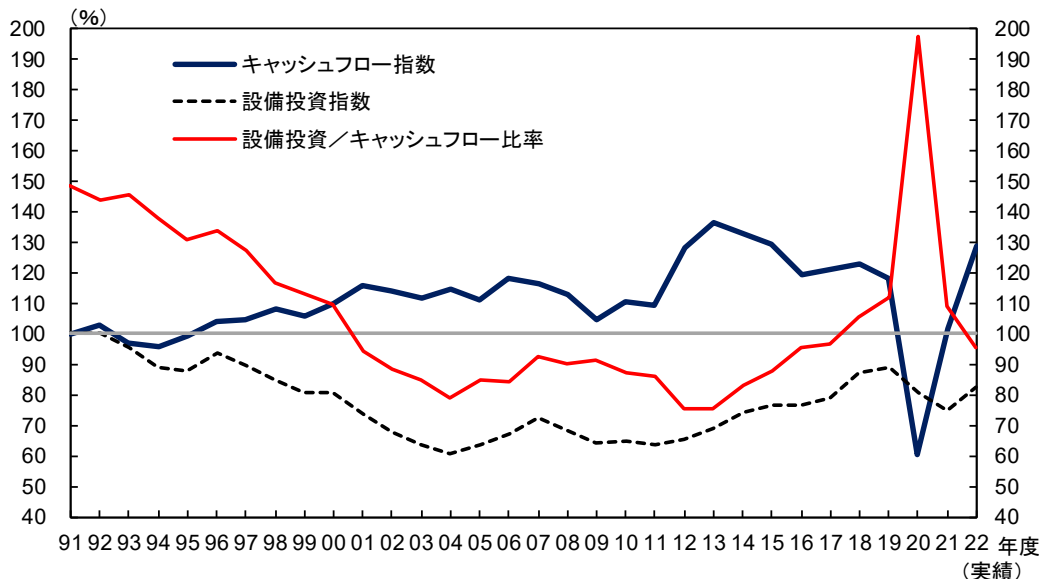
(全産業)



(製造業)



(非製造業)



図表10 設備投資／キャッシュフロー比率の長期推移

(%)

| 年度 | 当年度計画 | | | 前年度実績 | | | | |
|------|-------|-------|-------|-------|------|-------|-------|-------|
| | 調査年月 | 全産業 | 製造業 | 非製造業 | 調査年月 | 全産業 | 製造業 | 非製造業 |
| 1991 | 91/8 | 129.3 | 104.2 | 150.1 | 92/8 | 133.0 | 116.3 | 148.4 |
| 1992 | 92/8 | 128.0 | 102.8 | 150.4 | 93/8 | 127.4 | 103.8 | 143.8 |
| 1993 | 93/8 | 114.1 | 90.0 | 129.2 | 94/8 | 121.8 | 86.8 | 145.6 |
| 1994 | 94/8 | 116.4 | 80.7 | 141.2 | 95/8 | 113.8 | 76.3 | 138.1 |
| 1995 | 95/8 | 113.9 | 79.8 | 136.6 | 96/8 | 107.9 | 78.2 | 131.0 |
| 1996 | 96/8 | 112.2 | 80.1 | 137.6 | 97/8 | 110.5 | 78.7 | 133.6 |
| 1997 | 97/8 | 107.7 | 79.9 | 128.0 | 98/8 | 105.6 | 81.8 | 127.2 |
| 1998 | 98/8 | 103.0 | 77.4 | 126.4 | 99/8 | 101.8 | 80.6 | 116.6 |
| 1999 | 99/8 | 90.4 | 60.3 | 114.3 | 00/8 | 91.0 | 63.1 | 113.1 |
| 2000 | 00/8 | 92.3 | 64.5 | 115.5 | 01/8 | 91.8 | 65.7 | 109.5 |
| 2001 | 01/8 | 88.6 | 71.2 | 99.8 | 02/8 | 86.4 | 74.0 | 94.1 |
| 2002 | 02/8 | 85.0 | 64.4 | 98.9 | 03/8 | 75.7 | 56.2 | 88.5 |
| 2003 | 03/8 | 79.6 | 63.5 | 90.4 | 04/6 | 73.9 | 57.8 | 85.1 |
| 2004 | 04/6 | 76.4 | 66.9 | 83.2 | 05/6 | 70.8 | 60.7 | 78.8 |
| 2005 | 05/6 | 78.5 | 71.5 | 84.3 | 06/6 | 76.0 | 65.2 | 85.1 |
| 2006 | 06/6 | 85.5 | 77.6 | 92.5 | 07/6 | 78.0 | 70.2 | 84.3 |
| 2007 | 07/6 | 84.7 | 74.2 | 93.6 | 08/6 | 82.5 | 71.7 | 92.8 |
| 2008 | 08/6 | 87.5 | 77.3 | 97.3 | 09/6 | 95.5 | 104.5 | 90.0 |
| 2009 | 09/6 | — | — | — | 10/6 | 84.7 | 72.9 | 91.7 |
| 2010 | 10/6 | — | — | — | 11/7 | 72.3 | 55.5 | 87.2 |
| 2011 | 11/7 | — | — | — | 12/6 | 75.3 | 60.9 | 86.0 |
| 2012 | 12/6 | — | — | — | 13/6 | 71.2 | 64.0 | 75.7 |
| 2013 | 13/6 | — | — | — | 14/6 | 64.4 | 48.3 | 75.2 |
| 2014 | 14/6 | — | — | — | 15/6 | 68.7 | 52.5 | 83.0 |
| 2015 | 15/6 | — | — | — | 16/6 | 70.8 | 51.5 | 87.6 |
| 2016 | 16/6 | — | — | — | 17/6 | 78.4 | 58.5 | 95.4 |
| 2017 | 17/6 | — | — | — | 18/6 | 71.9 | 49.5 | 96.7 |
| 2018 | 18/6 | — | — | — | 19/6 | 82.2 | 55.4 | 105.5 |
| 2019 | 19/6 | — | — | — | 20/6 | 97.9 | 78.1 | 111.9 |
| 2020 | 20/6 | — | — | — | 21/6 | 131.9 | 69.1 | 197.8 |
| 2021 | 21/6 | — | — | — | 22/6 | 79.7 | 50.4 | 109.3 |
| 2022 | 22/6 | — | — | — | 23/6 | 79.1 | 61.5 | 95.3 |

(注)1. 網掛け部分が今回調査。

2. 設備投資／キャッシュフロー比率 = 設備投資 ÷ キャッシュフロー × 100

キャッシュフロー：

経常損益が + の場合 = (経常損益 ÷ 2) + 減価償却費

経常損益が - の場合 = 経常損益 + 減価償却費

3. 2009年6月調査以降は、前年度実績のみ調査

図表11 売上高、経常損益、設備投資／キャッシュフローD. I. (業種別)

(%ポイント、%)

| | 売上高 | | 経常損益 | | 経常利益率 | 設備投資／キャッシュフロー | |
|-------|--------------|--------------|--------------|--------------|--------------|---------------|--------------|
| | D. I. | | D. I. | | | D. I. | |
| | 848社 | 1,033社 | 848社 | 1,033社 | 1,033社 | | |
| | 2022年度 実績 | 2023年度 計画 | 2022年度 実績 | 2023年度 計画 | 2022年度 実績 | 2022年度 実績 | 2023年度 計画 |
| 全産業 | 52.1 | 45.7 | 6.5 | ▲ 3.1 | 6.2 | ▲45.6 | ▲22.6 |
| 製造業 | 54.0 | 48.2 | ▲ 6.0 | ▲ 1.6 | 6.0 | ▲51.8 | ▲19.5 |
| 食品 | 61.5 | 75.0 | ▲69.2 | 44.4 | 5.6 | ▲33.3 | ▲16.7 |
| 繊維 | 66.7 | ▲11.1 | 0.0 | ▲44.4 | 22.0 | ▲55.6 | ▲44.4 |
| 紙・パルプ | 46.7 | 58.8 | ▲46.7 | 47.1 | - | ▲ 5.9 | 5.9 |
| 化学 | 59.3 | 56.5 | ▲14.8 | ▲17.4 | 16.9 | ▲44.9 | ▲27.5 |
| 石油 | 33.3 | ▲33.3 | ▲100.0 | 0.0 | 0.3 | ▲33.3 | 0.0 |
| 窯業・土石 | 33.3 | 58.8 | ▲33.3 | 17.6 | - | 5.9 | 5.9 |
| 鉄鋼 | 77.8 | 52.4 | 44.4 | ▲ 4.8 | 4.9 | ▲81.0 | ▲14.3 |
| 非鉄金属 | 93.3 | 17.4 | 0.0 | ▲17.4 | 6.5 | ▲73.9 | 13.0 |
| 一般機械 | 54.5 | 39.0 | 0.0 | ▲ 8.5 | 11.0 | ▲72.9 | ▲25.4 |
| 電気機械 | 27.7 | 32.7 | 19.1 | ▲20.0 | 8.7 | ▲63.6 | ▲16.4 |
| 精密機械 | 50.0 | 54.5 | 25.0 | 27.3 | 12.7 | ▲27.3 | 9.1 |
| 輸送用機械 | 61.9 | 58.5 | 14.3 | ▲ 5.7 | 5.9 | ▲43.4 | ▲24.5 |
| 非製造業 | 50.8 | 43.8 | 15.3 | ▲ 4.2 | 6.4 | ▲41.0 | ▲24.8 |
| 建設 | 50.0 | 32.8 | ▲21.4 | ▲ 3.1 | 4.5 | ▲65.6 | ▲43.8 |
| 卸売・小売 | 38.8 | 56.6 | 10.2 | 4.7 | 3.9 | ▲44.2 | ▲22.5 |
| 不動産 | 38.8 | 33.7 | 13.8 | ▲19.6 | 17.9 | ▲32.6 | ▲37.0 |
| 運輸 | 66.7 | 50.4 | 50.9 | 7.5 | 9.0 | ▲23.3 | 8.3 |
| 電力・ガス | 56.0 | 32.7 | ▲18.0 | ▲19.2 | 4.9 | ▲23.1 | ▲30.8 |
| 通信・情報 | 38.1 | 38.8 | ▲ 9.5 | ▲16.3 | 9.8 | ▲71.4 | ▲46.9 |
| リース | 53.8 | 6.3 | 53.8 | 6.3 | 4.9 | ▲25.0 | ▲50.0 |
| サービス | 60.0 | 56.6 | 35.0 | ▲ 1.9 | 12.0 | ▲50.9 | ▲32.1 |

(注) 1. 売上高D. I.、経常損益D. I. = (「増収・増益」回答数 - 「減収・減益」回答数) ÷ 有効回答数

2. 設備投資／キャッシュフローD. I. = (「設備投資額はキャッシュフローを上回る」

との回答数 - 「設備投資額はキャッシュフローを下回る」との回答数) ÷ 有効回答数

4.投資動機

図表12 2022・2023年度 投資動機

(共通会社 946社)

(%)

| | 全産業 | | 製造業 | | 素材型 | | 加工・組立型 | | 非製造業 | |
|-----------|------------|------------|------------|------------|------------|------------|------------|------------|------------|------------|
| | 2022 実績 | 2023 計画 | 2022 実績 | 2023 計画 | 2022 実績 | 2023 計画 | 2022 実績 | 2023 計画 | 2022 実績 | 2023 計画 |
| 能力増強 | 42.7 | 41.0 | 25.7 | 27.9 | 25.8 | 32.5 | 28.5 | 26.3 | 56.8 | 52.8 |
| 新製品・製品高度化 | 11.7 | 12.9 | 17.0 | 16.2 | 7.4 | 11.9 | 21.6 | 19.7 | 7.3 | 10.0 |
| 合理化・省力化 | 5.8 | 5.7 | 9.1 | 8.6 | 9.9 | 9.0 | 9.6 | 9.1 | 3.0 | 3.0 |
| 研究開発 | 3.5 | 4.2 | 6.9 | 7.8 | 5.6 | 6.7 | 8.6 | 9.3 | 0.7 | 1.0 |
| 維持・補修 | 24.7 | 25.3 | 28.3 | 26.5 | 36.5 | 28.0 | 19.9 | 21.6 | 21.7 | 24.3 |
| その他 | 11.6 | 10.8 | 12.9 | 12.9 | 14.8 | 12.0 | 11.8 | 14.0 | 10.5 | 8.9 |
| 合計 | 100.0 | 100.0 | 100.0 | 100.0 | 100.0 | 100.0 | 100.0 | 100.0 | 100.0 | 100.0 |

- (注) 1. 素材型: 繊維、紙・パルプ、化学、窯業・土石、鉄鋼、非鉄金属
加工・組立型: 食品、一般機械、電気機械、精密機械、輸送用機械、その他の製造業
2. 本表における「研究開発」とは、自社の有形固定資産に対する国内投資のうち、研究開発目的のウエートを示しており、P.19における研究開発費とは異なる。図表13も同様。

図表13 製造業投資動機ウエートの推移

(製造業)

| 年度 | (%) | | | | | |
|------|------|------|------|------|------|------|
| 2008 | 40.4 | 11.5 | 11.0 | 8.0 | 16.5 | 12.6 |
| 2009 | 31.6 | 15.7 | 12.1 | 7.8 | 21.2 | 11.6 |
| 2010 | 30.0 | 16.1 | 11.4 | 7.3 | 20.3 | 15.0 |
| 2011 | 29.3 | 15.6 | 9.8 | 9.5 | 23.9 | 12.0 |
| 2012 | 24.9 | 16.8 | 12.1 | 9.0 | 24.7 | 12.4 |
| 2013 | 23.1 | 16.4 | 11.5 | 8.8 | 25.6 | 14.6 |
| 2014 | 22.8 | 16.2 | 12.4 | 8.2 | 25.9 | 14.6 |
| 2015 | 28.3 | 14.6 | 9.8 | 10.8 | 21.6 | 14.9 |
| 2016 | 23.3 | 16.3 | 10.7 | 10.2 | 25.6 | 13.9 |
| 2017 | 24.2 | 15.0 | 10.2 | 9.0 | 26.7 | 14.9 |
| 2018 | 27.4 | 14.8 | 10.3 | 8.0 | 25.2 | 14.3 |
| 2019 | 25.2 | 17.8 | 13.0 | 7.2 | 25.6 | 11.2 |
| 2020 | 28.6 | 12.9 | 10.3 | 6.9 | 29.7 | 11.5 |
| 2021 | 26.7 | 14.3 | 10.4 | 7.0 | 28.9 | 12.8 |
| 2022 | 25.7 | 17.0 | 9.1 | 6.9 | 28.3 | 12.9 |
| 2023 | 27.9 | 16.2 | 8.6 | 7.8 | 26.5 | 12.9 |

実績
計画

能力増強 新製品・製品高度化 合理化・省力化 研究開発 維持・補修 その他

(素材型)

| 年度 | (%) | | | | | |
|------|------|------|------|-----|------|------|
| 2008 | 40.3 | 3.5 | 13.6 | 4.2 | 23.0 | 15.3 |
| 2009 | 32.3 | 3.6 | 15.6 | 4.9 | 29.0 | 14.6 |
| 2010 | 24.6 | 7.7 | 15.5 | 6.0 | 26.4 | 19.9 |
| 2011 | 24.5 | 8.5 | 10.7 | 7.2 | 35.4 | 13.7 |
| 2012 | 22.6 | 5.7 | 14.0 | 7.1 | 35.1 | 15.5 |
| 2013 | 22.9 | 8.2 | 12.9 | 5.6 | 34.9 | 15.5 |
| 2014 | 21.0 | 7.4 | 15.6 | 5.5 | 35.9 | 14.5 |
| 2015 | 26.3 | 6.5 | 12.3 | 6.2 | 33.7 | 14.9 |
| 2016 | 23.0 | 6.4 | 11.5 | 6.2 | 37.4 | 15.6 |
| 2017 | 26.0 | 5.2 | 11.4 | 6.9 | 36.0 | 14.5 |
| 2018 | 26.7 | 6.9 | 10.5 | 6.8 | 36.2 | 13.0 |
| 2019 | 23.2 | 5.9 | 17.7 | 5.7 | 35.2 | 12.3 |
| 2020 | 25.9 | 5.4 | 10.7 | 6.6 | 39.1 | 12.2 |
| 2021 | 24.5 | 4.9 | 10.8 | 6.1 | 41.9 | 11.8 |
| 2022 | 25.8 | 7.4 | 9.9 | 5.6 | 36.5 | 14.8 |
| 2023 | 32.5 | 11.9 | 9.0 | 6.7 | 28.0 | 12.0 |

実績
計画

能力増強 新製品・製品高度化 合理化・省力化 研究開発 維持・補修 その他

(加工・組立型)

| 年度 | (%) | | | | | |
|------|------|------|------|------|------|------|
| 2008 | 41.6 | 17.2 | 9.4 | 11.3 | 10.1 | 10.5 |
| 2009 | 31.9 | 25.8 | 9.5 | 10.5 | 12.8 | 9.5 |
| 2010 | 36.7 | 21.1 | 8.5 | 8.7 | 12.9 | 12.0 |
| 2011 | 32.9 | 19.7 | 9.1 | 11.2 | 15.4 | 11.7 |
| 2012 | 26.9 | 24.0 | 10.5 | 10.4 | 17.3 | 11.1 |
| 2013 | 24.5 | 20.8 | 10.9 | 11.2 | 17.6 | 15.0 |
| 2014 | 25.3 | 20.1 | 10.3 | 10.6 | 17.5 | 16.1 |
| 2015 | 29.9 | 17.8 | 8.6 | 12.7 | 15.4 | 15.6 |
| 2016 | 24.0 | 22.8 | 9.4 | 12.5 | 17.4 | 14.0 |
| 2017 | 24.0 | 21.4 | 9.2 | 10.9 | 19.6 | 14.9 |
| 2018 | 29.2 | 19.4 | 9.3 | 9.3 | 17.8 | 15.0 |
| 2019 | 27.1 | 26.0 | 10.9 | 8.6 | 17.7 | 9.7 |
| 2020 | 30.8 | 19.8 | 10.1 | 7.3 | 20.8 | 11.2 |
| 2021 | 29.6 | 21.1 | 10.4 | 8.4 | 16.5 | 14.1 |
| 2022 | 28.5 | 21.6 | 9.6 | 8.6 | 19.9 | 11.8 |
| 2023 | 26.3 | 19.7 | 9.1 | 9.3 | 21.6 | 14.0 |

実績
計画

能力増強 新製品・製品高度化 合理化・省力化 研究開発 維持・補修 その他

(注) 図表12に同じ

図表14 業種別投資動機

(共通会社 946社)

(%)

| | 能力増強 | | | 新製品・製品高度化 | | | 合理化・省力化 | | | 研究開発 | | | 維持・補修 | | | その他 | | | 合計 | | |
|--------|------|------|-------|-----------|------|-------|---------|------|-------|------|------|-------|-------|------|--------|------|------|--------|--------|-------|-------|
| | 構成比 | | 増減率 | 構成比 | | 増減率 | 構成比 | | 増減率 | 構成比 | | 増減率 | 構成比 | | 増減率 | 構成比 | | 増減率 | ウエート | | |
| | 22 | 23 | 23/22 | 22 | 23 | 23/22 | 22 | 23 | 23/22 | 22 | 23 | 23/22 | 22 | 23 | 23/22 | 22 | 23 | 23/22 | 22 | 23 | 23/22 |
| 全産業 | 42.7 | 41.0 | 23.8 | 11.7 | 12.9 | 42.6 | 5.8 | 5.7 | 26.5 | 3.5 | 4.2 | 54.0 | 24.7 | 25.3 | 32.3 | 11.6 | 10.8 | 20.1 | 28.9 | 100.0 | 100.0 |
| 製造業 | 25.7 | 27.9 | 12.6 | 17.0 | 16.2 | 18.8 | 9.1 | 8.6 | 19.7 | 6.9 | 7.8 | 46.4 | 28.3 | 26.5 | 26.0 | 12.9 | 12.9 | 34.9 | 34.6 | 45.4 | 47.4 |
| 素材型 | 25.8 | 32.5 | 10.0 | 7.4 | 11.9 | 16.5 | 9.9 | 9.0 | 11.2 | 5.6 | 6.7 | 23.4 | 36.5 | 28.0 | 14.3 | 14.8 | 12.0 | 21.3 | 49.1 | 18.9 | 21.8 |
| 繊維 | 24.9 | 13.6 | ▲ 0.1 | 11.3 | 14.5 | 0.4 | 7.3 | 8.0 | 0.4 | 12.4 | 13.4 | 1.0 | 31.0 | 34.7 | 55.3 | 13.2 | 15.9 | 66.9 | 38.9 | 0.6 | 0.6 |
| 紙・パルプ | 26.8 | 12.0 | ▲ 0.7 | 4.0 | 14.5 | 1.1 | 10.7 | 10.1 | ▲ 0.8 | 0.4 | 0.2 | ▲ 0.1 | 45.7 | 59.8 | 4.6 | 12.4 | 3.4 | ▲ 78.2 | ▲ 20.1 | 1.6 | 1.0 |
| 化学 | 35.7 | 37.1 | 1.9 | 4.8 | 3.7 | ▲ 0.1 | 9.0 | 6.5 | ▲ 1.0 | 8.6 | 12.6 | 15.0 | 25.6 | 23.7 | 15.6 | 16.3 | 16.4 | 26.0 | 25.0 | 7.5 | 7.3 |
| 窯業・土石 | 11.5 | 13.0 | 0.0 | 2.4 | 2.8 | 0.0 | 13.0 | 11.8 | ▲ 0.5 | 2.1 | 3.1 | 0.4 | 42.3 | 46.4 | 4.0 | 28.7 | 22.9 | ▲ 24.4 | ▲ 5.2 | 1.5 | 1.1 |
| 鉄鋼 | 6.2 | 20.1 | 1.8 | 4.6 | 6.7 | 1.3 | 11.2 | 11.6 | 2.5 | 2.5 | 3.1 | 1.5 | 62.1 | 44.5 | ▲ 8.0 | 13.4 | 14.1 | 35.2 | 28.5 | 3.8 | 3.8 |
| 非鉄金属 | 31.4 | 41.0 | 7.1 | 18.3 | 22.5 | 13.8 | 9.3 | 9.5 | 10.7 | 5.2 | 3.9 | 5.7 | 26.8 | 16.9 | 69.8 | 9.1 | 6.3 | 88.1 | 169.0 | 3.8 | 8.0 |
| 加工・組立型 | 28.5 | 26.3 | 2.7 | 21.6 | 19.7 | 6.7 | 9.6 | 9.1 | 7.9 | 8.6 | 9.3 | 21.1 | 19.9 | 21.6 | 37.9 | 11.8 | 14.0 | 50.5 | 27.1 | 23.0 | 22.7 |
| 食品 | 26.1 | 17.5 | ▲ 0.4 | 10.2 | 9.9 | 0.1 | 6.5 | 5.4 | ▲ 0.3 | 2.4 | 2.5 | 0.3 | 49.5 | 58.6 | 29.1 | 5.4 | 6.2 | 24.9 | 9.1 | 2.5 | 2.1 |
| 一般機械 | 41.9 | 37.5 | 1.0 | 6.1 | 10.2 | 2.3 | 12.6 | 13.1 | 3.5 | 6.6 | 7.3 | 3.5 | 20.2 | 20.3 | 49.1 | 12.7 | 11.6 | 35.9 | 48.7 | 2.9 | 3.4 |
| 電気機械 | 46.6 | 44.1 | 0.6 | 18.8 | 19.9 | 2.0 | 7.1 | 7.7 | 1.7 | 6.5 | 7.0 | 2.4 | 10.8 | 12.8 | 38.9 | 10.2 | 8.5 | ▲ 1.9 | 17.2 | 5.1 | 4.6 |
| 精密機械 | 38.3 | 38.3 | ▲ 0.2 | 13.7 | 12.2 | ▲ 0.4 | 6.1 | 6.9 | ▲ 0.0 | 14.9 | 18.2 | 0.3 | 18.9 | 16.6 | ▲ 24.1 | 8.2 | 7.8 | ▲ 17.1 | ▲ 13.4 | 1.4 | 0.9 |
| 輸送用機械 | 15.4 | 14.2 | 0.8 | 31.9 | 25.7 | 2.5 | 7.9 | 7.5 | 3.7 | 11.3 | 12.3 | 14.2 | 17.5 | 19.1 | 49.3 | 16.1 | 21.2 | 80.1 | 36.4 | 9.1 | 9.6 |
| 石油 | 7.0 | 5.3 | ▲ 0.1 | 38.1 | 21.9 | ▲ 4.5 | 2.0 | 2.8 | 0.6 | 3.4 | 5.0 | 1.9 | 39.8 | 54.2 | 44.5 | 9.5 | 10.8 | 20.9 | 6.3 | 3.5 | 2.9 |
| 非製造業 | 56.8 | 52.8 | 11.3 | 7.3 | 10.0 | 23.8 | 3.0 | 3.0 | 6.9 | 0.7 | 1.0 | 7.7 | 21.7 | 24.3 | 39.0 | 10.5 | 8.9 | 5.0 | 24.1 | 54.6 | 52.6 |
| 建設 | 44.3 | 47.2 | 1.5 | 20.3 | 19.3 | 1.6 | 2.0 | 1.4 | ▲ 0.0 | 9.4 | 11.6 | 5.5 | 20.4 | 15.8 | 7.1 | 3.6 | 4.7 | 81.3 | 38.0 | 3.0 | 3.2 |
| 卸売・小売 | 51.6 | 50.6 | 2.2 | 4.6 | 4.7 | 0.9 | 10.9 | 10.7 | 3.5 | 0.1 | 0.3 | 0.5 | 28.2 | 29.5 | 39.6 | 4.6 | 4.1 | 18.0 | 33.3 | 6.0 | 6.2 |
| 不動産 | 83.4 | 80.0 | 0.4 | 5.4 | 8.8 | 5.8 | 0.5 | 0.2 | ▲ 0.6 | 0.0 | 0.1 | 0.4 | 9.9 | 10.1 | 7.9 | 0.9 | 0.7 | ▲ 15.2 | 5.5 | 17.2 | 14.1 |
| 運輸 | 52.3 | 48.9 | 7.3 | 15.1 | 17.1 | 12.7 | 2.8 | 2.2 | 1.5 | 0.0 | 0.0 | ▲ 0.0 | 25.1 | 25.9 | 62.0 | 4.7 | 5.9 | 98.2 | 56.8 | 12.8 | 15.5 |
| 電力・ガス | 18.2 | 13.6 | ▲ 0.6 | 0.3 | 0.3 | 0.1 | 4.1 | 4.4 | 1.2 | 0.2 | 0.5 | 0.8 | 41.5 | 53.2 | 42.4 | 35.7 | 28.0 | ▲ 12.9 | 11.1 | 8.4 | 7.3 |
| 通信・情報 | 70.6 | 66.3 | 0.3 | 4.2 | 4.0 | 0.1 | 1.2 | 2.0 | 0.4 | 0.4 | 0.2 | ▲ 0.1 | 19.5 | 21.6 | 29.0 | 4.2 | 5.9 | 65.7 | 16.4 | 2.1 | 1.9 |
| サービス | 59.7 | 46.6 | ▲ 0.0 | 5.2 | 16.3 | 2.4 | 7.6 | 8.4 | 0.9 | 3.4 | 3.0 | 0.2 | 23.2 | 25.3 | 37.1 | 0.8 | 0.5 | ▲ 22.5 | 26.0 | 1.8 | 1.8 |

(注) 能力増強…………… 既存製品・サービスなどに関わる量的拡大を目的とした新・増設投資を指す
 新製品・製品高度化…………… 新製品・サービスの提供または既存製品・サービスの品質向上・高付加価値化に関わる新・増設投資を指す
 その他…………… 上記(能力増強、新製品・製品高度化、合理化・省力化、研究開発、維持・補修)以外の環境対策投資、
 厚生施設整備投資、バリアフリー投資などを指す

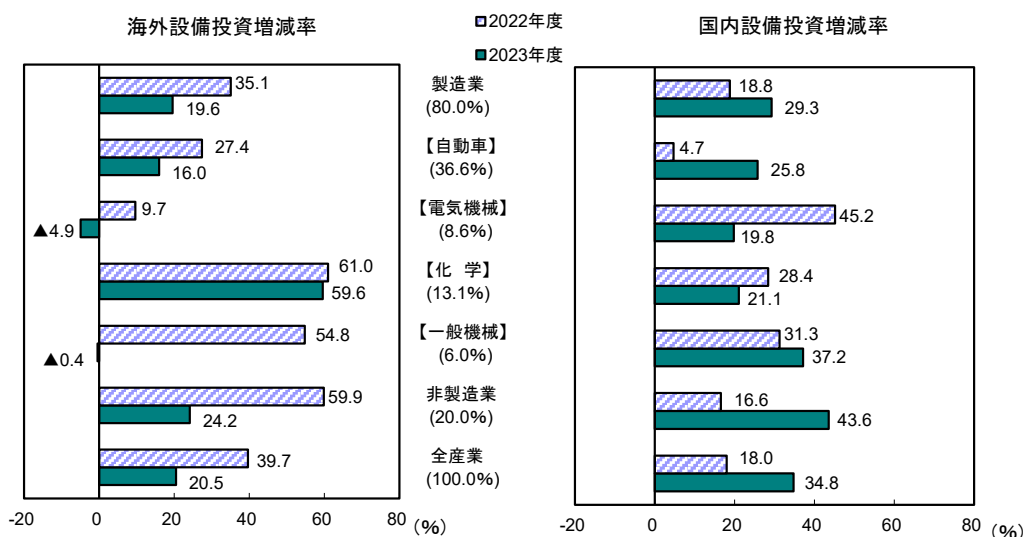
5. 海外における設備投資（連結ベース）

図表15 海外における設備投資

| | 2022年度(実績) (共通会社 510社) | | | 2023年度(計画) (共通会社 611社) | | |
|---------|---------------------------|-------|------|---------------------------|-------|------|
| | 伸び率 | 構成比 | 寄与度 | 伸び率 | 構成比 | 寄与度 |
| 製造業 | 32.6 | 81.2 | 26.5 | 19.5 | 79.8 | 15.6 |
| 非製造業 | 50.5 | 18.8 | 9.5 | 27.0 | 20.2 | 5.5 |
| 全産業 | 35.9 | 100.0 | 35.9 | 21.0 | 100.0 | 21.0 |
| 北米 | 34.5 | 35.6 | 12.3 | 16.6 | 34.5 | 5.7 |
| 欧州 | 25.2 | 15.2 | 3.8 | 19.8 | 14.4 | 2.9 |
| 中国 | 4.8 | 13.3 | 0.6 | 23.7 | 10.1 | 2.4 |
| 中国除くアジア | 48.8 | 24.2 | 11.8 | 23.6 | 25.9 | 6.1 |
| その他 | 63.3 | 11.7 | 7.4 | 26.1 | 15.1 | 3.9 |

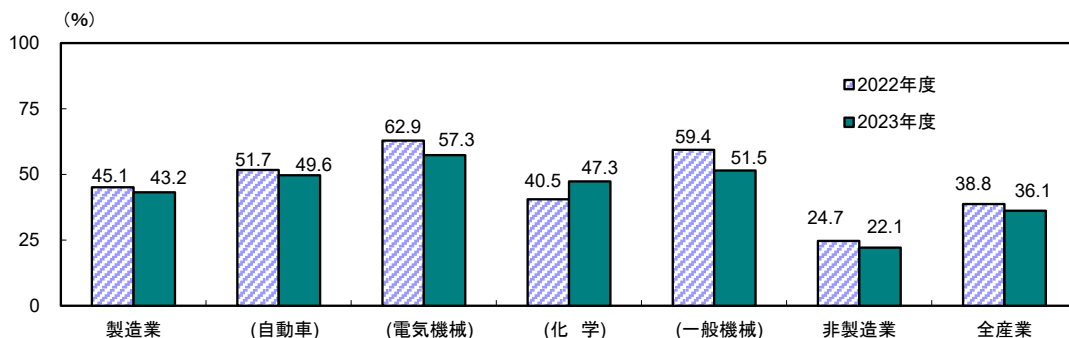
(注) 海外における設備投資は、連結決算を作成している企業は連結ベースの設備投資額を、連結決算を作成していない企業は本体及び出資比率(間接を含む)が50%以上の海外子会社による設備投資をいう。

図表16 国内設備投資と海外設備投資との関係(製造業)



(注1) ()内は2022年度実績構成比 (注2)海外・国内ともに連結ベース(注3)図表15と異なり、海外・国内ともに答えた共通会社ベース

図表17 海外設備投資比率(製造業)



(注) 連結海外設備投資 / (連結海外設備投資 + 連結国内設備投資)

図表18 業種別海外設備投資

(億円、%)

| | 海外設備投資額 | | 増減率 | | 構成比 | |
|------|----------|----------|-------|-------|----------|----------|
| | 611社 | | 22/21 | 23/22 | 611社 | |
| | 2022年度実績 | 2023年度計画 | | | 2022年度実績 | 2023年度計画 |
| 全産業 | 42,170 | 51,042 | 35.9 | 21.0 | 100.0 | 100.0 |
| 製造業 | 33,652 | 40,227 | 32.6 | 19.5 | 79.8 | 78.8 |
| 化学 | 5,497 | 8,762 | 59.0 | 59.4 | 13.0 | 17.2 |
| 石油 | 39 | 43 | ▲76.4 | 9.8 | 0.1 | 0.1 |
| 非鉄金属 | 3,305 | 3,709 | 69.1 | 12.2 | 7.8 | 7.3 |
| 電気機械 | 3,646 | 3,469 | 8.9 | ▲4.9 | 8.6 | 6.8 |
| 自動車 | 15,359 | 17,814 | 24.9 | 16.0 | 36.4 | 34.9 |
| 非製造業 | 8,518 | 10,815 | 50.5 | 27.0 | 20.2 | 21.2 |
| 鉱業 | 3,990 | 4,832 | 99.9 | 21.1 | 9.5 | 9.5 |
| 不動産 | 2,949 | 3,484 | 52.6 | 18.1 | 7.0 | 6.8 |
| 運輸 | 788 | 913 | 11.4 | 15.9 | 1.9 | 1.8 |

(注) 共通会社は2年度共通で回答のあった連結子会社控除後の社数。なお、連結子会社控除前の社数は、660社。

図表19 海外設備投資増減率、設備投資の海外投資比率の長期推移

◆全産業

| 年度 | 海外投資増減率 | | 海外投資比率(単体) | | 海外投資比率(連結) | |
|------|---------|-------|------------|------|------------|------|
| | 計画 | 実績 | 計画 | 実績 | 計画 | 実績 |
| | 2009 | ▲25.8 | ▲38.2 | 20.2 | 20.5 | - |
| 2010 | 35.1 | 18.9 | 25.1 | 23.4 | - | 19.4 |
| 2011 | 49.2 | 42.2 | 28.9 | 28.7 | 24.9 | 24.3 |
| 2012 | 31.5 | 27.0 | 31.1 | 32.2 | 27.1 | 26.6 |
| 2013 | 25.9 | 19.8 | 35.8 | 39.4 | 30.8 | 32.3 |
| 2014 | 2.0 | 0.4 | 35.1 | 38.8 | 29.4 | 31.0 |
| 2015 | 5.8 | ▲1.6 | 35.4 | 39.3 | 29.9 | 31.7 |
| 2016 | ▲1.3 | ▲14.9 | 35.2 | 36.2 | 28.3 | 30.3 |
| 2017 | 14.3 | 5.5 | 36.8 | 34.9 | 30.2 | 28.3 |
| 2018 | 19.1 | 13.4 | 33.8 | 40.7 | 27.3 | 32.7 |
| 2019 | 10.2 | ▲1.2 | 39.8 | 40.8 | 32.4 | 32.2 |
| 2020 | ▲3.6 | ▲14.4 | 36.5 | 37.8 | 30.3 | 28.7 |
| 2021 | 17.2 | 11.6 | 34.5 | 39.0 | 28.2 | 32.7 |
| 2022 | 29.3 | 35.9 | 39.2 | 42.7 | 31.0 | 38.8 |
| 2023 | 21.0 | - | 43.3 | - | 36.1 | - |

◆製造業

| 年度 | 海外投資増減率 | | 海外投資比率(単体) | | 海外投資比率(連結) | |
|------|---------|-------|------------|------|------------|------|
| | 計画 | 実績 | 計画 | 実績 | 計画 | 実績 |
| | 2009 | ▲31.2 | ▲44.9 | 29.6 | 29.6 | - |
| 2010 | 43.9 | 27.6 | 36.4 | 35.5 | - | 28.3 |
| 2011 | 54.7 | 49.6 | 42.6 | 45.3 | 33.9 | 36.3 |
| 2012 | 28.9 | 28.2 | 45.2 | 51.1 | 36.8 | 41.0 |
| 2013 | 13.7 | 13.7 | 50.8 | 54.8 | 41.3 | 44.8 |
| 2014 | ▲1.6 | ▲0.9 | 47.5 | 52.7 | 38.7 | 39.9 |
| 2015 | 4.1 | ▲3.0 | 45.4 | 49.9 | 37.2 | 36.9 |
| 2016 | 4.7 | ▲9.1 | 44.2 | 45.9 | 34.6 | 36.8 |
| 2017 | 15.1 | 10.2 | 44.5 | 49.0 | 37.1 | 37.8 |
| 2018 | 21.2 | 17.4 | 46.6 | 52.3 | 37.7 | 41.2 |
| 2019 | 10.0 | ▲1.2 | 50.7 | 52.3 | 40.9 | 39.6 |
| 2020 | ▲1.4 | ▲12.0 | 46.3 | 52.9 | 37.5 | 41.5 |
| 2021 | 14.9 | 9.6 | 52.0 | 49.8 | 41.0 | 41.0 |
| 2022 | 24.6 | 32.6 | 49.3 | 53.1 | 38.8 | 45.1 |
| 2023 | 19.5 | - | 51.3 | - | 43.2 | - |

自動車

| 年度 | 海外投資増減率 | | 海外投資比率(単体) | | 海外投資比率(連結) | |
|------|---------|-------|------------|------|------------|------|
| | 計画 | 実績 | 計画 | 実績 | 計画 | 実績 |
| | 2009 | ▲36.3 | ▲52.3 | 46.7 | 49.3 | - |
| 2010 | 44.0 | 36.3 | 53.9 | 57.6 | - | 46.6 |
| 2011 | 59.5 | 45.5 | 65.7 | 64.5 | 56.1 | 51.8 |
| 2012 | 35.7 | 33.9 | 58.5 | 66.3 | 48.7 | 55.3 |
| 2013 | 25.3 | 23.2 | 66.0 | 70.6 | 54.8 | 59.3 |
| 2014 | ▲2.1 | 0.8 | 63.1 | 67.8 | 51.7 | 52.5 |
| 2015 | ▲3.1 | ▲9.0 | 60.4 | 64.2 | 49.4 | 47.0 |
| 2016 | ▲1.1 | ▲9.9 | 57.3 | 58.4 | 43.8 | 44.9 |
| 2017 | 8.4 | 6.1 | 56.0 | 60.8 | 44.8 | 45.6 |
| 2018 | 13.0 | 15.8 | 56.5 | 61.7 | 45.7 | 48.4 |
| 2019 | 5.7 | ▲7.4 | 59.6 | 59.8 | 48.0 | 44.3 |
| 2020 | ▲8.0 | ▲17.4 | 49.6 | 57.4 | 42.6 | 41.3 |
| 2021 | 12.7 | 5.1 | 57.3 | 55.3 | 42.8 | 47.1 |
| 2022 | 13.1 | 24.9 | 56.7 | 63.1 | 46.9 | 51.7 |
| 2023 | 16.0 | - | 61.4 | - | 49.6 | - |

◆非製造業

| 年度 | 海外投資増減率 | | 海外投資比率(単体) | | 海外投資比率(連結) | |
|------|---------|-------|------------|------|------------|------|
| | 計画 | 実績 | 計画 | 実績 | 計画 | 実績 |
| | 2009 | ▲11.8 | ▲20.4 | 12.3 | 13.3 | - |
| 2010 | 19.1 | 2.5 | 15.0 | 12.3 | - | 10.3 |
| 2011 | 35.5 | 24.2 | 15.0 | 13.4 | 13.3 | 11.9 |
| 2012 | 38.1 | 23.2 | 18.2 | 14.9 | 16.6 | 12.6 |
| 2013 | 60.3 | 38.4 | 22.7 | 22.4 | 20.4 | 18.3 |
| 2014 | 11.4 | 3.6 | 22.1 | 23.8 | 19.0 | 20.9 |
| 2015 | 9.6 | 1.8 | 24.5 | 26.2 | 21.3 | 24.8 |
| 2016 | ▲13.2 | ▲28.6 | 23.8 | 22.1 | 19.8 | 18.6 |
| 2017 | 11.6 | ▲9.4 | 23.7 | 16.1 | 17.8 | 13.2 |
| 2018 | 10.9 | ▲3.8 | 15.3 | 18.3 | 11.3 | 14.8 |
| 2019 | 11.0 | ▲0.9 | 18.1 | 19.7 | 14.4 | 17.6 |
| 2020 | ▲13.3 | ▲26.8 | 17.6 | 13.4 | 15.5 | 9.7 |
| 2021 | 32.0 | 22.4 | 12.0 | 20.4 | 10.2 | 17.2 |
| 2022 | 49.5 | 50.5 | 22.3 | 23.3 | 18.0 | 24.7 |
| 2023 | 27.0 | - | 27.5 | - | 22.1 | - |

(注) 海外投資比率(単体) = 連結海外設備投資 / (単体国内設備投資 + 連結海外投資) × 100
 海外投資比率(連結) = 連結海外設備投資 / (連結国内設備投資 + 連結海外投資) × 100
 海外増減率は連結ベース。国内増減率の2010年度実績までは単体ベース、2011年度以降は連結ベース。

図表20 連結設備投資額

(共通会社547社)

(億円、%)

| | 連結設備投資額 (国内・海外合計) | | | 国内設備投資額 | | | 海外設備投資額 | | |
|------|----------------------|--------------|--------------|--------------|--------------|--------------|--------------|--------------|--------------|
| | 2022年度 実績 | 2023年度 計画 | 23/22 増減率 | 2022年度 実績 | 2023年度 計画 | 23/22 増減率 | 2022年度 実績 | 2023年度 計画 | 23/22 増減率 |
| 全産業 | 108,197 | 139,872 | 29.3 | 66,267 | 89,342 | 34.8 | 41,930 | 50,529 | 20.5 |
| 製造業 | 74,316 | 92,849 | 24.9 | 40,758 | 52,718 | 29.3 | 33,557 | 40,131 | 19.6 |
| 非製造業 | 33,882 | 47,022 | 38.8 | 25,509 | 36,624 | 43.6 | 8,373 | 10,398 | 24.2 |

(注) 国内連結設備投資額、海外連結設備投資額両方について、2年度共通で回答のあった547社(連結子会社控除後)の集計。
このため、海外設備投資額および増減率は、図表15、図表18と異なる。なお、連結子会社控除前の共通会社数は589社。

6. 研究開発費（連結ベース）

図表21 2022・2023年度 連結研究開発費

（億円、％）

| | 2022年度(実績) (共通会社 557社) | | | 2023年度(計画) (共通会社 608社) | | |
|-----------|---------------------------|--------------|--------------|---------------------------|--------------|--------------|
| | 2021年度 実績 | 2022年度 実績 | 増減率 22/21 | 2022年度 実績 | 2023年度 計画 | 増減率 23/22 |
| 全産業 | 58,410 | 64,006 | 9.6 | 56,959 | 59,871 | 5.1 |
| 製造業 | 56,060 | 61,435 | 9.6 | 55,207 | 57,923 | 4.9 |
| （うち輸送用機械） | 29,012 | 31,724 | 9.3 | 26,476 | 27,568 | 4.1 |
| （うち一般機械） | 3,793 | 4,239 | 11.8 | 4,388 | 4,950 | 12.8 |
| （うち電気機械） | 4,224 | 4,642 | 9.9 | 3,356 | 3,414 | 1.7 |
| （うち化学） | 12,973 | 14,381 | 10.9 | 16,186 | 16,707 | 3.2 |
| 非製造業 | 2,350 | 2,572 | 9.4 | 1,753 | 1,947 | 11.1 |

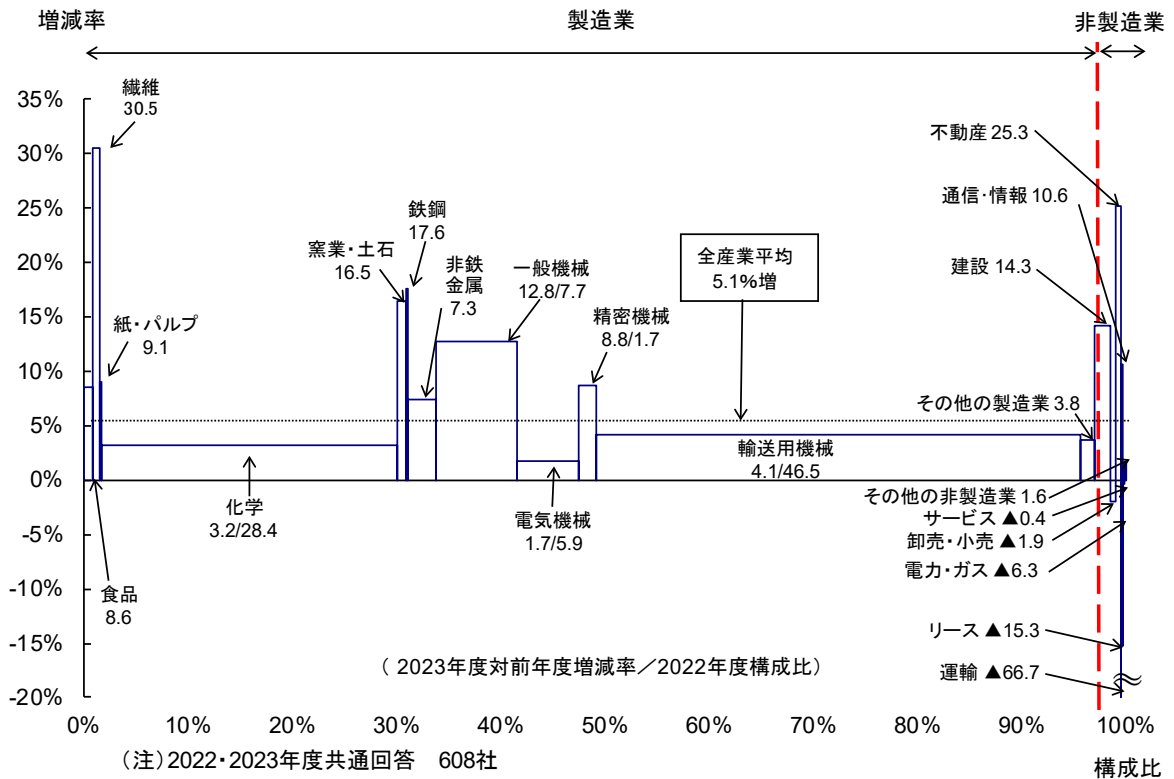
図表22 研究開発費増減率の推移

（前年比、％）

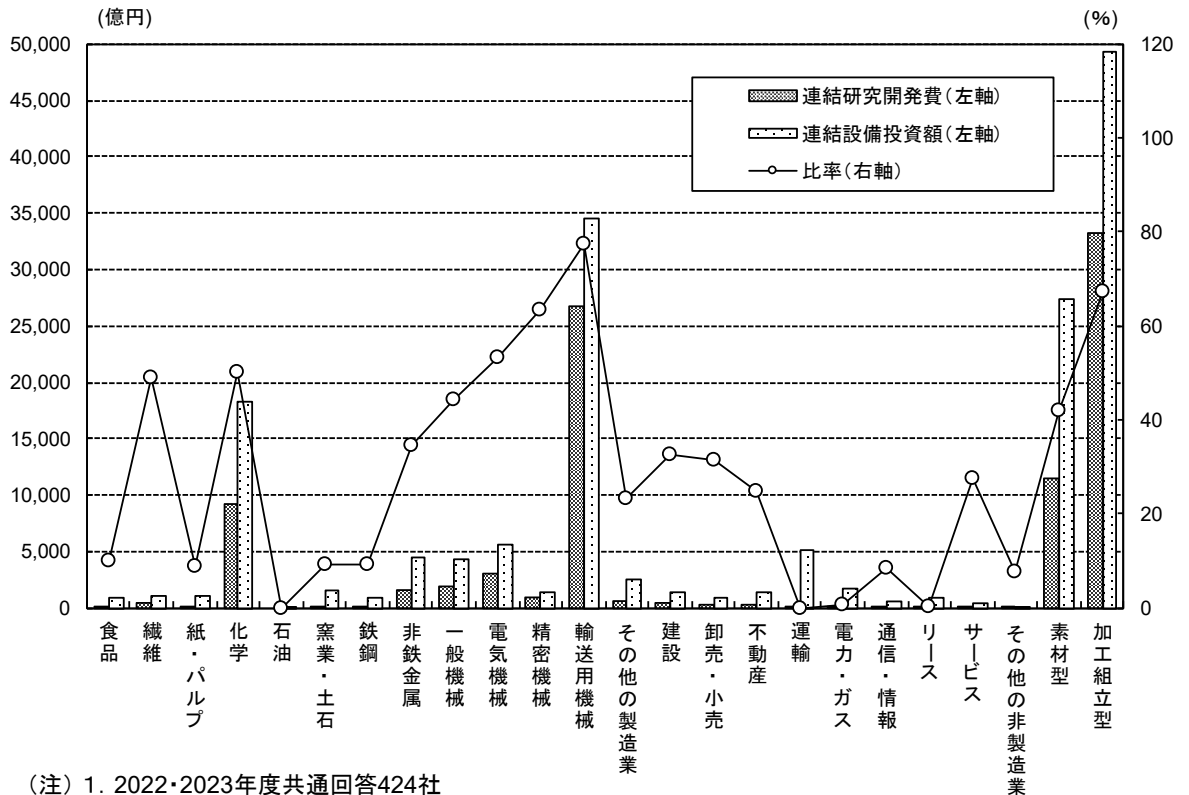
| 対象 年度 | 全産業 | | 製造業 | | 非製造業 | |
|----------|------|-------|------|-------|------|------|
| | 計画 | 実績 | 計画 | 実績 | 計画 | 実績 |
| 2003 | 4.8 | 3.3 | 4.9 | 4.4 | 2.7 | ▲7.7 |
| 2004 | 5.5 | 4.4 | 5.5 | 5.4 | 5.5 | ▲5.2 |
| 2005 | 6.0 | 4.6 | 6.1 | 5.7 | 5.2 | ▲8.7 |
| 2006 | 9.6 | 5.7 | 9.8 | 6.0 | 6.0 | ▲0.3 |
| 2007 | 7.3 | 7.6 | 7.0 | 7.6 | 16.1 | 7.0 |
| 2008 | 4.2 | ▲2.1 | 4.2 | ▲2.4 | 6.1 | 1.8 |
| 2009 | ▲5.9 | ▲11.2 | ▲6.2 | ▲11.9 | 0.9 | ▲1.6 |
| 2010 | 5.6 | 2.2 | 5.7 | 2.3 | 5.3 | ▲0.7 |
| 2011 | 6.8 | — | 7.2 | — | ▲0.1 | — |
| 2012 | 4.2 | ▲0.1 | 4.3 | 0.1 | ▲0.1 | ▲3.7 |
| 2013 | 6.0 | 4.3 | 6.4 | 4.7 | ▲3.8 | ▲6.9 |
| 2014 | 4.5 | 3.9 | 4.5 | 4.0 | 6.8 | 0.8 |
| 2015 | 6.0 | 4.2 | 6.0 | 4.3 | 4.5 | 1.0 |
| 2016 | 4.0 | ▲0.1 | 3.9 | ▲0.2 | 8.8 | 3.5 |
| 2017 | 6.0 | 5.6 | 5.9 | 5.5 | 11.9 | 8.4 |
| 2018 | 5.3 | 3.6 | 5.1 | 3.5 | 19.3 | 6.9 |
| 2019 | 6.9 | 1.3 | 6.8 | 1.2 | 13.8 | 5.6 |
| 2020 | 1.7 | ▲3.7 | 1.6 | ▲3.7 | 4.8 | ▲1.9 |
| 2021 | 9.2 | 4.8 | 9.2 | 4.8 | 9.4 | 2.9 |
| 2022 | 7.9 | 9.6 | 7.9 | 9.6 | 9.2 | 9.4 |
| 2023 | 5.1 | | 4.9 | | 11.1 | |

(注) 1. 調査時点は、2003年度は8月、2004年度以降は6月、(2011年度のみ7月)
2. 2012年度以降は、連結ベース

図表23 2023年度 業種別増減率・構成比のスカイライングラフ



図表24 2023年度 業種別連結研究開発費/連結設備投資額



図表25 業種別連結研究開発費

(億円、%)

| | 2022年度 (共通会社 557社) | | | | | 2023年度 (共通会社 608社) | | | | |
|---------|-----------------------|--------------|---------------|--------------|-------|-----------------------|--------------|---------------|--------------|-----|
| | 2021年度 実績 | 2022年度 実績 | 2021年度 構成比 | 増減率 22/21 | 寄与度 | 2022年度 実績 | 2023年度 計画 | 2022年度 構成比 | 増減率 23/22 | 寄与度 |
| | 全産業 | 58,410 | 64,006 | 100.0 | 9.6 | 9.6 | 56,959 | 59,871 | 100.0 | 5.1 |
| 製造業 | 56,060 | 61,435 | 96.0 | 9.6 | 9.2 | 55,207 | 57,923 | 96.9 | 4.9 | 4.8 |
| 食品 | 474 | 497 | 0.8 | 4.8 | 0.0 | 498 | 541 | 0.9 | 8.6 | 0.1 |
| 繊維 | 414 | 396 | 0.7 | ▲ 4.2 | ▲ 0.0 | 371 | 485 | 0.7 | 30.5 | 0.2 |
| 紙・パルプ | 154 | 155 | 0.3 | 0.2 | 0.0 | 96 | 104 | 0.2 | 9.1 | 0.0 |
| 化学 | 12,973 | 14,381 | 22.2 | 10.9 | 2.4 | 16,186 | 16,707 | 28.4 | 3.2 | 0.9 |
| 石油 | 0 | 0 | 0.0 | - | 0.0 | 0 | 0 | 0.0 | - | 0.0 |
| 窯業・土石 | 293 | 324 | 0.5 | 10.7 | 0.1 | 403 | 469 | 0.7 | 16.5 | 0.1 |
| 鉄鋼 | 1,499 | 1,626 | 2.6 | 8.5 | 0.2 | 147 | 173 | 0.3 | 17.6 | 0.1 |
| 非鉄金属 | 1,744 | 1,837 | 3.0 | 5.3 | 0.2 | 1,560 | 1,675 | 2.7 | 7.3 | 0.2 |
| 一般機械 | 3,793 | 4,239 | 6.5 | 11.8 | 0.8 | 4,388 | 4,950 | 7.7 | 12.8 | 1.0 |
| 電気機械 | 4,224 | 4,642 | 7.2 | 9.9 | 0.7 | 3,356 | 3,414 | 5.9 | 1.7 | 0.1 |
| 精密機械 | 713 | 771 | 1.2 | 8.1 | 0.1 | 940 | 1,023 | 1.7 | 8.8 | 0.1 |
| 輸送用機械 | 29,012 | 31,724 | 49.7 | 9.3 | 4.6 | 26,476 | 27,568 | 46.5 | 4.1 | 1.9 |
| その他の製造業 | 767 | 843 | 1.3 | 9.8 | 0.1 | 786 | 815 | 1.4 | 3.8 | 0.1 |
| 非製造業 | 2,350 | 2,572 | 4.0 | 9.4 | 0.4 | 1,753 | 1,947 | 3.1 | 11.1 | 0.3 |
| 建設 | 750 | 875 | 1.3 | 16.6 | 0.2 | 886 | 1,013 | 1.6 | 14.3 | 0.2 |
| 不動産 | 240 | 263 | 0.4 | 9.5 | 0.0 | 263 | 330 | 0.5 | 25.3 | 0.1 |
| 運輸 | 3 | 3 | 0.0 | 28.2 | 0.0 | 0 | 0 | 0.0 | ▲ 66.7 | 0.0 |
| 電力・ガス | 688 | 717 | 1.2 | 4.1 | 0.1 | 16 | 15 | 0.0 | ▲ 6.3 | 0.0 |
| 通信・情報 | 85 | 94 | 0.1 | 10.1 | 0.0 | 83 | 92 | 0.1 | 10.6 | 0.0 |

(注)その他の製造業：出版印刷、ゴム、金属製品、その他製造業

共通会社数は連結子会社控除後の社数。なお、連結子会社控除前の共通会社数は2022年度：607社、2023年度：653社。

図表26 業種別連結研究開発費 対 連結設備投資額

(億円、%)

| | 2022年度(実績) | | | 2023年度(計画) | | |
|---------|------------|--------|---------------------|------------|--------|---------------------|
| | 研究開発費 | 設備投資額 | 研究開発費 ／ 設備投資額 | 研究開発費 | 設備投資額 | 研究開発費 ／ 設備投資額 |
| 全産業 | 29,197 | 52,346 | 55.8 | 31,887 | 73,803 | 43.2 |
| 製造業 | 28,162 | 37,976 | 74.2 | 30,808 | 53,600 | 57.5 |
| 食品 | 54 | 513 | 10.5 | 58 | 811 | 7.1 |
| 繊維 | 670 | 1,138 | 58.9 | 728 | 1,335 | 54.5 |
| 紙・パルプ | 75 | 816 | 9.2 | 78 | 1,084 | 7.2 |
| 化学 | 7,842 | 9,368 | 83.7 | 8,132 | 14,169 | 57.4 |
| 石油 | 242 | 1,962 | 12.3 | 242 | 4,749 | 5.1 |
| 窯業・土石 | 54 | 311 | 17.3 | 58 | 450 | 12.8 |
| 鉄鋼 | 62 | 398 | 15.6 | 78 | 944 | 8.3 |
| 非鉄金属 | 1,477 | 2,800 | 52.7 | 1,516 | 3,766 | 40.3 |
| 一般機械 | 756 | 1,416 | 53.4 | 905 | 2,147 | 42.2 |
| 電気機械 | 3,024 | 4,793 | 63.1 | 3,548 | 5,815 | 61.0 |
| 精密機械 | 780 | 810 | 96.3 | 879 | 1,292 | 68.0 |
| 輸送用機械 | 12,433 | 12,224 | 101.7 | 13,806 | 14,864 | 92.9 |
| その他の製造業 | 693 | 1,427 | 48.6 | 779 | 2,174 | 35.8 |
| 非製造業 | 1,035 | 14,370 | 7.2 | 1,079 | 20,203 | 5.3 |
| 建設 | 415 | 5,345 | 7.8 | 463 | 6,452 | 7.2 |
| 不動産 | 2 | 3,686 | 0.1 | 3 | 6,215 | 0.0 |
| 運輸 | 0 | 3,006 | 0.0 | 2 | 4,515 | 0.0 |
| 電力・ガス | 4 | 399 | 1.0 | 4 | 698 | 0.6 |
| 通信・情報 | 75 | 393 | 19.0 | 83 | 476 | 17.5 |

(注)その他の製造業：出版印刷、ゴム、金属製品、その他製造業

共通会社数は連結子会社控除後の社数で424社。なお、連結子会社控除前の共通会社数は448社。

7. デジタル化投資

図表27 デジタル化投資

(2022年度実績)

(億円、%)

| 業種 (583社) | デジタル化投資額 | | デジタル化 | 設備投資 | デジタル化投資の構成比 | | デジタル化/設備投資 | |
|--------------|--------------|--------------|--------------|--------------|--------------|--------------|--------------|--------------|
| | 2021年度 実績 | 2022年度 実績 | 増減率 22/21 | 増減率 22/21 | 2021年度 実績 | 2022年度 実績 | 2021年度 実績 | 2022年度 実績 |
| 全産業 | 3,901 | 4,230 | 8.4 | 12.4 | 100.0 | 100.0 | 11.6 | 11.2 |
| 製造業 | 1,765 | 1,785 | 1.1 | 8.1 | 45.2 | 42.2 | 16.6 | 15.6 |
| 非製造業 | 2,136 | 2,445 | 14.5 | 14.3 | 54.8 | 57.8 | 9.3 | 9.3 |

(2023年度計画)

(億円、%)

| 業種 (682社) | デジタル化投資額 | | デジタル化 | 設備投資 | デジタル化投資の構成比 | | デジタル化/設備投資 | |
|--------------|--------------|--------------|--------------|--------------|--------------|--------------|--------------|--------------|
| | 2022年度 実績 | 2023年度 計画 | 増減率 23/22 | 増減率 23/22 | 2022年度 実績 | 2023年度 計画 | 2022年度 実績 | 2023年度 計画 |
| 全産業 | 3,285 | 4,395 | 33.8 | 17.8 | 100.0 | 100.0 | 12.0 | 13.6 |
| 製造業 | 1,654 | 2,188 | 32.3 | 33.8 | 50.3 | 49.8 | 14.6 | 14.4 |
| 非製造業 | 1,631 | 2,206 | 35.3 | 6.5 | 49.7 | 50.2 | 10.2 | 12.9 |

(注) デジタル化投資とは、回答企業がデジタル化関連投資と認識している範囲の投資

図表28 デジタル化投資増減率の推移

(前年比、%)

| 対象 年度 | 全産業 | | 製造業 | | 非製造業 | |
|----------|-------|--------|--------|--------|------|--------|
| | 計画 | 実績 | 計画 | 実績 | 計画 | 実績 |
| 2000 | - | 9.6 | - | 16.2 | - | 6.1 |
| 2001 | 21.7 | 6.7 | 21.4 | 8.0 | 21.9 | 6.1 |
| 2002 | 4.8 | ▲ 0.8 | 11.9 | ▲ 2.6 | 1.3 | 0.2 |
| 2003 | 9.3 | ▲ 5.7 | 13.4 | 8.5 | 6.4 | ▲ 15.4 |
| 2004 | 15.2 | 4.9 | 11.2 | 11.1 | 18.6 | 1.0 |
| 2005 | 6.3 | ▲ 2.6 | 5.3 | ▲ 5.5 | 7.1 | ▲ 0.3 |
| 2006 | 5.8 | 4.2 | 7.4 | 6.0 | 4.6 | 2.9 |
| 2007 | 5.9 | 3.9 | 9.9 | 1.6 | 3.5 | 5.5 |
| 2008 | 11.3 | 1.7 | 11.9 | ▲ 1.7 | 11.0 | 3.8 |
| 2009 | ▲ 3.5 | ▲ 14.0 | ▲ 16.7 | ▲ 27.3 | 3.9 | ▲ 6.3 |
| 2010 | 9.3 | - | 15.3 | - | 6.3 | - |
| 2011 | - | - | - | - | - | - |
| 2012 | - | - | - | - | - | - |
| 2013 | - | - | - | - | - | - |
| 2014 | - | - | - | - | - | - |
| 2015 | 18.7 | 17.1 | 19.7 | 10.4 | 17.8 | 23.1 |
| 2016 | 26.1 | 7.0 | 16.9 | 11.5 | 36.4 | 3.9 |
| 2017 | 27.6 | 15.8 | 34.7 | 27.3 | 20.2 | 6.4 |
| 2018 | 27.1 | 11.8 | 24.0 | 10.1 | 31.2 | 13.4 |
| 2019 | 35.4 | 13.7 | 34.5 | 30.3 | 36.6 | 3.5 |
| 2020 | 16.4 | ▲ 12.0 | 21.3 | ▲ 5.0 | 10.2 | ▲ 17.1 |
| 2021 | 38.9 | 10.1 | 40.6 | 26.8 | 36.2 | ▲ 3.8 |
| 2022 | 27.9 | 8.4 | 20.6 | 1.1 | 37.2 | 14.5 |
| 2023 | 33.8 | - | 32.3 | - | 35.3 | - |

(注) 1. 調査時点は、2004年度以前は8月、以降は6月

2. 2011年度～2014年度は調査無し

