

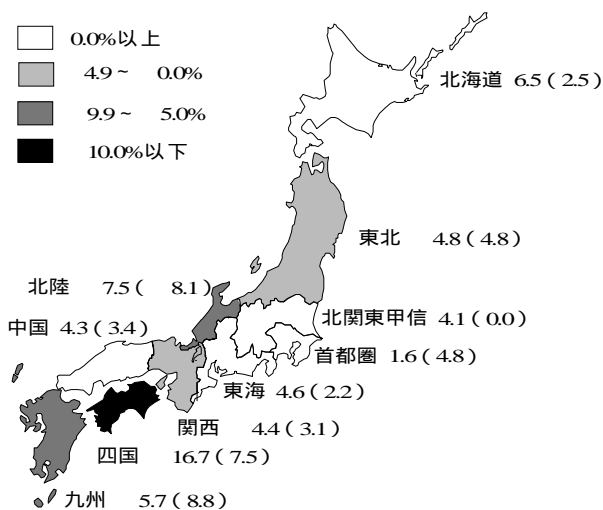
2000・2001・2002 年度地域別設備投資計画調査

一部地域に大幅減の兆し

- 設備投資は調整局面へ -

2001年度地域別増減率(単位:%)

()内は2000年度増減率



2001年度地域別・業種別増減率(単位:%)

	全産業	製造業	非製造業
北海道	6.5	5.6	11.3
東北	4.8	18.4	4.3
北関東甲信	4.1	6.6	1.3
首都圏	1.6	22.7	3.7
東海	4.6	4.8	4.3
北陸	7.5	12.5	4.4
関西	4.4	0.2	6.4
中国	4.3	16.0	7.9
四国	16.7	6.4	25.1
九州	5.7	8.7	3.5
全国	0.1	4.3	1.8

- 2001年度の設備投資計画は、5地域(北海道、北関東甲信、首都圏、東海、中国)で増加となる一方、5地域(東北、北陸、関西、四国、九州)で減少となったため、全国計では0.1%増とわずかながら増加となる。
- 情報関連機器の需要低迷を背景として、電気機械の投資抑制が鮮明となっていることから、電気機械のウェイトが高い一部の地域では、更なる下方修正により大幅減となることも予想される。
- 利用側での情報化投資は、一部地域で減少するが、三大都市圏を中心に高い伸びを示す。

- お問い合わせ先 -

地域政策研究センター 遠藤 TEL.03-3244-1100 (代表)

目 次

	頁
. 調 査 要 領.....	2
. 調査結果の概要	
1 . 概況.....	4
2 . 業種別増減率の推移.....	5
3 . 調査時点別増減率の推移.....	5
4 . スカイライングラフ.....	6
. 地 域 別 動 向	7
. 情報化投資の動向	17
. 付 表	
1 . 総括表	18
2 . 地域別・業種別の動向	19
3 . 都道府県別の動向	25
4 . 地域別シェア	28
5 . 外資系企業の動向	29

．調査要領

1．調査目的

この調査は、2月と8月の年2回実施している設備投資計画調査の集計結果のうち、都道府県別に回答が得られたデータを整理して、地域別設備投資動向の把握を行うことを目的としている。

2．調査内容

2000年度の設備投資実績額と2001・2002年度の設備投資計画額（但し、2002年度は任意回答）。設備投資額は工事ベースの金額であり、原則として、建設仮勘定を含む有形固定資産の計上額（売却、滅失、減価償却を控除せず）で調査した。

3．設備投資の範囲

この調査における設備投資とは自社の有形固定資産に対する国内投資であって、建物、構築物、機械装置（船舶、航空機、車両運搬具、器具部品を含む）ならびに土地の購入、改良造成（但し、不動産業における分譲用を除く）に対する投資である。従って、無形固定資産、海外における設備投資および子会社、関係会社に対する投資は含まない。但し、「情報化投資」は後記の如く無形固定資産等も含む。

4．調査の対象企業

原則として資本金1億円以上の民間法人企業（但し、金融保険業等は除く）。

5．調査基準日

2001年8月10日

6．本行調査の特長

どの地点で設備投資が行われたかに着目する「属地主義」に基づいてデータを集計しているため、本社所在地ベースで集計する他のアンケート調査と比較して、地域の実態により近い設備投資動向の把握が可能となっている。但し、「情報化投資」は本社所在地ベースで算出している。

7. 回答状況

回答状況は以下の通りであり、調査対象社数および回答社数は、同種のアンケート調査としてはわが国最大規模となっている。

(地域別回答社数：のべ数)

調査対象社数	17,225社	100.0%	北海道	1,058社	関西	1,555社
回答社数	9,459社	54.9%	東北	1,830社	中国	1,163社
地域別回答社数	8,695社	50.5%	北関東甲信	1,294社	四国	601社
			首都圏	2,468社	九州	1,237社
			東海	1,312社	沖縄	43社
			北陸	715社		

(注) 地域区分は以下の通り

北海道 …… 北海道

東北 …… 青森、岩手、宮城、秋田、山形、福島、新潟

北関東甲信 …… 茨城、栃木、群馬、山梨、長野

首都圏 …… 埼玉、千葉、神奈川、東京

東海 …… 岐阜、静岡、愛知、三重

北陸 …… 富山、石川、福井

関西 …… 滋賀、京都、奈良、大阪、兵庫、和歌山

中国 …… 鳥取、島根、岡山、広島、山口

四国 …… 徳島、香川、愛媛、高知

九州 …… 福岡、佐賀、長崎、大分、熊本、宮崎、鹿児島

沖縄 …… 沖縄

(参考) 調査時点と調査対象年度

対象年度 調査時点	1998年度	1999年度	2000年度	2001年度	2002年度
1999年8月	実績	計画	計画		
2000年2月		実績見込	計画		
2000年8月		実績	計画	計画	
2001年2月			実績見込	計画	
2001年8月			実績	計画	計画

・調査結果の概要

一部地域に大幅減の兆し

- 設備投資は調整局面へ -

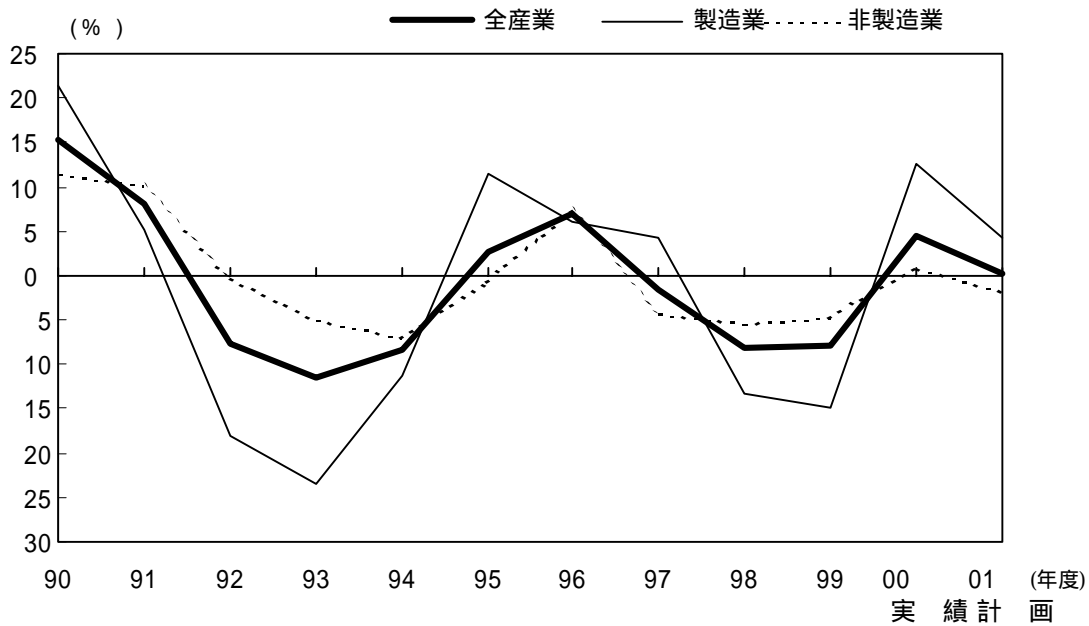
1. 概況

(1) 2000年度の設備投資実績は、電力の送変電関連工事の一巡により北陸が減少となったものの、不動産で事業再構築に伴う既存資産の買収がみられた首都圏、電気機械の牽引がみられた東北、四国、九州の増加もあって、全国計では4.4%増と4年ぶりの増加となった。

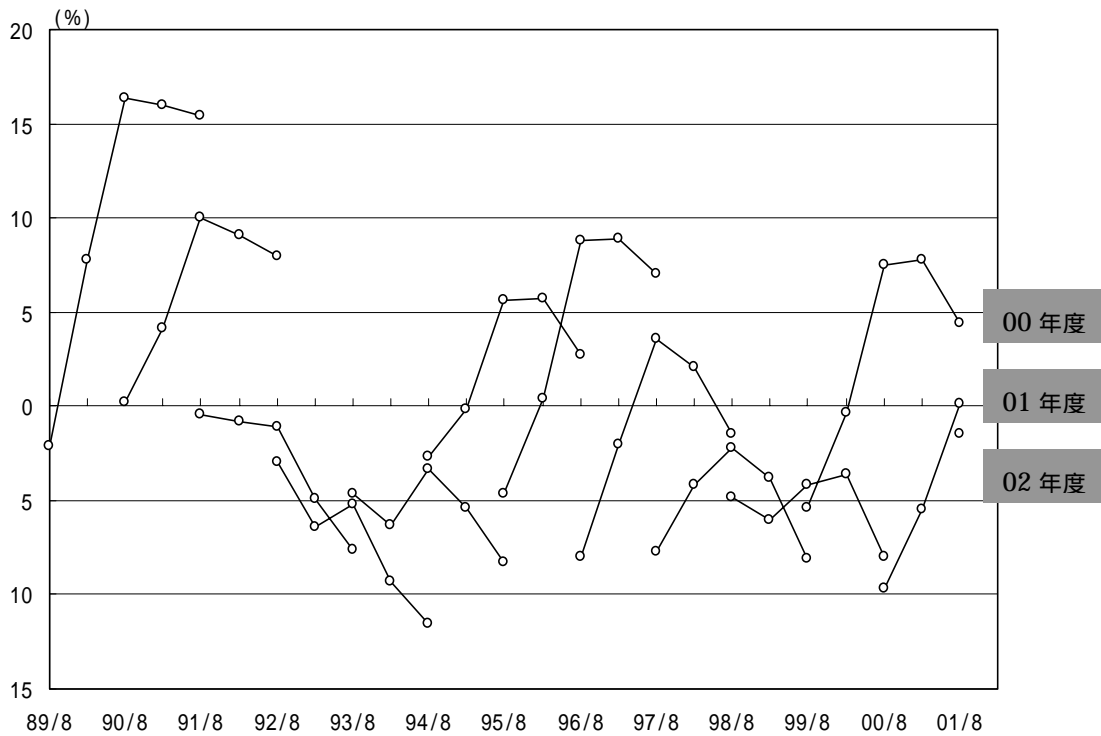
(2) 2001年度の設備投資計画は、大型商業施設建設の反動減のある関西、電源開発投資が終了する四国などで減少になるが、新空港建設が本格化する東海、情報関連機器向けのリースが増加する首都圏などで増加となることから、全国計では0.1%増とわずかながら増加となる。

なお、情報関連機器の需要低迷を背景として、電気機械の投資抑制が鮮明となっていることから、電気機械のウェイトが高い一部の地域では、更なる下方修正により大幅減となることも予想される。

2. 業種別増減率の推移（全国）



2. 調査時点別増減率の推移（全国）



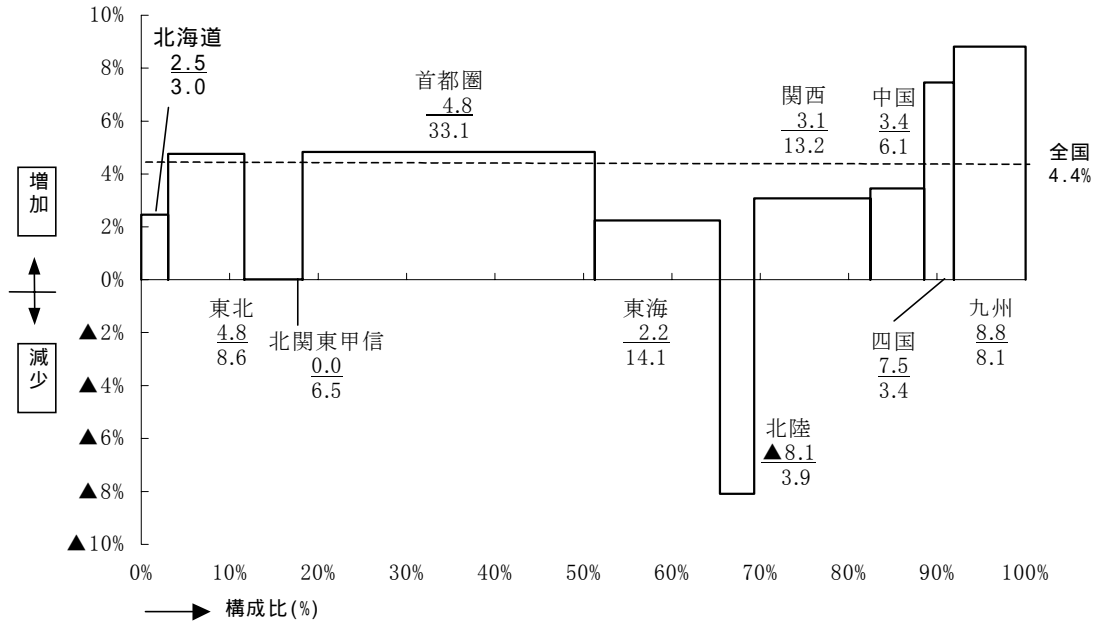
(注) 全国の数値は、都道府県別投資額未回答会社の計数と沖縄県の計数を含んだベース。

4. スカイライングラフ

【2000年度】

対前年度
増減率(%)

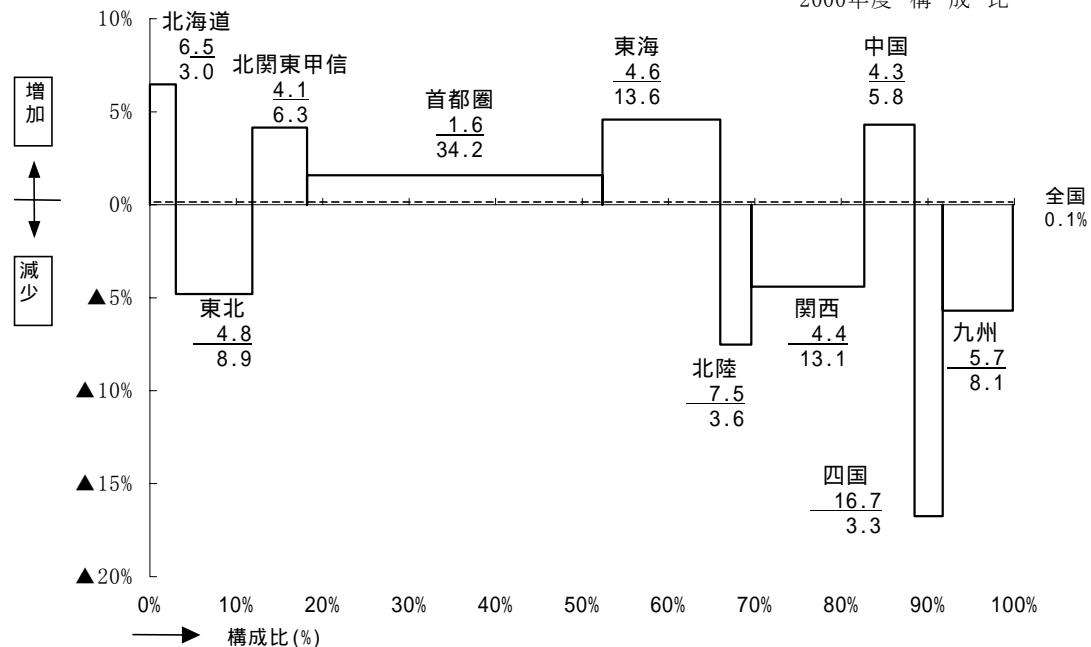
数字は $\frac{2000年度対前年度増減率}{1999年度構成比}$



【2001年度】

対前年度
増減率(%)

数字は $\frac{2001年度対前年度増減率}{2000年度構成比}$



(注) 1.全国の数値は、都道府県別投資額未回答会社の計数と沖縄県の計数を含んだベース。

2.各地域の構成比は、回答が得られた都道府県別投資額の合計を100としたときの数値。

但し、四捨五入の関係で合計が100にならない場合がある。

・地域別動向

北 海 道

製造業の減少は続くものの、非製造業が大幅な増加となるため、全産業では2年連続の増加となる

(1) 業種別動向

全 産 業 (2000 年度 2.5% 2001 年度 6.5%) 【2001 年度設備投資額 6,629 億円】

- ・2000 年度主要増加業種 電気機械 [寄与度 3.0%] 卸売・小売 [同 2.4%] リース [同 2.4%]
- ・2001 年度主要増加業種 電力 [寄与度 5.3%] 輸送用機械 [同 3.5%] 通信・情報 [同 3.3%]

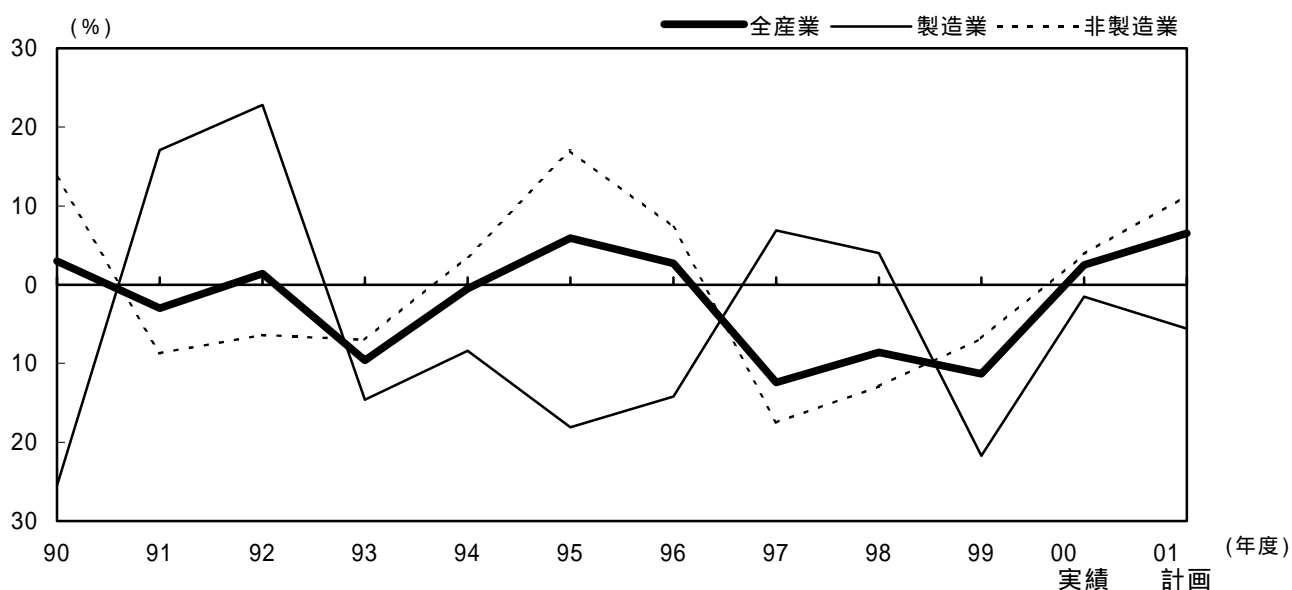
製 造 業 (2000 年度 1.5% 2001 年度 5.6% : 対全産業金額比 25.3%)

- ・自動車部品の増強投資等がある輸送用機械、大規模改修工事がある鉄鋼等が増加するものの、携帯電話関連投資等が一段落する電気機械、生産設備増強工事が完了した食品が大幅な減少に転じることに加え、大型工場一括取得の反動減のある化学も減少することなどから、全体では3年連続の減少となる。

非製造業 (2000 年度 3.9% 2001 年度 11.3% : 対全産業金額比 74.7%)

- ・商業施設等の建設完了により不動産及び卸売・小売が減少に転じるものの、IPP 等の電源開発工事がある電力、携帯電話の能力増強投資のある通信・情報及び新車両導入等がある運輸が大幅な増加となることなどから、全体では2年連続の増加となる。

(2) 業種別増減率の推移



東 北

非製造業は増加に転じるものの、製造業が大幅に減少するため、全産業では減少に転じる

(1) 業種別動向

全 産 業 (2000 年度 4.8% 2001 年度 4.8%) 【2001 年度設備投資額 17,579 億円】

- ・ 2000 年度主要増加業種 電気機械 [寄与度 6.5%]
- ・ 2001 年度主要減少業種 電気機械 [寄与度 6.5%] 卸売・小売 [同 1.6%]

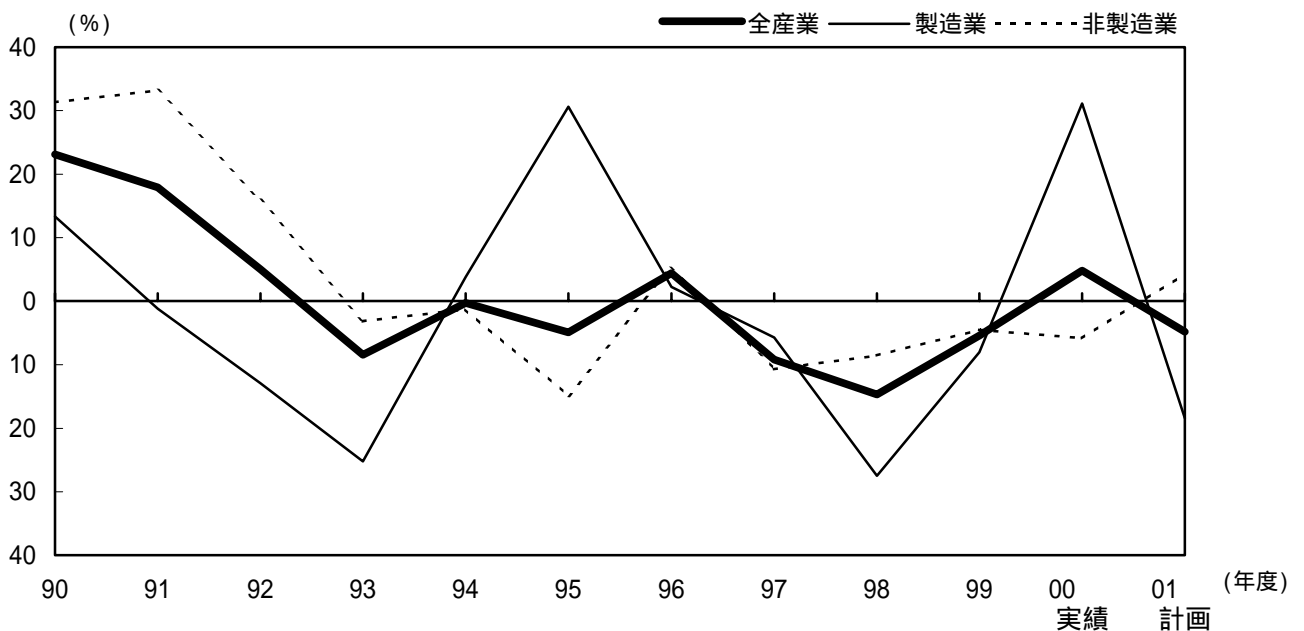
製 造 業 (2000 年度 31.1% 2001 年度 18.4% : 対全産業金額比 34.3%)

- ・ 能力増強投資のある紙・パルプ、工場新設等がある非鉄金属等で増加するものの、市場環境の悪化により半導体関連の能力増強投資が大幅に減少する電気機械のほか、能力増強投資が一段落する窯業・土石、新型車対応投資等が終了する輸送用機械等で減少するため、全体では減少に転じる。

非製造業 (2000 年度 5.8% 2001 年度 4.3% : 対全産業金額比 65.7%)

- ・ 新規出店が一段落する卸売・小売のほか運輸等で減少するものの、ウェイトの大きい電力が原子力関連投資を主因として増加するほか、携帯電話の次世代対応投資等のある通信・情報、ホテル建設が進捗するサービス等で増加するため、全体では増加に転じる。

(2) 業種別増減率の推移



北関東甲信

製造業が引き続き増加することに加え、非製造業も増加に転じるため、全産業では2年連続の増加となる

(1) 業種別動向

全産業（2000年度 0.0% 2001年度 4.1%） 【2001年度設備投資額 13,767億円】

- ・2000年度主要増減業種 増加：電気機械 [寄与度 4.6%] 減少：電力 [寄与度 5.3%]
- ・2001年度主要増加業種 化学 [寄与度 2.0%] 電力 [同 1.9%] その他非製造業 [同 1.2%]

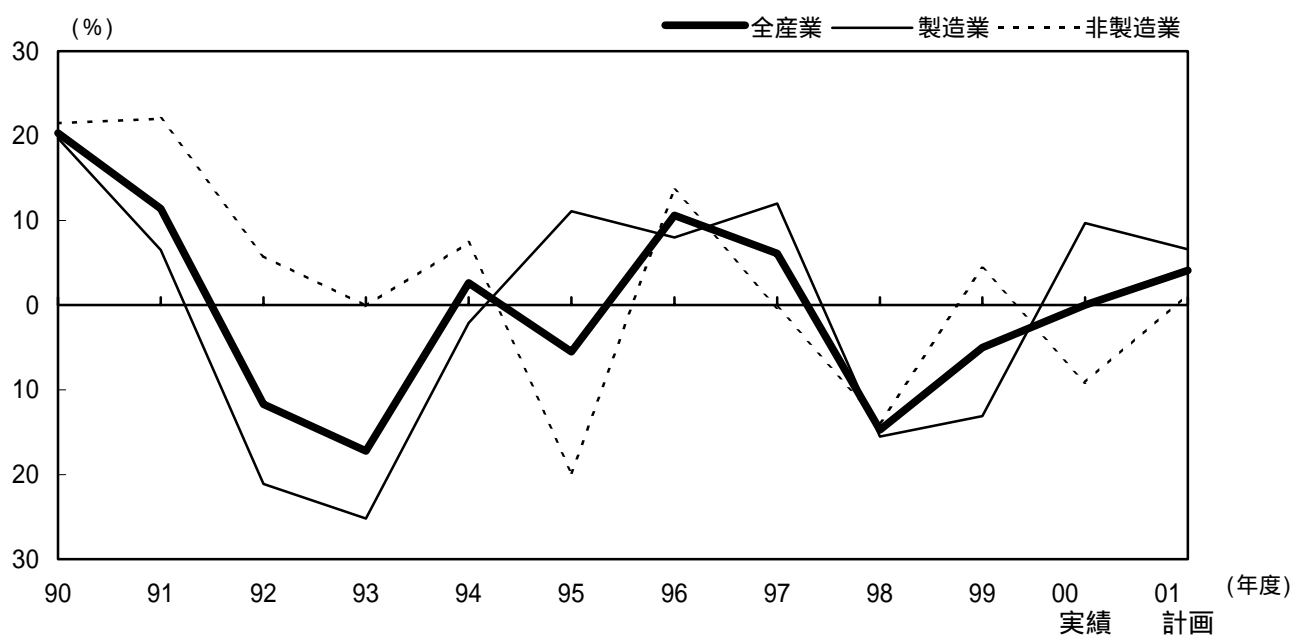
製造業（2000年度 9.7% 2001年度 6.6%：対全産業金額比 55.6%）

- ・半導体関連投資の一段落等により精密機械、電気機械が減少することに加え、新工場の完成等から食品も減少となるが、大規模な生産能力増強工事のある化学が大きく伸びるほか、新型車対応投資が本格化する輸送用機械も増加に転じること等により、全体では2年連続の増加となる。

非製造業（2000年度 9.1% 2001年度 1.3%：対全産業金額比 44.4%）

- ・新規出店が一段落する卸売・小売、再開発関連の大型プロジェクトが完了するサービスがいずれも大幅な減少となるが、ウェイトの大きい電力が増加に転じるほか、天然ガスのパイプライン建設が進捗するその他非製造業も大幅に増加すること等から、全体では2年ぶりの増加となる。

(2) 業種別増減率の推移



首都圏

非製造業が減少に転じるものの、製造業が大幅に増加するため、全産業では2年連続の増加となる

(1) 業種別動向

全産業（2000年度 4.8% 2001年度 1.6%） 【2001年度設備投資額 72,435億円】

- ・2000年度主要増加業種 不動産 [寄与度 2.9%]、リース [同 1.5%]
- ・2001年度主要増加業種 リース [寄与度 1.4%]、通信・情報 [同 1.3%]、電気機械 [同 1.2%]

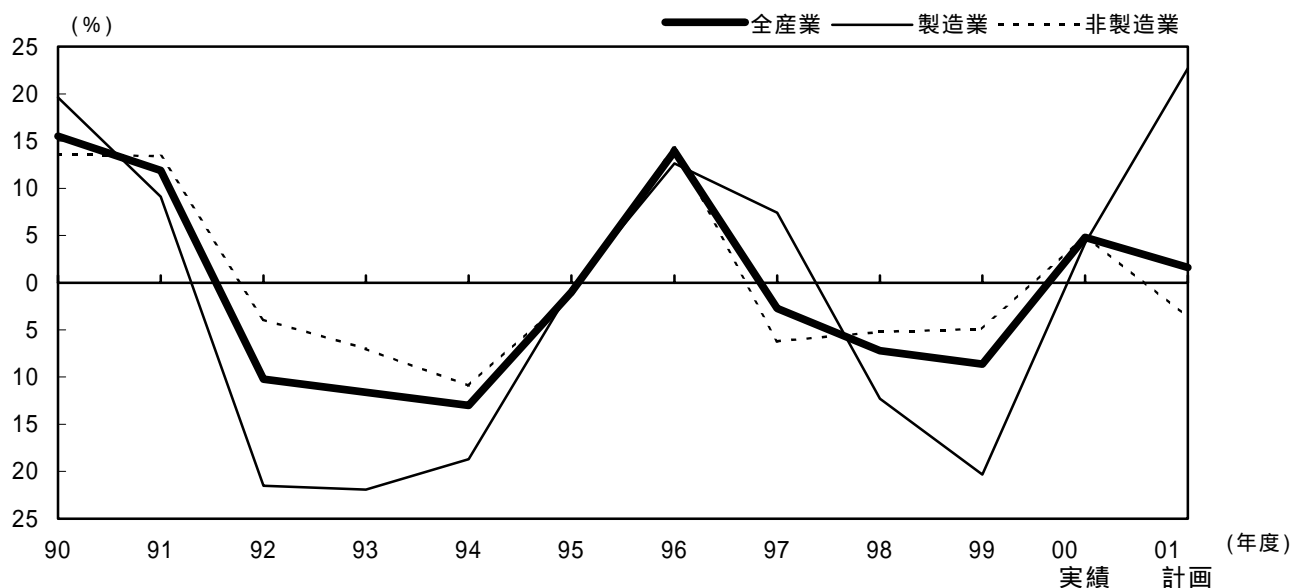
製造業（2000年度 4.2% 2001年度 22.7%：対全産業金額比 24.4%）

- ・工場用地取得の反動減がある金属製品等が減少するものの、電子機器が増加する電気機械、新型車対応投資がある輸送用機械、液晶関連の設備増強がある化学、高炉改修等がある鉄鋼、新工場建設のある食品等が増加するため、全体では2年連続の増加となる。

非製造業（2000年度 5.0% 2001年度 3.7%：対全産業金額比 75.6%）

- ・情報関連機器への需要増が見込まれるリース、携帯電話において需要増対応投資や次世代対応投資がある通信・情報等が増加を続けるものの、新線建設・延伸工事の大型案件が終了する運輸、既存資産買収の反動減がある不動産、本社建設や再開発関連投資が一段落する卸売・小売、大型テーマパーク建設が終了するサービス等が減少するため、全体では減少に転じる。

(2) 業種別増減率の推移



東 海

製造業が引き続き増加することに加え、非製造業も増加に転じるため、全産業では2年連続の増加となる

(1) 業種別動向

全産業（2000年度 2.2% 2001年度 4.6%） 【2001年度設備投資額 29,576億円】

- ・2000年度主要増加業種 電気機械 [寄与度 2.7%] 運輸 [同 1.2%]
- ・2001年度主要増加業種 運輸 [寄与度 5.6%] 化学 [同 1.5%] 通信・情報 [同 1.2%]

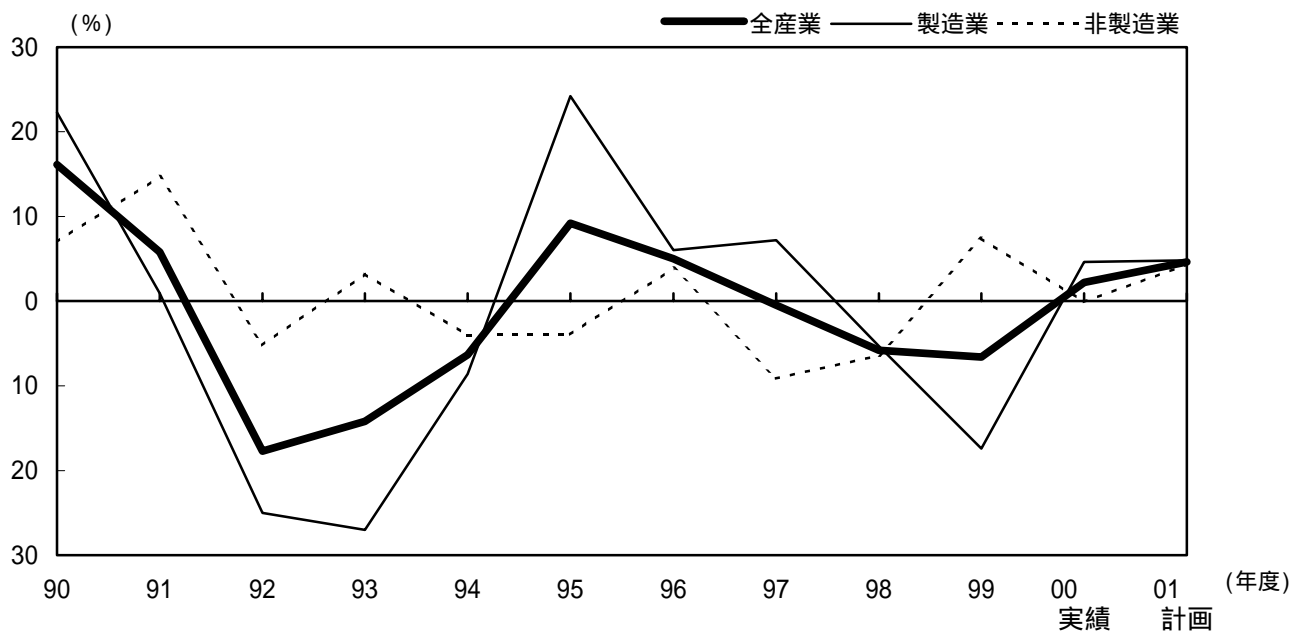
製造業（2000年度 4.6% 2001年度 4.8%：対全産業金額比 51.1%）

- ・情報関連機器の需要拡大に伴う大規模な生産設備増設が一巡する電気機械で減少となるものの、主力の輸送用機械が環境関連投資や生産拠点再編もあり増加となるほか、医薬品での積極投資や有機化学での高付加価値製品向け投資により化学が二桁増となることから、全体では2年連続の増加となる。

非製造業（2000年度 0.1% 2001年度 4.3%：対全産業金額比 48.9%）

- ・不動産や卸売・小売で大店立地法適用前の駆け込み出店の反動減、電力で投資抑制基調が続くものの、新空港建設の本格化や鉄道新線建設進捗により運輸が著増となることに加え、情報・通信で携帯電話の次世代対応投資等もあり、全体では増加に転じる。

(2) 業種別増減率の推移



北 陸

非製造業が引き続き減少することに加え、製造業が大幅な減少に転じるため、全産業では2年連続の減少となる

(1) 業種別動向

全 産 業 (2000 年度 8.1% 2001 年度 7.5%) 【2001 年度設備投資額 6,852 億円】

- ・ 2000 年度主要減少業種 電力 [寄与度 12.0%]
- ・ 2001 年度主要減少業種 電気機械 [寄与度 5.8%]、卸売・小売 [同 2.9%]

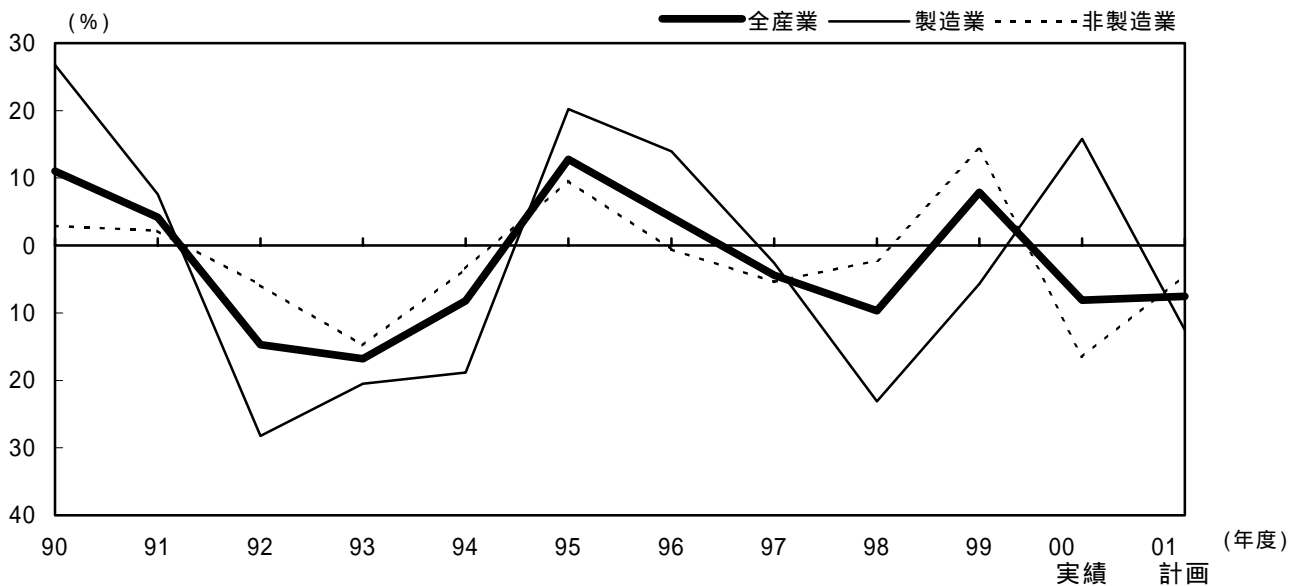
製 造 業 (2000 年度 15.8% 2001 年度 12.5% : 対全産業金額比 36.5%)

- ・ 工場新設等大型投資のあるその他製造業、古紙リサイクル投資のある紙・パルプ、環境対策投資のある窯業・土石、能力増強投資のある一般機械等が増加するものの、工場新設の反動減から電気機械が大幅に減少するほか、医薬品工場新增設といった大型投資の一段落もあって化学が減少すること等から、全体では大幅な減少に転じる。

非製造業 (2000 年度 16.5% 2001 年度 4.4% : 対全産業金額比 63.5%)

- ・ ウェイトの高い電力が横這いとなるほか、情報関連機器等の需要が堅調なリースが引き続き増加し、携帯電話の次世代対応投資のある通信・情報、物流拠点整備のある運輸が増加に転じるものの、大型商業施設の建設が完了する不動産が減少することに加え、郊外型大型店舗出店が一段落する卸売・小売が大幅な減少に転じることから、全体では引き続き減少する。

(2) 業種別増減率の推移



関 西

製造業は微減にとどまるも、非製造業が減少するため、全産業でも減少に転じる

(1) 業種別動向

全 産 業 (2000 年度 3.1% 2001 年度 4.4%) 【2001 年度設備投資額 26,001 億円】

- ・ 2000 年度主要増加業種 電気機械 [寄与度 2.6%] 不動産 [同 2.4%] 通信・情報 [同 1.8%]
- ・ 2001 年度主要減少業種 不動産 [寄与度 4.9%] サービス [同 2.9%] 電気機械 [同 2.3%]

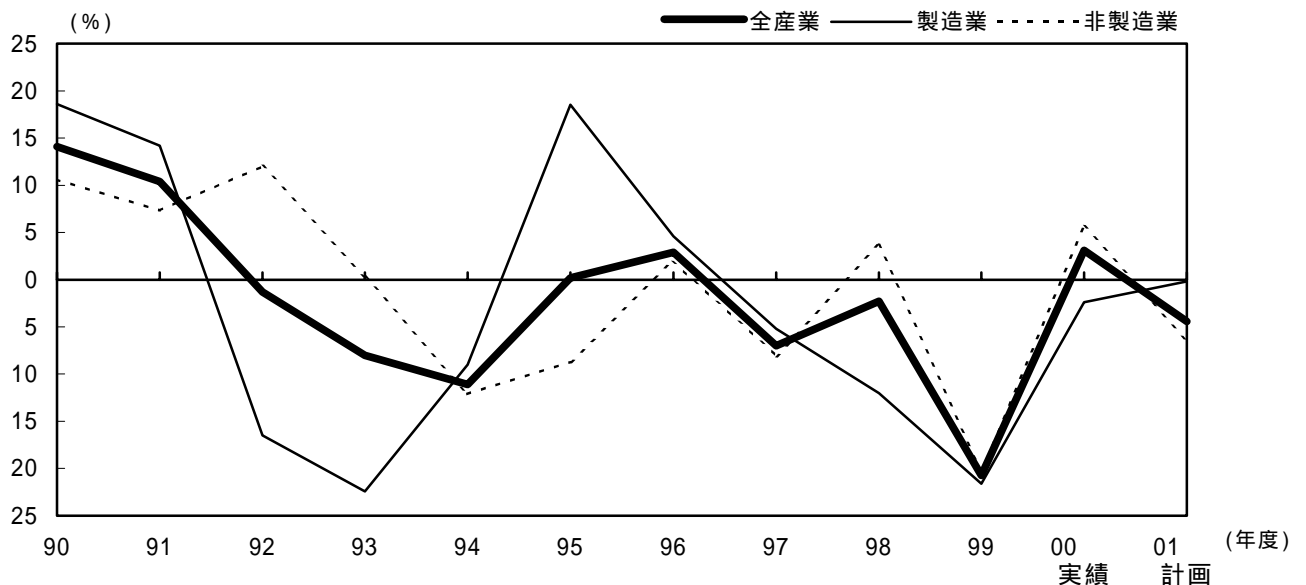
製 造 業 (2000 年度 2.4% 2001 年度 0.2% : 対全産業金額比 34.0%)

- ・ 精密化学・製剤等で設備増強のある化学が大幅増となるほか、自動車関連投資が増加する輸送用機械、印刷工場建設のあるその他製造業が二桁増となるものの、半導体関連投資を縮小する電気機械、更新・合理化投資が一部終了する鉄鋼で二桁減となることから、全体では微減となる。

非製造業 (2000 年度 5.6% 2001 年度 6.4% : 対全産業金額比 66.0%)

- ・ 携帯電話の次世代対応投資等を増強する通信・情報が大幅増となる他、輸送力増強工事・船舶投資が増加する運輸、情報関連機器の取得が進むリースが増加するが、商業用賃貸施設・オフィスビル建設が終了する不動産、テーマパーク建設が終了するサービス、店舗建設が相次いで終了する卸売・小売が各々大幅減となるため、全体としては減少となる。

(2) 業種別増減率の推移



中 国

非製造業の減少は続くものの、製造業は引き続き増加するため、全産業では2年連続の増加となる

(1) 業種別動向

全産業 (2000年度 3.4% 2001年度 4.3%) 【2001年度設備投資額 12,645 億円】

- ・2000年度主要増加業種 電気機械 [寄与度 6.7%]
- ・2001年度主要増加業種 電気機械 [寄与度 3.4%]、輸送用機械 [同 2.3%]、鉄鋼 [同 2.1%]

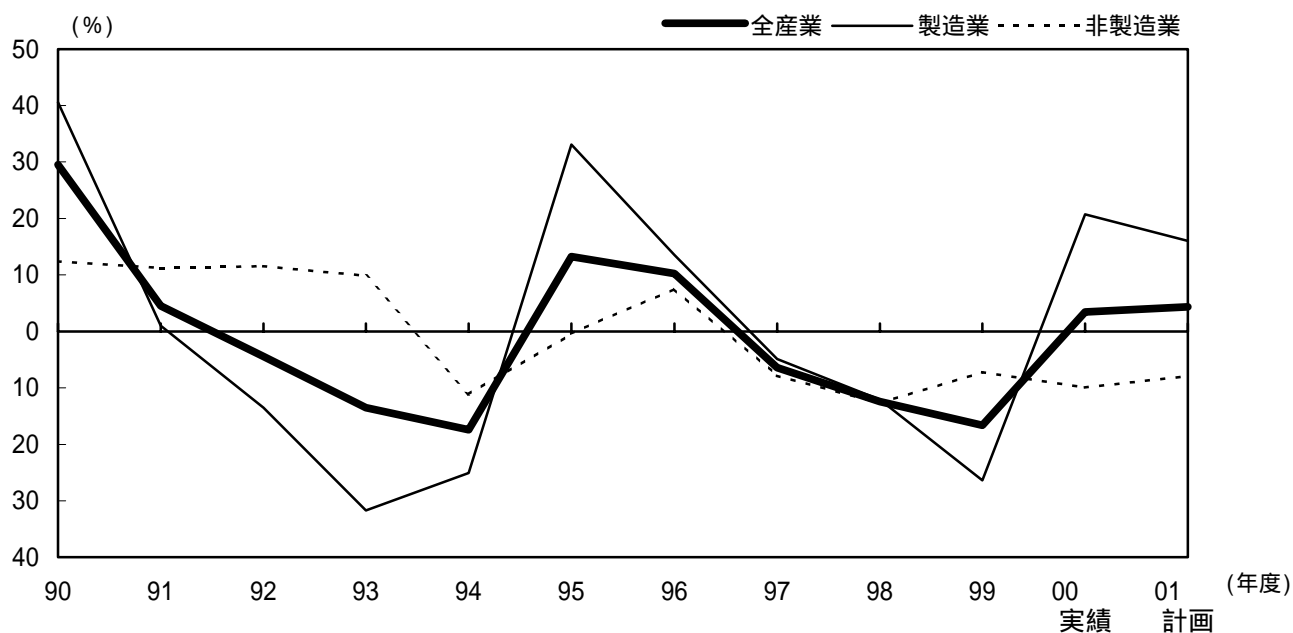
製造業 (2000年度 20.7% 2001年度 16.0% : 対全産業金額比 56.9%)

- ・工場集約に伴う能力増強投資が終了した紙・パルプや、事業再編に伴う投資や流通設備新設が一段落する石油では減少するものの、半導体の大型投資のある電気機械や、新型車対応投資のある輸送用機械、高炉改修工事のある鉄鋼で増加し、全体では2年連続の増加となる。

非製造業 (2000年度 9.9% 2001年度 7.9% : 対全産業金額比 43.1%)

- ・ホテル新設などのあるサービス、携帯電話の次世代対応投資や専用回線網整備のある通信・情報などで増加するものの、商業施設整備の一段落で不動産や卸売・小売が大幅減となるほか、電力やLNG転換関連投資が一段落するガスも減少し、全体では5年連続の減少となる。

(2) 業種別増減率の推移



四 国

非製造業が引き続き減少するほか、製造業が減少に転じるため、全産業でも減少に転じる

(1) 業種別動向

全産業 (2000年度 7.5% 2001年度 16.7%) 【2001年度設備投資額 5,648 億円】

- ・2000年度主要増加業種 電気機械 [寄与度 10.6%]
- ・2001年度主要減少業種 電力 [寄与度 13.1%] 電気機械 [同 4.7%] 鉄鋼 [同 2.3%]

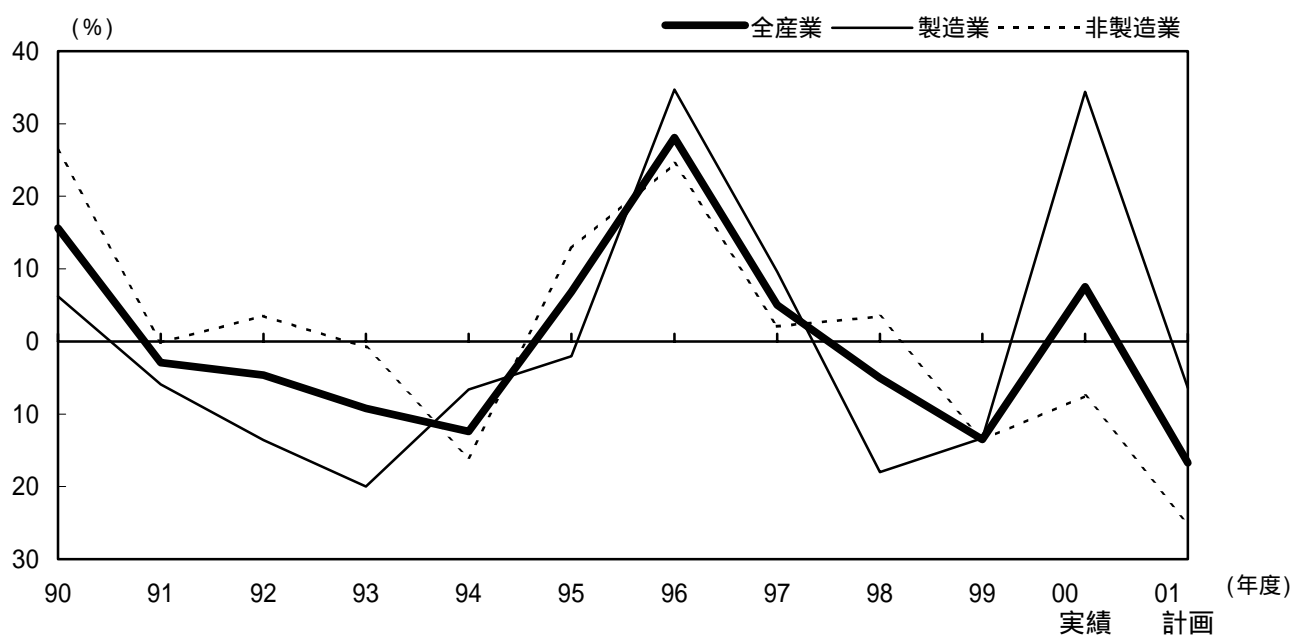
製造業 (2000年度 34.4% 2001年度 6.4% : 対全産業金額比 50.3%)

- ・合理化、増強投資のある紙・パルプ、非鉄金属、環境関連投資のある石油等が増加するものの、携帯電話向けの半導体製造設備増強等が一段落する電気機械、工場建設が終了する鉄鋼の減少が大きく、全体では減少に転じる。

非製造業 (2000年度 7.5% 2001年度 25.1% : 対全産業金額比 49.7%)

- ・リース、大型小売店舗の増床がある不動産、ホテル建設のあるサービスが増加するものの、新発電所建設が終了する電力、大店立地法施行前の駆け込み出店の反動減がある卸売・小売の減少が大きく、全体では3年連続の減少となる。

(2) 業種別増減率の推移



九 州

非製造業が引き続き減少するほか、製造業が減少に転じるため、全産業でも減少に転じる

(1) 業種別動向

全産業（2000年度 8.8% 2001年度 5.7%） 【2001年度設備投資額 15,901億円】

- ・2000年度主要増加業種 電気機械 [寄与度 6.8%] 通信・情報 [同 2.1%]
- ・2001年度主要減少業種 卸売・小売 [寄与度 3.8%] 電気機械 [同 3.0%]

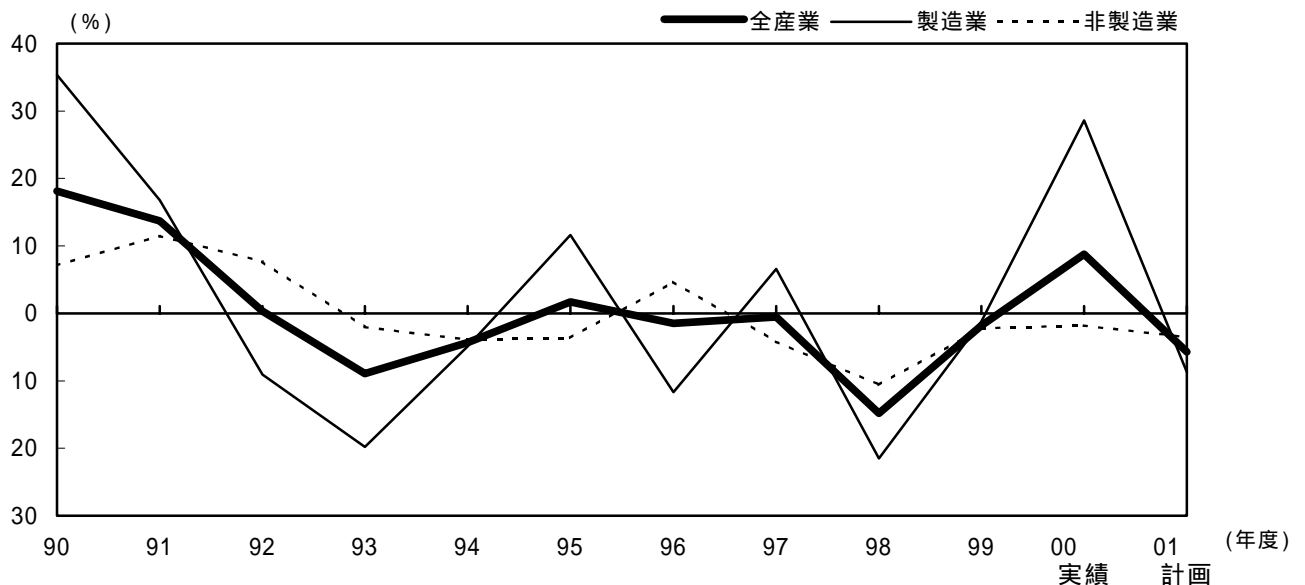
製造業（2000年度 28.6% 2001年度 8.7%：対全産業金額比 40.1%）

- ・高付加価値製品向け投資のある化学、高級品対応投資や合理化・省力化投資のみられる鉄鋼、半導体関連投資のある非鉄金属等で増加するものの、市場環境の悪化により能力増強投資が大幅に減少する電気機械、酒類等の工場新增設完了に伴う反動のある食品、新型車対応投資一段落の輸送用機械等の減少により、全体では減少となる。

非製造業（2000年度 1.8% 2001年度 3.5%：対全産業金額比 59.9%）

- ・IPP等の電源開発投資がある電力、娯楽や福祉・環境部門等の投資があるサービス等で増加するものの、大店立地法適用前の駆け込み出店の反動がある卸売・小売、携帯電話の次世代対応投資の後ろ倒しのある通信・情報、船舶向け投資等の完了する運輸等の減少により、全体では減少となる。

(2) 業種別増減率の推移



・情報化投資の動向

2001年度の情報化投資（有形固定資産＋その他）は、20.2%増の大幅な増加となる。

地域別にみると、北海道、東北で減少するほかは、全ての地域において増加しており、特に、北関東甲信、首都圏、東海、関西で、全国平均を上回る高い伸びを示している。

この結果、設備投資全体額に占める情報化投資の割合は、2001年度で9.0%（全国平均）となり、前年度に比し全地域においてその割合は高まる。

【情報化投資の定義】

情報化投資とは、回答企業が情報化関連投資と考えている投資をいい、自社の業務効率化や生産性向上を目的とするコンピュータやその周辺機器、通信機器及び事務用機器等にかかる有形固定資産のほか、リース契約額、ソフトウェアや備品類等にかかる無形固定資産・投資額、経費処理額等も含めて計上している。

（単位：億円・％）

区 分	2000年度実績			2001年度計画			増 減 率			設備投資額に対する割合	
	有形固定資産	その他	合 計	有形固定資産	その他	合 計	有形固定資産	その他	合 計	2000年度実績	2001年度計画
全 国 計	3,940	7,887	11,827	5,498	8,714	14,213	39.5	10.5	20.2	7.5	9.0
地域ブロック別											
北 海 道	115	142	257	94	157	251	17.6	10.4	2.1	7.4	7.6
東 北	258	232	491	269	220	489	4.3	5.5	0.4	5.3	5.4
北関東甲信	97	137	233	78	207	285	19.6	51.8	22.2	8.3	11.0
首 都 圏	1,763	4,262	6,025	2,727	4,709	7,436	54.7	10.5	23.4	8.0	9.4
東 海	264	565	828	371	707	1,079	40.8	25.3	30.2	5.0	6.1
北 陸	55	86	141	67	85	153	22.0	0.7	8.2	4.7	5.7
関 西	880	1,459	2,339	1,359	1,598	2,958	54.4	9.6	26.5	7.8	10.5
中 国	72	369	440	67	377	443	7.0	2.2	0.7	7.6	8.2
四 国	57	129	186	59	143	203	3.4	11.5	9.0	7.0	7.7
九 州	379	495	874	404	485	888	6.6	2.1	1.7	11.9	12.8
三大都市圏	2,875	6,167	9,042	4,422	6,899	11,321	53.8	11.9	25.2	7.6	9.2
地 方 圏	1,065	1,720	2,786	1,076	1,815	2,891	1.1	5.5	3.8	7.4	8.2
業 種 別											
製 造 業	1,116	2,826	3,942	1,387	3,322	4,708	24.3	17.5	19.4	10.3	11.3
非製造業	2,824	5,061	7,885	4,112	5,393	9,504	45.6	6.6	20.5	6.6	8.2

- （注）1. 未回答項目のある企業を除く共通会社（6,275社）ベースで算出。
 2. 地域区分は、本社所在地ベースで算出。
 3. 地域ブロック別の九州については沖縄県を含めず算出したが、その他の項目については沖縄県を含めて算出。
 4. 三大都市圏：埼玉、千葉、東京、神奈川、愛知、三重、京都、大阪、兵庫
 地方圏：三大都市圏以外の道県

. 付 表

1 . 総括表

(単位：億円・%)

	1999・2000 年度 対 比			2000・2001 年 度 対 比							2001・2002 年 度 対 比		
	1999年度	2000年度	伸び率	2000年度	2001年度	伸 び 率			構 成 比		2001年度	2002年度	伸び率
						全産業	製造業	非製造業	2000	2001			
北 海 道	5,656	5,795	2.5	6,226	6,629	6.5	5.6	11.3	3.0	3.2	4,039	3,292	18.5
東 北	16,050	16,813	4.8	18,465	17,579	4.8	18.4	4.3	8.9	8.5	6,206	5,545	10.7
北関東甲信	12,183	12,185	0.0	13,219	13,767	4.1	6.6	1.3	6.3	6.6	6,282	5,820	7.4
首 都 圏	61,536	64,507	4.8	71,259	72,435	1.6	22.7	3.7	34.2	34.9	33,606	35,565	5.8
東 海	26,317	26,907	2.2	28,281	29,576	4.6	4.8	4.3	13.6	14.2	14,217	13,543	4.7
北 陸	7,165	6,585	8.1	7,410	6,852	7.5	12.5	4.4	3.6	3.3	4,552	4,574	0.5
関 西	24,464	25,216	3.1	27,198	26,001	4.4	0.2	6.4	13.1	12.5	13,366	13,369	0.0
中 国	11,312	11,702	3.4	12,123	12,645	4.3	16.0	7.9	5.8	6.1	6,263	6,114	2.4
四 国	6,250	6,716	7.5	6,784	5,648	16.7	6.4	25.1	3.3	2.7	3,262	2,684	17.7
九 州	15,068	16,396	8.8	16,860	15,901	5.7	8.7	3.5	8.1	7.7	8,188	7,482	8.6
全 国	260,453	271,971	4.4	283,830	284,251	0.1	4.3	1.8	-	-	115,256	113,484	1.5

(注) 全国の数値は、都道府県別投資未回答会社の計数と沖縄県の計数を含んだベース。

2. 地域別・業種別の動向 (1)

(単位：億円・%)

業 種	北 海 道				東 北			
	2000年度	2001年度	2001/2000 (2000/1999)	寄与度	2000年度	2001年度	2001/2000 (2000/1999)	寄与度
全 産 業	6,226	6,629	6.5 (2.5)	6.5	18,465	17,579	4.8 (4.8)	4.8
製 造 業	1,774	1,675	5.6 (1.5)	1.6	7,396	6,037	18.4 (31.1)	7.4
食 品	344	264	23.2 (4.3)	1.3	356	291	18.1 (7.7)	0.3
織 維	1	0	71.9 (87.6)	0.0	1	0	75.4 (77.9)	0.0
紙・パルプ	208	248	19.2 (2.0)	0.6	358	450	25.7 (24.0)	0.5
化 学	173	54	69.0 (59.8)	1.9	399	386	3.2 (16.4)	0.1
石 油	33	85	159.8 (74.9)	0.8	43	46	5.6 (52.9)	0.0
窯業・土石	84	59	30.2 (23.1)	0.4	266	123	53.9 (94.9)	0.8
鉄 鋼	110	203	85.7 (16.8)	1.5	57	87	54.0 (39.3)	0.2
非 鉄 金 属	30	14	52.6 (163.8)	0.3	328	408	24.6 (123.1)	0.4
金 属 製 品	103	36	64.7 (277.6)	1.1	171	179	4.6 (18.7)	0.0
一 般 機 械	28	30	7.6 (43.7)	0.0	87	94	9.0 (4.8)	0.0
電 気 機 械	361	158	56.2 (95.0)	3.3	4,581	3,378	26.3 (42.6)	6.5
精 密 機 械	1	1	7.6 (103.1)	0.0	65	68	5.6 (20.7)	0.0
輸 送 用 機 械	195	413	111.8 (20.7)	3.5	356	266	25.2 (32.2)	0.5
うち自動車	140	410	193.3 (20.5)	4.3	349	261	25.1 (38.4)	0.5
その他製造業	105	110	4.3 (48.3)	0.1	330	259	21.3 (28.7)	0.4
非 製 造 業	4,451	4,954	11.3 (3.9)	8.1	11,070	11,542	4.3 (5.8)	2.6
建 設	48	56	17.6 (18.6)	0.1	135	110	18.0 (17.1)	0.1
卸売・小売	500	447	10.6 (48.2)	0.8	687	400	41.7 (37.2)	1.6
不 動 産	392	288	26.6 (18.4)	1.7	316	385	21.9 (43.4)	0.4
運 輸	358	443	23.6 (28.3)	1.4	610	466	23.6 (47.8)	0.8
電 力	1,149	1,476	28.5 (1.7)	5.3	6,493	6,861	5.7 (0.0)	2.0
ガ ス	79	93	18.5 (19.6)	0.2	142	160	12.8 (7.6)	0.1
通 信 ・ 情 報	769	978	27.1 (7.0)	3.3	1,069	1,243	16.3 (4.9)	0.9
リ ー ス	894	892	0.2 (17.5)	0.0	1,331	1,416	6.4 (3.8)	0.5
サ ー ビ ス	214	200	6.3 (17.8)	0.2	239	420	76.1 (22.2)	1.0
その他非製造業	48	81	68.0 (33.3)	0.5	48	78	63.0 (5.9)	0.2
全産業(除電力)	5,077	5,154	1.5 (2.7)	1.2	11,972	10,717	10.5 (8.0)	6.8
非製造業(除電力)	3,303	3,479	5.3 (4.8)	2.8	4,576	4,681	2.3 (13.3)	0.6

2. 地域別・業種別の動向 (2)

(単位: 億円・%)

業 種	北 関 東 甲 信				首 都 圏			
	2000年度	2001年度	2001/2000 (2000/1999)	寄与度	2000年度	2001年度	2001/2000 (2000/1999)	寄与度
全 産 業	13,219	13,767	4.1 (0.0)	4.1	71,259	72,435	1.6 (4.8)	1.6
製 造 業	7,185	7,656	6.6 (9.7)	3.6	14,409	17,685	22.7 (4.2)	4.6
食 品	578	527	8.7 (7.4)	0.4	1,010	1,273	26.0 (1.4)	0.4
織 維	22	13	39.7 (27.1)	0.1	28	52	86.5 (41.9)	0.0
紙・パルプ	120	111	7.1 (76.5)	0.1	213	363	70.7 (25.5)	0.2
化 学	458	724	58.1 (3.5)	2.0	1,763	2,245	27.4 (11.9)	0.7
石 油	11	6	43.0 (85.6)	0.0	324	573	77.0 (38.0)	0.3
窯業・土石	155	207	33.9 (8.0)	0.4	497	548	10.3 (37.4)	0.1
鉄 鋼	234	311	33.1 (41.8)	0.6	719	1,003	39.5 (25.3)	0.4
非 鉄 金 属	643	754	17.3 (44.5)	0.8	618	843	36.3 (65.6)	0.3
金 属 製 品	130	89	32.0 (20.9)	0.3	358	290	18.8 (70.6)	0.1
一 般 機 械	360	333	7.6 (16.2)	0.2	870	1,030	18.3 (21.5)	0.2
電 気 機 械	2,850	2,808	1.5 (30.7)	0.3	4,069	4,960	21.9 (0.6)	1.2
精 密 機 械	389	311	20.0 (87.0)	0.6	302	474	56.6 (29.8)	0.2
輸 送 用 機 械	975	1,111	14.0 (19.5)	1.0	2,332	2,815	20.7 (0.6)	0.7
うち自動車	938	1,068	13.9 (18.3)	1.0	2,100	2,487	18.4 (1.1)	0.5
その他製造業	262	351	34.2 (10.2)	0.7	1,306	1,215	6.9 (2.5)	0.1
非 製 造 業	6,034	6,110	1.3 (9.1)	0.6	56,850	54,750	3.7 (5.0)	2.9
建 設	99	83	16.6 (23.1)	0.1	633	649	2.5 (6.4)	0.0
卸売・小売	1,010	661	34.6 (5.1)	2.6	3,200	2,415	24.5 (4.3)	1.1
不 動 産	187	109	41.7 (20.3)	0.6	7,275	6,100	16.2 (33.4)	1.6
運 輸	598	635	6.0 (5.6)	0.3	10,650	8,495	20.2 (4.7)	3.0
電 力	2,255	2,506	11.1 (22.4)	1.9	6,817	7,517	10.3 (13.7)	1.0
ガ ス	46	41	10.1 (1.7)	0.0	1,241	1,273	2.6 (11.2)	0.0
通 信 ・ 情 報	535	686	28.1 (35.8)	1.1	6,419	7,346	14.4 (11.7)	1.3
リ ー ス	912	947	3.9 (8.6)	0.3	17,906	18,927	5.7 (5.9)	1.4
サ ー ビ ス	296	184	38.0 (6.4)	0.9	2,551	1,854	27.3 (9.6)	1.0
その他非製造業	96	259	170.1 (37.5)	1.2	158	174	9.8 (67.0)	0.0
全産業(除電力)	10,964	11,261	2.7 (7.0)	2.2	64,442	64,918	0.7 (7.6)	0.7
非製造業(除電力)	3,779	3,605	4.6 (2.3)	1.3	50,033	47,233	5.6 (8.6)	3.9

2. 地域別・業種別の動向 (3)

(単位: 億円・%)

業 種	東 海				北 陸			
	2000年度	2001年度	2001/2000 (2000/1999)	寄与度	2000年度	2001年度	2001/2000 (2000/1999)	寄与度
全 産 業	28,281	29,576	4.6 (2.2)	4.6	7,410	6,852	7.5 (8.1)	7.5
製 造 業	14,415	15,107	4.8 (4.6)	2.4	2,860	2,502	12.5 (15.8)	4.8
食 品	273	226	16.9 (30.2)	0.2	67	50	25.3 (0.9)	0.2
織 維	124	153	23.8 (12.8)	0.1	113	139	22.9 (5.1)	0.4
紙・パルプ	526	656	24.7 (29.0)	0.5	47	81	71.6 (50.0)	0.5
化 学	1,252	1,664	32.9 (17.1)	1.5	416	339	18.5 (42.4)	1.0
石 油	69	91	30.6 (1.3)	0.1	31	20	37.1 (111.8)	0.2
窯業・土石	666	659	1.1 (63.9)	0.0	18	47	168.2 (3.0)	0.4
鉄 鋼	506	478	5.5 (33.2)	0.1	24	35	44.0 (21.9)	0.1
非 鉄 金 属	398	440	10.8 (62.1)	0.2	88	86	2.4 (26.6)	0.0
金 属 製 品	215	220	2.5 (12.7)	0.0	173	195	12.4 (6.6)	0.3
一 般 機 械	576	549	4.8 (15.8)	0.1	165	193	17.1 (4.4)	0.4
電 気 機 械	2,583	2,485	3.8 (41.9)	0.3	1,360	929	31.7 (13.6)	5.8
精 密 機 械	58	53	9.0 (133.8)	0.0	13	22	75.3 (41.7)	0.1
輸 送 用 機 械	6,715	6,929	3.2 (8.3)	0.8	62	19	69.5 (5.1)	0.6
うち自動車	6,479	6,751	4.2 (7.6)	1.0	49	12	76.1 (1.1)	0.5
その他製造業	455	503	10.7 (31.0)	0.2	283	349	23.0 (56.5)	0.9
非 製 造 業	13,866	14,469	4.3 (0.1)	2.1	4,551	4,349	4.4 (16.5)	2.7
建 設	73	109	48.9 (17.7)	0.1	78	39	49.6 (172.9)	0.5
卸売・小売	1,121	712	36.5 (6.7)	1.4	391	176	55.0 (53.9)	2.9
不 動 産	812	357	56.0 (28.2)	1.6	165	71	57.0 (32.9)	1.3
運 輸	1,490	3,062	105.5 (29.2)	5.6	72	87	20.9 (16.5)	0.2
電 力	4,658	4,371	6.2 (3.2)	1.0	2,826	2,834	0.3 (23.3)	0.1
ガ ス	823	650	21.0 (18.1)	0.6	23	37	59.0 (47.0)	0.2
通 信 ・ 情 報	2,145	2,495	16.3 (1.4)	1.2	474	552	16.6 (5.5)	1.1
リ ー ス	2,297	2,418	5.3 (2.6)	0.4	448	473	5.5 (5.9)	0.3
サ ー ビ ス	409	267	34.7 (30.9)	0.5	74	80	9.0 (62.9)	0.1
その他非製造業	37	27	26.4 (61.9)	0.0	1	1	7.1 (22.2)	0.0
全産業(除電力)	23,623	25,205	6.7 (3.5)	5.6	4,585	4,018	12.4 (8.0)	7.6
非製造業(除電力)	9,208	10,098	9.7 (1.7)	3.1	1,725	1,516	12.1 (1.1)	2.8

2. 地域別・業種別の動向 (4)

(単位: 億円・%)

業 種	関 西				中 国			
	2000年度	2001年度	2001/2000 (2000/1999)	寄与度	2000年度	2001年度	2001/2000 (2000/1999)	寄与度
全 産 業	27,198	26,001	4.4 (3.1)	4.4	12,123	12,645	4.3 (3.4)	4.3
製 造 業	8,858	8,840	0.2 (2.4)	0.1	6,202	7,191	16.0 (20.7)	8.2
食 品	650	654	0.7 (13.8)	0.0	310	326	5.3 (6.1)	0.1
織 維	181	170	6.2 (38.6)	0.0	100	85	14.9 (7.1)	0.1
紙・パルプ	95	99	4.4 (16.4)	0.0	255	132	48.0 (123.1)	1.0
化 学	773	1,058	36.9 (11.8)	1.0	1,015	1,106	9.0 (2.6)	0.8
石 油	72	157	119.1 (79.3)	0.3	207	181	12.3 (57.6)	0.2
窯業・土石	387	397	2.8 (22.0)	0.0	128	136	5.8 (24.3)	0.1
鉄 鋼	692	615	11.1 (27.9)	0.3	909	1,164	28.1 (10.3)	2.1
非 鉄 金 属	127	146	15.0 (16.8)	0.1	131	151	15.4 (21.3)	0.2
金 属 製 品	158	165	4.6 (21.5)	0.0	66	107	62.2 (117.7)	0.3
一 般 機 械	846	886	4.7 (20.6)	0.1	184	219	18.6 (1.7)	0.3
電 気 機 械	3,560	2,947	17.2 (28.6)	2.3	1,756	2,166	23.4 (79.4)	3.4
精 密 機 械	124	121	2.4 (53.5)	0.0	47	32	31.4 (67.2)	0.1
輸 送 用 機 械	616	763	23.9 (2.4)	0.5	795	1,069	34.5 (1.3)	2.3
うち自動車	488	647	32.6 (9.8)	0.6	727	974	34.1 (1.9)	2.0
その他製造業	579	662	14.4 (3.1)	0.3	299	316	5.5 (23.7)	0.1
非 製 造 業	18,340	17,161	6.4 (5.6)	4.3	5,921	5,454	7.9 (9.9)	3.9
建 設	209	184	11.8 (24.0)	0.1	81	87	8.4 (34.1)	0.1
卸売・小売	1,530	965	36.9 (7.2)	2.1	543	382	29.6 (34.4)	1.3
不 動 産	2,218	884	60.1 (46.7)	4.9	385	121	68.5 (26.8)	2.2
運 輸	3,147	3,742	18.9 (1.1)	2.2	339	263	22.4 (12.2)	0.6
電 力	3,954	3,916	1.0 (8.3)	0.1	1,633	1,553	4.9 (13.9)	0.7
ガ ス	775	829	7.0 (5.2)	0.2	312	242	22.5 (2.4)	0.6
通 信 ・ 情 報	2,643	3,338	26.3 (21.8)	2.6	1,129	1,187	5.1 (1.3)	0.5
リ ー ス	2,709	2,935	8.4 (4.0)	0.8	1,426	1,467	2.9 (11.4)	0.3
サ ー ビ ス	1,118	338	69.8 (16.9)	2.9	63	142	125.1 (40.6)	0.7
その他非製造業	39	30	22.2 (81.9)	0.0	9	8	7.9 (20.5)	0.0
全産業(除電力)	23,244	22,086	5.0 (5.5)	4.3	10,490	11,092	5.7 (6.9)	5.0
非製造業(除電力)	14,386	13,246	7.9 (10.5)	4.2	4,288	3,901	9.0 (8.2)	3.2

2. 地域別・業種別の動向 (5)

(単位: 億円・%)

業 種	四 国				九 州			
	2000年度	2001年度	2001/2000 (2000/1999)	寄与度	2000年度	2001年度	2001/2000 (2000/1999)	寄与度
全 産 業	6,784	5,648	16.7 (7.5)	16.7	16,860	15,901	5.7 (8.8)	5.7
製 造 業	3,033	2,839	6.4 (34.4)	2.9	6,981	6,370	8.7 (28.6)	3.6
食 品	153	145	4.8 (28.2)	0.1	609	444	27.1 (10.8)	1.0
織 維	55	72	30.7 (34.5)	0.2	131	106	19.1 (25.9)	0.1
紙・パルプ	347	520	49.7 (0.6)	2.5	158	116	26.9 (14.0)	0.3
化 学	543	554	2.0 (21.3)	0.2	531	616	15.9 (59.2)	0.5
石 油	37	69	85.8 (8.8)	0.5	53	49	8.0 (44.1)	0.0
窯業・土石	23	15	36.1 (19.4)	0.1	280	292	4.3 (39.0)	0.1
鉄 鋼	183	29	84.0 (19.6)	2.3	569	627	10.2 (9.6)	0.3
非 鉄 金 属	114	161	41.1 (161.1)	0.7	252	299	18.6 (39.7)	0.3
金 属 製 品	19	27	38.7 (38.4)	0.1	144	53	63.0 (378.8)	0.5
一 般 機 械	101	110	8.5 (31.8)	0.1	159	199	24.5 (33.2)	0.2
電 気 機 械	1,283	968	24.6 (107.0)	4.7	2,903	2,401	17.3 (56.7)	3.0
精 密 機 械	0	0	- (100.0)	-	252	221	12.3 (172.9)	0.2
輸 送 用 機 械	64	63	1.3 (57.1)	0.0	602	483	19.8 (59.9)	0.7
うち自動車	5	5	4.8 (80.2)	0.0	562	436	22.4 (76.0)	0.7
その他製造業	110	106	3.6 (49.9)	0.1	337	465	38.1 (31.1)	0.8
非 製 造 業	3,751	2,810	25.1 (7.5)	13.9	9,879	9,531	3.5 (1.8)	2.1
建 設	30	20	32.5 (37.7)	0.1	99	68	30.9 (1.3)	0.2
卸売・小売	383	256	33.2 (2.4)	1.9	1,372	734	46.5 (22.9)	3.8
不 動 産	192	223	16.2 (7.5)	0.5	667	719	7.8 (10.3)	0.3
運 輸	154	151	2.0 (9.3)	0.0	691	641	7.3 (37.3)	0.3
電 力	1,914	1,023	46.6 (18.7)	13.1	3,025	3,374	11.5 (1.4)	2.1
ガ ス	29	49	70.3 (10.2)	0.3	344	306	11.2 (10.1)	0.2
通 信 ・ 情 報	299	240	19.7 (52.0)	0.9	2,100	1,960	6.7 (18.2)	0.8
リ ー ス	683	751	9.9 (11.2)	1.0	1,372	1,430	4.2 (2.5)	0.3
サ ー ビ ス	48	70	46.9 (23.2)	0.3	131	225	71.7 (78.8)	0.6
その他非製造業	19	26	38.5 (52.4)	0.1	78	75	4.9 (3.3)	0.0
全産業(除電力)	4,870	4,625	5.0 (23.2)	3.6	13,835	12,527	9.5 (11.4)	7.8
非製造業(除電力)	1,837	1,787	2.7 (8.3)	0.7	6,854	6,157	10.2 (2.0)	4.1

2. 地域別・業種別の動向 (6)

(単位: 億円・%)

業 種	全 国			
	2000年度	2001年度	2001/2000 (2000/1999)	寄与度
全 産 業	283,830	284,251	0.1 (4.4)	0.1
製 造 業	91,652	95,621	4.3 (12.7)	1.4
食 品	6,678	6,753	1.1 (0.9)	0.0
織 維	843	869	3.1 (15.1)	0.0
紙・パルプ	2,474	2,968	20.0 (20.0)	0.2
化 学	11,211	12,824	14.4 (9.3)	0.6
石 油	973	1,475	51.5 (36.4)	0.2
窯業・土石	2,927	2,977	1.7 (33.9)	0.0
鉄 鋼	4,201	4,783	13.8 (19.4)	0.2
非 鉄 金 属	3,369	4,226	25.4 (60.0)	0.3
金 属 製 品	2,023	1,942	4.0 (19.7)	0.0
一 般 機 械	4,811	5,480	13.9 (0.3)	0.2
電 気 機 械	30,606	27,712	9.5 (38.7)	1.0
精 密 機 械	1,857	2,068	11.4 (38.1)	0.1
輸 送 用 機 械	14,183	15,605	10.0 (4.0)	0.5
うち自動車	13,198	14,614	10.7 (3.4)	0.5
その他製造業	5,496	5,940	8.1 (0.5)	0.2
非 製 造 業	192,178	188,630	1.8 (0.9)	1.3
建 設	1,972	1,800	8.7 (7.4)	0.1
卸売・小売	17,528	13,479	23.1 (8.6)	1.4
不 動 産	13,936	10,232	26.6 (13.7)	1.3
運 輸	20,702	20,664	0.2 (1.4)	0.0
電 力	35,262	35,844	1.7 (9.9)	0.2
ガ ス	3,871	3,720	3.9 (2.0)	0.1
通 信 ・ 情 報	40,305	42,772	6.1 (2.4)	0.9
リ ー ス	51,995	54,612	5.0 (5.0)	0.9
サ ー ビ ス	6,027	4,705	21.9 (1.9)	0.5
その他非製造業	579	801	38.4 (9.9)	0.1
全産業(除電力)	248,568	248,406	0.1 (7.0)	0.1
非製造業(除電力)	156,916	152,785	2.6 (3.8)	1.5

3. 都道府県別の動向 (1)

(単位：億円・%)

		2000・2001年度対比		
		2000年度	2001年度	2001/2000
北海道	製造業	1,774	1,675	5.6
	非製造業	4,451	4,954	11.3
	計	6,226	6,629	6.5
青森県	製造業	347	295	15.0
	非製造業	3,711	4,168	12.3
	計	4,058	4,462	10.0
岩手県	製造業	1,016	681	33.0
	非製造業	574	499	13.0
	計	1,590	1,180	25.8
宮城県	製造業	858	753	12.2
	非製造業	2,413	2,389	1.0
	計	3,271	3,142	3.9
秋田県	製造業	548	345	37.0
	非製造業	383	369	3.7
	計	931	714	23.3
山形県	製造業	644	439	31.8
	非製造業	506	421	16.9
	計	1,150	860	25.2
福島県	製造業	1,811	1,725	4.7
	非製造業	1,717	1,703	0.8
	計	3,528	3,428	2.8
新潟県	製造業	2,173	1,799	17.2
	非製造業	1,764	1,993	13.0
	計	3,938	3,792	3.7

		2000・2001年度対比		
		2000年度	2001年度	2001/2000
茨城県	製造業	2,179	2,253	3.4
	非製造業	2,015	2,183	8.3
	計	4,194	4,436	5.8
栃木県	製造業	1,368	1,693	23.7
	非製造業	1,017	925	9.0
	計	2,385	2,618	9.8
群馬県	製造業	1,557	1,826	17.3
	非製造業	1,091	1,157	6.1
	計	2,648	2,983	12.6
山梨県	製造業	656	553	15.8
	非製造業	419	431	2.9
	計	1,075	983	8.5
長野県	製造業	1,424	1,332	6.5
	非製造業	1,493	1,415	5.2
	計	2,917	2,747	5.8
埼玉県	製造業	2,031	2,463	21.3
	非製造業	4,395	2,760	37.2
	計	6,426	5,223	18.7
千葉県	製造業	2,440	3,305	35.5
	非製造業	5,339	4,329	18.9
	計	7,780	7,634	1.9
東京都	製造業	5,144	6,180	20.1
	非製造業	41,520	43,184	4.0
	計	46,664	49,363	5.8

3. 都道府県別の動向 (2)

(単位：億円・%)

		2000・2001年度対比		
		2000年度	2001年度	2001/2000
神奈川県	製造業	4,794	5,737	19.7
	非製造業	5,596	4,477	20.0
	計	10,390	10,214	1.7
静岡県	製造業	3,002	3,237	7.8
	非製造業	3,215	3,216	0.0
	計	6,217	6,453	3.8
愛知県	製造業	7,510	7,874	4.8
	非製造業	8,074	8,926	10.6
	計	15,584	16,800	7.8
三重県	製造業	3,002	3,007	0.2
	非製造業	1,389	1,188	14.4
	計	4,390	4,195	4.4
岐阜県	製造業	901	989	9.7
	非製造業	1,189	1,138	4.3
	計	2,090	2,127	1.8
富山県	製造業	1,379	1,196	13.3
	非製造業	867	845	2.4
	計	2,246	2,041	9.1
石川県	製造業	890	667	25.1
	非製造業	1,599	1,459	8.7
	計	2,489	2,126	14.6
福井県	製造業	590	640	8.5
	非製造業	2,085	2,045	1.9
	計	2,675	2,685	0.4

		2000・2001年度対比		
		2000年度	2001年度	2001/2000
滋賀県	製造業	1,905	1,480	22.3
	非製造業	562	386	31.4
	計	2,467	1,866	24.4
京都府	製造業	1,273	1,329	4.4
	非製造業	1,695	1,675	1.2
	計	2,968	3,004	1.2
奈良県	製造業	334	315	5.6
	非製造業	463	481	3.9
	計	797	796	0.1
大阪府	製造業	2,705	2,810	3.9
	非製造業	11,635	11,190	3.8
	計	14,340	14,000	2.4
兵庫県	製造業	2,324	2,629	13.1
	非製造業	3,384	3,012	11.0
	計	5,708	5,641	1.2
和歌山県	製造業	317	278	12.4
	非製造業	601	417	30.7
	計	918	694	24.3
鳥取県	製造業	479	309	35.5
	非製造業	472	411	12.9
	計	951	720	24.3
島根県	製造業	375	138	63.1
	非製造業	511	559	9.4
	計	886	697	21.3

3. 都道府県別の動向 (3)

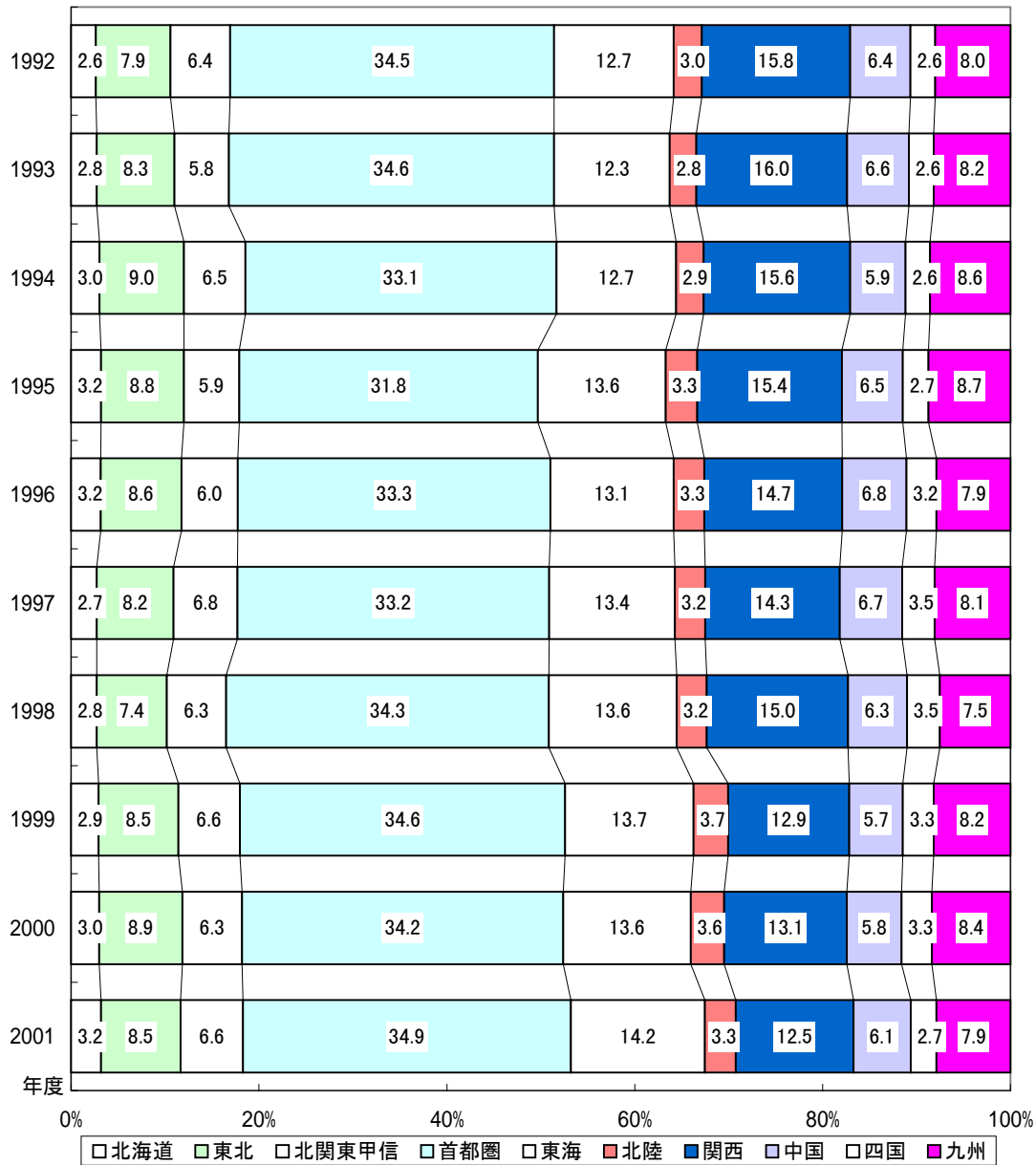
(単位：億円・%)

		2000・2001年度対比		
		2000年度	2001年度	2001/2000
岡山県	製造業	1,573	1,599	1.7
	非製造業	1,239	1,143	7.8
	計	2,811	2,741	2.5
広島県	製造業	2,096	3,349	59.7
	非製造業	2,820	2,496	11.5
	計	4,916	5,845	18.9
山口県	製造業	1,679	1,797	7.0
	非製造業	879	845	3.9
	計	2,559	2,642	3.3
徳島県	製造業	686	727	6.0
	非製造業	1,478	555	62.5
	計	2,164	1,282	40.8
香川県	製造業	459	433	5.7
	非製造業	929	858	7.6
	計	1,388	1,290	7.0
愛媛県	製造業	1,751	1,542	11.9
	非製造業	780	1,054	35.1
	計	2,531	2,596	2.6
高知県	製造業	137	136	0.6
	非製造業	564	344	39.0
	計	701	480	31.5
福岡県	製造業	2,213	2,094	5.4
	非製造業	4,545	3,991	12.2
	計	6,758	6,085	10.0

		2000・2001年度対比		
		2000年度	2001年度	2001/2000
佐賀県	製造業	416	411	1.2
	非製造業	703	506	28.1
	計	1,119	917	18.1
長崎県	製造業	172	220	27.4
	非製造業	705	601	14.8
	計	878	821	6.5
大分県	製造業	1,011	1,124	11.2
	非製造業	1,036	1,171	13.0
	計	2,047	2,295	12.1
熊本県	製造業	1,727	1,520	12.0
	非製造業	1,006	1,359	35.1
	計	2,733	2,879	5.3
宮崎県	製造業	479	412	14.1
	非製造業	851	944	10.8
	計	1,330	1,355	1.9
鹿児島県	製造業	962	590	38.7
	非製造業	1,032	959	7.0
	計	1,993	1,549	22.3
沖縄県	製造業	12	15	27.0
	非製造業	546	502	8.1
	計	558	517	7.3
全国	製造業	91,652	95,621	4.3
	非製造業	192,178	188,630	1.8
	計	283,830	284,251	0.1

(注) 全国は、都道府県別投資未回答会社の計数を含む。

4. 地域別シェア



(注) 九州は沖縄県の数字を含む。

四捨五入の関係で合計値は100%にならない場合がある。

5. 外資系企業の動向

(単位：億円・%)

	1999・2000年度対比			2000・2001年度対比					2001・2002年度対比		
	1999年度	2000年度	伸び率	2000年度	2001年度	伸び率	構成比		2001年度	2002年度	伸び率
							2000年度	2001年度			
北海道	88	103	17.7	108	108	0.2	1.7	1.7	102.0	103.0	1.0
東北	202	700	245.9	701	675	3.8	11.1	10.9	36	32	11.1
北関東甲信	245	559	128.1	576	596	3.6	9.1	9.6	68	84	23.4
首都圏	919	1,194	30.0	1,230	1,508	22.7	19.5	24.4	263	311	18.2
東海	354	356	0.5	438	503	14.7	6.9	8.1	131	179	36.9
北陸	166	104	37.4	104	117	12.7	1.6	1.9	13	43	221.8
関西	1,520	2,365	55.6	2,381	1,840	22.7	37.7	29.7	1,755	1,746	0.6
中国	484	450	7.1	459	597	30.2	7.3	9.7	27	22	17.3
四国	18	14	21.3	14	4	74.3	0.2	0.1	4	10	191.5
九州	253	287	13.6	298	239	20.0	4.7	3.9	186	119	36.4
全国	9,571	12,528	30.9	12,912	14,983	16.0	-	-	4,172	4,281	2.6

(注) 全国の数値は、都道府県別投資未回答会社の計数と沖縄県の計数を含んだベース。

九州には沖縄県を含まない。